



# 香港童軍總會 九龍地域 2025-2026 年報



地域總監的話	1
會務委員	2-4
各級總監架構圖	5
委員會組織架構圖	6
受薪職員組織架構圖	6
地域活動	6-9
支部	10
活動	10
訓練	11
行政、國際及內地事務	11
公共關係	12
產業	12
區務	13
發展	13
領袖及童軍訓練與活動	14
各區報告	15-23
各單位分佈圖	24-25
委員會名單	26-30
童軍獎勵	31-34
支部獎章	35
各項比賽成績	36
木章名單	36
各童軍旅資料	37-41
經審核 2025-2026 年度財務報告	42-48
統計資料	49

# 龍





截至 2025 年 12 月 31 日，九龍地域共有 238 個童軍旅，成員人數共 13,826 人，較去年有所增長。本年度共舉辦了 122 個不同種類的活動與訓練，涵蓋海、陸、空等各個領域，參加人次達 7,748 人，整體也較去年有所上升。地域共有 320 名成員考獲支部最高獎章。香港青年獎勵計劃方面，共 1 人考獲金章、1 人考獲銀章及 3 人考獲銅獎。此外，共有 32 名領袖獲取木章及兩名成員獲選模範童軍。

為配合香港童軍總會推廣「海童軍 / 空童軍及海上活動 / 航空活動發展」政策，首次舉行「飛機係要嚟摺嘅 —— 手搖飛機競技賽」，透過競技賽激發童軍成員對飛行的熱誠，從而吸引更多成員日後參與航空童軍活動。在地域年度盛事九龍地域會操中亦加設以海童軍及空童軍活動為主題的攤位，並首次於地域會操中加入隊列隊伍，藉以提高公眾人士對海童軍及空童軍的認識，及推廣中式步操。

地域全力支持第十五屆全國運動會，除派出超過 50 位領袖參加香港賽區義工計劃外，亦舉行「九龍地域『迎全運』運動會暨 SDGs 體驗日」，透過以「迎全運」為主題的活動，讓更多成員和家長感受及投入這項盛事。

近年精神健康被受關注，地域特舉辦「戴你童行 —— 精神健康分享會」，邀請了年青偶像戴祖儀 (Joey) 分享其親身經歷及在管理精神健康上的心得。為激發幼童軍及童軍成員對科學與技術的熱情，先後舉辦一系列與 STEM (科學、技術、工程和數學) 有關的活動，啟發青少年對 STEM 的熱情與探索精神。

過去一年，地域更善用政府資源，成功申請不同資助計劃以舉行「童行冰雪絲綢之路」、「背包童行 —— 可持續發展@蒙古國」、「童里尋原味文化探索計劃」及「香港國安法實施五周年標語創作及填色比賽」，透過交流讓參加者對國家及國際有更深的認識，並透過一系列活動帶領童軍成員深入探索非物質文化遺產，及認識國安法。

我衷心感謝各會務委員及領袖的積極支持及參與，在大家的努力下，讓九龍地域能繼續為青少年提供不同的優質及多元化活動，令成員得到不同的體驗，促進青少年德、智、體、群、美五育的發展。



# 會務委員



**會長**  
陳黎惠蓮女士, BBS



**主席**  
江正本醫生



**名譽會長**  
何榮高先生, SBS, MBE



**名譽會長**  
陳炳桓先生



**名譽會長**  
陳耀星先生, GBS, JP



**名譽會長**  
王仲熹先生, OstJ



**名譽會長**  
林大輝博士, GBS, JP



**名譽會長**  
孫少文博士, BBS, JP



**名譽會長**  
鄧錦雄博士, BBS, MH



**名譽會長**  
劉桂棠先生



**名譽會長**  
黃錦成博士



**名譽會長**  
徐美端小姐



**名譽會長**  
顏志鴻先生



**名譽會長**  
伍燕梅女士, MH



**名譽會長**  
黃俊雄先生



**名譽會長**  
李德仁先生



**名譽會長**  
劉富成博士



副會長  
沈震宇先生



副會長  
陳義光先生, SBStJ



副會長  
梁鉅海先生, BBS, MH



副會長  
蕭錦成先生



副會長  
莫雲峰先生



副會長  
戴世豪先生



副會長  
曾天柱先生



副會長  
李耀光博士



副會長  
楊敏健先生



副會長  
余煥懷先生



副會長  
黃勁先生



副會長  
譚江嬌女士



副會長  
劉學強先生



副會長  
黃智恒先生



副會長  
周加強先生



副會長  
馮素娟女士



副會長  
鄭永康先生



副會長  
伍進超先生



副會長  
尤明德先生



副會長  
卓德江先生



副會長  
丁天佑先生, MH



副會長  
魏麗霞女士



副會長  
王文斌先生



副會長  
陳兆基先生



副會長  
馮素貞博士



副會長  
張文迪先生



副會長  
杜衡先生



副會長  
王嘉敏女士



副會長  
盧錦倫先生, BBS

# 會務委員



**副主席**  
陳健龍先生



**副主席**  
顏明秀女士



**副主席**  
湯蕊瑗女士



**副主席**  
簡榮耀先生



**副主席**  
范啟鏞先生



**秘書**  
趙不洵博士



**司庫**  
林日昌先生



**顧問**  
李家山先生, CSMSM



**顧問**  
劉紹其先生



**顧問**  
孔浩光先生



**顧問**  
王 津先生, BBS, MBE, JP



**顧問**  
李道生先生



**顧問**  
黃基安先生



**顧問**  
黃冠生先生



**法律顧問**  
鍾沛林先生, GBS, OBE, JP  
(至 2025 年 7 月 3 日止)



**法律顧問**  
黃 勁先生  
(由 2025 年 9 月 2 日起)

# 各級總監架構圖



地域總監  
譚國權



副地域總監 (常務)  
梁婉冰



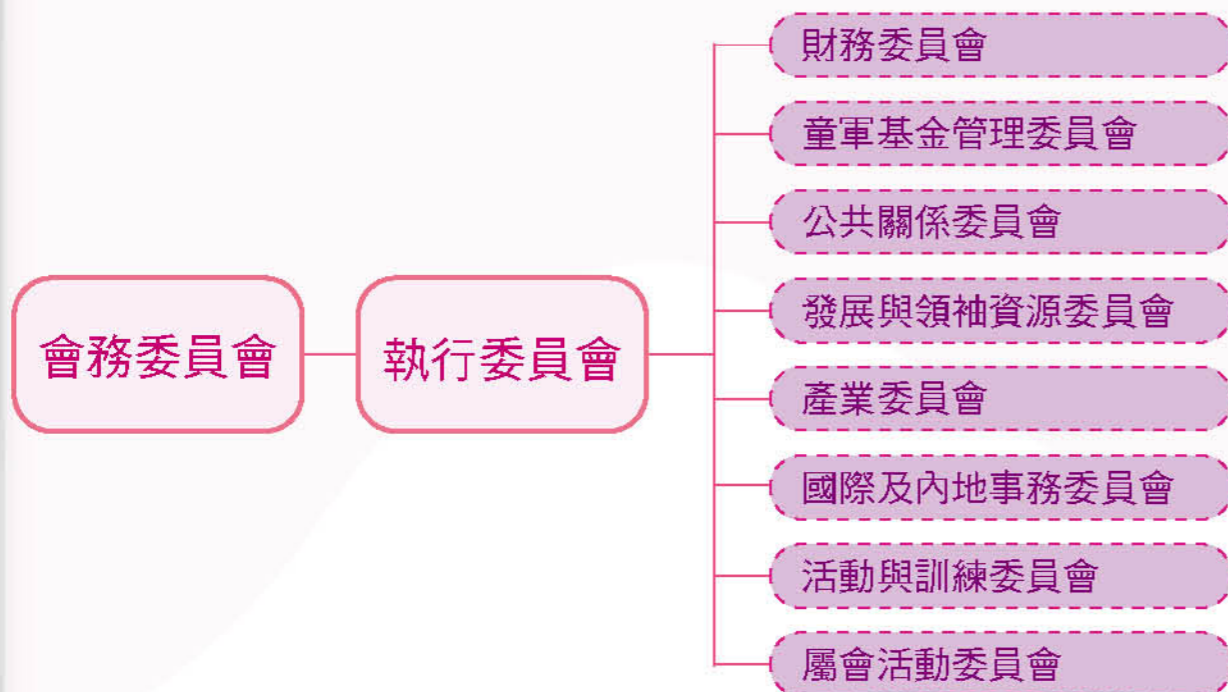
副地域總監 (活動與訓練)  
殷斯偉



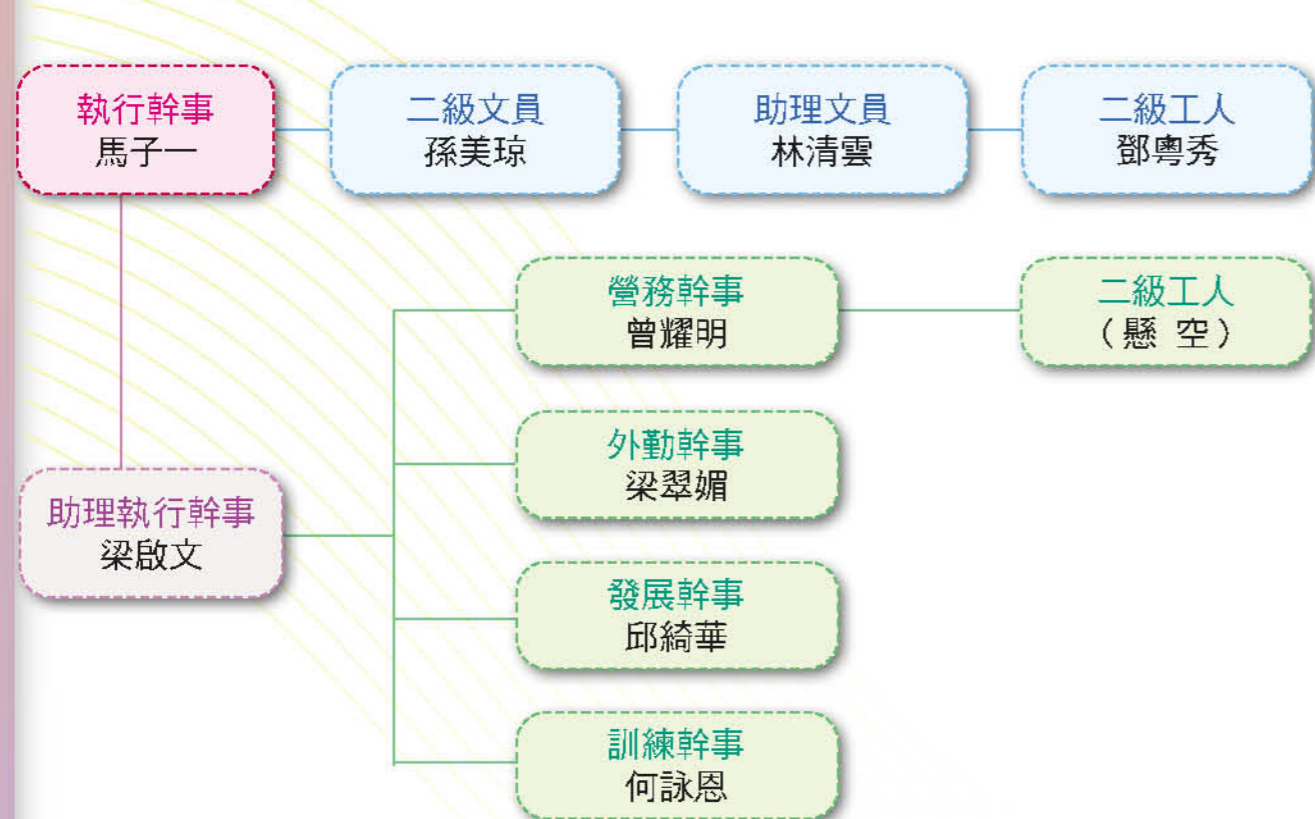
副地域總監 (行政)  
鄭啟恒



## 委員會組織架構圖



## 受薪職員組織架構圖



## 地域活動



### 九龍地域「迎全運」運動會暨 SDGs體驗日

「『迎全運』運動會暨 SDGs 體驗日」於 2025 年 5 月 1 日假葵涌運動場隆重舉行，活動成功匯聚來自 5 個支部的 1,800 名成員、領袖及家長，將「第十五屆全國運動會」的體育熱潮轉化為社區活力。

活動分為兩大階段，上午進行各級傳統田徑競賽，旨在鍛煉體魄及意志；下午則轉向軟性的親子互動，透過趣味接力賽強化家庭紐帶。值得一提的是，大會特別融入了可持續發展目標 (SDGs) 與健康資訊宣導，將「全人教育」理念貫穿始終。



「特能童軍活動日」於 2025 年 5 月 25 日假聖公會蔡功譜中學舉行，讓特能童軍成員親身體驗，學習露營的基本知識及技巧。在初階的露營體驗中，他們不僅認識了常見的露營裝備，更學習了搭建帳篷的基本方法，並在遊戲及分工中體會露營及團隊生活的樂趣與意義。一個微笑、一句鼓勵，往往能成為推動特能童軍繼續參與的關鍵力量。

籍此活動向家長們清楚傳達：童軍運動一直十分重視並全力支持每一位特能童軍的成長與發展，致力為他們提供一個包容、歡樂且富啟發性的成長環境。



# 戴你童行——精神健康分享會



為推廣關注精神健康之重要性，特別於 2025 年 8 月 17 日在香港童軍中心舉行「戴你童行——精神健康分享會」。是次活動特別邀請本港青年偶像戴祖儀小姐 (Joey) 擔任嘉賓，與逾百名童軍成員及領袖深入交流。面對近年青少年因學業及社會壓力帶來的挑戰，Joey 以輕鬆互動的方式，真誠分享其應對壓力的人生經歷與自我照顧心得，鼓勵成員以正面、感恩及自信的態度面對逆境。

分享會氣氛熱烈，參加者獲益良多。地域期望藉此活動，配合總會設立之相關專科徽章及守護者計劃，培養成員成為精神健康的推廣者，於各支部間建立守望相助的文化，共同為青少年的身心健康築起堅實的支援網絡。

## 「童里尋原味」文化探索計劃

「童里尋原味」文化探索計劃為期一年，獲「公民教育活動資助計劃」支持。開展禮於饒宗頤文化館舉行，獲香港演藝學院戲曲學院支持，設「唱、做、念、打」互動工作坊，讓童軍成員親身體驗粵劇非遺魅力。10 歲參加者讚「難忘又有意義」。計劃亦有龍舟、風箏製作等工作坊，並舉辦「國際之夜」。計劃旨在連繫傳統與年輕世代，提升文化自信，說好香港故事。



## 九龍地域會操 2025

## 暨海空童軍推廣日



「九龍地域會操 2025 暨 海空童軍推廣日」於 2025 年 10 月 12 日假麥花臣遊樂場盛大舉行。儘管典禮前遇上驟雨，卻更顯童軍不畏艱難的精神。本年度會操首度注入隊列步操元素，並以海、空童軍為主題設立多個別出心裁的攤位遊戲，吸引眾多成員與市民參與，令大眾對童軍制服與支部的多元性有更深認知。成員及家長均表示，活動氣氛熱烈，從中獲益良多。

典禮邀得署理懲教署署長吳超覺主禮，檢閱由地域旗隊帶領的步操隊伍。吳署長致辭時高度讚揚領袖們無私奉獻，致力培育青少年建立正確價值觀。當日亦頒發了 295 個「傑出旅團」獎項及嘉許 152 名傑出領袖，肯定其在訓練及行政上的卓越表現。隨着籌備委員會主席陳健龍致謝辭，活動在歡笑聲中圓滿結束，展現了地域團結發展、邁向共融社區的決心。



# 香港童軍 115 周年 九龍地域社區服務日 2026 迎春關愛聚社區



為慶祝香港童軍運動 115 周年，地域於 2026 年 2 月 8 日舉辦「九龍地域社區服務日 — 迎春關愛聚社區」活動。逾 1,500 名領袖及青少年成員齊集於長沙灣天主教英文中學，以實際行動實踐童軍誓詞，服務社群，回饋社會。



開展禮有幸獲社會福利署署長杜永恒應邀出席親臨主禮。現場共有 250 名長者及 150 名童軍成員出席，現場氣氛熱烈，而深水埗民政事務專員王浩宇亦到場支持，大會精心安排了精彩的歌唱表演及抽獎環節，與長者歡樂互動，現場歡笑聲不斷，為服務日揭開溫馨序幕。



開展禮結束後，地域轄下 9 個區的童軍成員同步分頭出發，將愛心遍佈社區。各區因應社區需求為長者策劃多元服務，其中何文田區安排了賀年遊戲與歌唱表演；旺角區舉辦健康講座並與長者製作香包；油尖區則示範健康操及講解冬季身體保健資訊等。參與的青少年成員在服務過程中，不僅學會了如何身體力行服務他人，亦深化了對社區的歸屬感。



九龍地域一直心繫社會，透過此次 115 周年慶祝活動，展現了童軍在成年領袖帶領下，如何培育青少年建立愛人、愛社區、愛港、愛國家的情懷。童軍運動將繼續服務社區，彰顯正面形象，為香港社會持續貢獻力量。



作為香港童軍青少年發展的重要組織，九龍地域致力將聯合國可持續發展目標（SDGs）與童軍運動深度結合，透過分齡分階的體驗式學習，推動成員全方位成長。

在個人素養與技能提升方面，地域開辦了極具挑戰性的專業訓練，包括小童軍領袖工作坊、幼童軍運動攀登與兒童繩網考驗。童軍支部則著重領導才及先鋒工程訓練；深資童軍便深入研習地圖閱讀、遠足及冰雪攀山等野外技能；樂行童軍則透過啟導班、寰宇探索課程及聯誼活動，強化核心素養與同儕聯繫。

本年度成員在榮譽與競賽上表現卓越，幼童軍支部成員在 2026 年 3 月之「2026 年之香港總監挑戰盾」中勇奪多個獎項，包括九龍第 136 旅榮獲團隊機智冠軍及全場優異獎，以及九龍第 18 旅奪得全場總亞軍，充份展現了團隊合作精神。此外，透過深資童軍錦標賽及貝雷議會多元化活動，成員在過程中建立了「世界因我而改變」的行動力，為建設共融社區貢獻力量。



## 活動



2025 年夏季舉辦「背包童行」計劃，助青年走出舒適圈，30 名香港童軍赴蒙古國展開 9 日交流，體驗游牧文化、探討可持續發展，並獲中國駐蒙古大使接見，深化對「一帶一路」合作的認識。有團員從中感悟香港青年可成中外交流參與者。於 12 月，蒙古童軍回訪香港，雙方透過互訪鞏固文化認同。計劃落實青年發展藍圖，培育愛國愛港、具全球視野的新一代。



於屬會方面，本年度亦積極發揮聯繫會員、推動專項活動及支援童軍發展的角色，為童軍提供多元化的學習與實踐平台。透過舉辦訓練及活動，促進成員在體能、技巧、紀律與合作方面的全面提升。單車會表現突出，舉辦多項訓練及推廣活動，提升技術與安全意識，推廣健康及環保生活；童軍箭藝會持續推動分級訓練與比賽，培養專注力與毅力，促進技術交流與友誼。潛水會擴展水上活動，舉辦訓練與海洋保育體驗，提升安全與保育意識。此外，皮藝會、集研會、童軍高爾夫球會、榮譽童軍會及童聚會則穩步發展，讓成員建立自信並實踐童軍精神。展望未來，各屬會將繼續配合總會方向，持續優化活動及培育具責任感與領導能力的童軍成員。



# 訓練



過去一年，訓練部致力提升領袖質素，除了木章訓練及技能訓練班之外，更推動多元化的工作坊。全年共舉辦領袖木章訓練班逾 22 個，領袖技能訓練班共 5 個，涵蓋初級至高級領袖訓練、專科技能及團隊管理。同時本年度共有 32 名領袖獲取木章。本部門着重實踐與互動，於童軍營地及總會進行訓練班，讓學員在野外的環境中鞏固所學的技能。



為進一步提升訓練人員的專業能力，訓練部特別舉辦多項專題工作坊，包括訓練人員演說工作坊、班領導人工作坊、童軍領袖新興運動體驗工作坊、地域屬會財務計算工作坊，以及 2025 年度地域訓練人員聚會。上述工作坊有效提升領袖的教學技巧、活動策劃及團隊管理能力，並促進訓練人員之間的經驗交流，為地域訓練發展拓展新方向。



為邀請有志成為訓練人員的領袖，特別推出了「訓練助務員體驗計劃」，以確保訓練質素。展望未來，訓練部將積極拓展訓練範疇，籌辦新興技能課程，並加強與其他地域及機構的合作，建立領袖持續進修階梯，培育更多具視野、承擔及創新能力的童軍領袖，服務青少年。



## 行政、國際及內地事務

### 資訊科技學習系列 - 「童擁新世代·編程初階」及「STEM」系列

資訊科技部舉辦的系列活動，不僅讓童軍成員親身體驗 STEM 的樂趣，更透過編程、機械人設計、組裝及操控的競技過程，提升他們的邏輯思維、問題解決能力及團隊精神。活動充分體現「從遊戲中學習」的童軍理念，在輕鬆有趣的環境中，實踐及應用課堂知識，激發創新潛能，為參加者的全面發展及未來奠下基礎。九龍地域期望透過此類活動，繼續推動科技教育與童軍活動的結合，幫助更多青少年成為具備創新思維及團隊能力的良好公民。



### 《香港國安法》實施五周年標語創作及填色比賽

活動體現童軍成員「對國家盡責任」的誓詞精神，共收到近百份別出心裁的創意作品，傳遞致力守護國家安全的信念，參賽者涵蓋小童軍至領袖，不僅讓大家加深對國家安全的認識，更體現了童軍培養有責任感公民的使命，讓童軍運動與公民責任相融共生。



### 童行冰雪絲綢之路

活動獲得「民政及青年事務局」資助以及黑龍江省及哈爾濱市政府的鼎力支持，童軍成員體驗了充實而難忘的聖誕旅程，行程包括參觀哈爾濱鍋爐廠及侵華日軍第七三一部隊罪証陳列館等極具教育意義的景點，更到訪哈爾濱體育學院，於學校代表隊指導下親身體驗冰壺運動。旅程中遇降雪導致部分行程調整，但幸得省政府港澳辦及領袖積極協調下，新增了哈爾濱工業大學航天科技館、東北林業大學森林博物館等參訪行程，反而令活動更豐富，於漫天飄雪下成員們更難掩興奮之情。



訓練 & 行政、國際及內地事務

## 公共關係



過去一年，公關部為宣傳九龍地域默默耕耘，以多種不同媒體報道地域各項活動及資訊，包括出版雙月刊、Facebook 及 Instagram 上各地域活動及資訊的帖文，以及人物專訪，讓童軍成員及大眾更全面地認識九龍地域的人和事。

此外，每年一度的會務委員會就職典禮及新春團拜等亦分別於 2025 年 8 月及 2026 年 2 月順利完成，這些活動深受地域、區委員及領袖歡迎，反應非常熱烈，出席人數眾多。

公關部於本年度先後舉辦兩項活動，分別是 2025 年 4 月之參觀立法會活動，吸引多名青少年成員及領袖參與，了解香港的立法機構及其運作方式。為提升地域在宣傳工作方面之效能，於 2026 年 3 月舉辦「『指尖間的童軍運動』推廣及宣傳實務工作坊」予各部門、區及童軍旅成員參與，工作坊在既充實又愉快的情況下完滿結束。



## 產業

產業部肩負著基維爾營地的重大責任，其首要任務是營地的安全與持續發展。擁有超過半世紀歷史的基維爾營地，是香港童軍的重要訓練基地。本年度重點進行了營地維修和設備更換的工作，旨在提升活動安全性及悉心保護營內具有歷史價值的設施。

基維爾營地不僅為香港童軍的訓練場所，更在國際童軍界享有盛譽。曾有英國童軍領袖帶著孩子慕名而來探訪，充分顯示了香港基維爾營地的國際知名度。

展望未來，產業部將計劃推出更多日營、露營及歷奇活動，讓不同單位能體驗大自然，並為全港童軍旅團提供訓練場地。同時，將增設更多現代化設備，與時並進，為參加者提供更完善的體驗。





地域在過去一年透過「傑出旅團獎勵計劃」及「傑出旅團領袖獎勵計劃」，分別嘉許 295 個單位及 152 位領袖為傑出旅團及傑出旅團領袖，提升轄下童軍旅在活動、訓練、行政和發展等各方面的質素，並鼓勵新加入的旅團領袖積極參與旅團工作及個人進修。本年度亦有 23 位童軍旅主辦機構負責人獲「地域總監嘉許」，以感謝他們對童軍運動的一直支持。



## 發展



### 親子共樂：拓展家長領袖新力量

2025 年 12 月 14 日，發展部舉辦了拓展成員領袖親子活動——「大澳親子樂悠遊」。此次聚會吸引了 20 個家庭參與，旨在增進家庭情感連結的同時，進一步落實「拓展家長領袖計劃」。我們深信家長的積極參與是童軍運動持續發展的重要基石。透過親身體驗，家長能更深切領會童軍活動的教育價值，進而轉化為推動童軍運動的領袖力量。

### 齊心服務：慶祝香港童軍 115 周年

為慶祝香港童軍運動邁向 115 周年，並貫徹地域服務社會的宗旨，「九龍地域社區服務日 2026 —— 迎春關愛聚社區」於 2026 年 2 月 8 日圓滿舉行。在眾會務委員的見證下，成員們以實際行動實踐童軍誓詞，服務社群，回饋社會，傳遞溫暖。

### 全面支援：強化資源與溝通機制

發展部持續推廣童軍運動。宣傳支援方面，製作了一系列宣傳易拉架及單張，供各區及旅團借用或索取。領袖培訓方面，繼續推行「領袖進修津貼計劃（持續發展計劃）」，鼓勵領袖參與認可訓練班，提升技能並確保童軍活動質素。此外，透過「旅團支援計劃」資助有需要的童軍成員參與旅團舉辦之訓練班、工作坊或活動，確保青少年不因經濟因素失去訓練機會。為加強地域與旅團間的聯繫，發展部與各旅長及負責領袖保持緊密溝通，利用 WhatsApp 發放地域重要資訊，確保旅團能得到即時資訊，建構高效的溝通網絡。

展望未來，發展部將繼續以「拓展家長領袖」為核心動力，透過舉行親子活動及家長聚會，讓家長們從中深切體會童軍活動的價值，投身成為家長領袖，並持續優化資源分配與溝通機制，確保領袖能精進技能，成員能在資源充沛的環境下茁壯成長，為社會培育更多具備責任感與熱心服務的未來公民。



# 領袖及童軍訓練與活動

支部 / 部門	訓練 / 活動名稱	支部 / 部門	訓練 / 活動名稱
領袖訓練	第 9 屆童軍運動基本原則訓練班 (單元 1A 及 1B)	航空活動 / 空童軍	模擬飛行章 (教導組) 訓練班
	第 15 屆童軍運動基本原則訓練班 (單元 1A 及 1B)		模擬飛行章 (技能組) 訓練班
	第 21 屆童軍運動基本原則訓練班 (單元 1A 及 1B)		第 7 屆初級航空活動章訓練班
	第 34 屆童軍運動基本原則訓練班 (單元 1A 及 1B)		第 9 屆中級航空活動章訓練班
	第 35 屆童軍運動基本原則訓練班 (單元 1A 及 1B)		第 2 屆初級空動員章訓練班
	第 37 屆童軍運動基本原則訓練班 (單元 1A 及 1B)		第 1 屆中級空動員章訓練班
	第 45 屆童軍運動基本原則訓練班 (單元 1A 及 1B)		Pre-Pilot Program Workshop
	第 46 屆童軍運動基本原則訓練班 (單元 1A 及 1B)		PPP 2026 #1 (Pre-Pilot Program)
	第 49 屆童軍運動基本原則訓練班 (單元 1A 及 1B)		香港國際機場飛機事故及救援演習
	第 55 屆童軍運動基本原則訓練班 (單元 1A 及 1B)		飛機係要黎摺嘅 — 手搖飛機競技賽
	第 56 屆童軍運動基本原則訓練班 (單元 1A 及 1B)	青少年活動	九龍地域「迎全運」運動會暨 SDGs 體驗日
	第 62 屆童軍運動基本原則訓練班 (單元 1A 及 1B)		九龍檢閱場上的王者 2025 — 快樂傘、團呼、升旗及步操比賽
	第 67 屆童軍運動基本原則訓練班 (單元 1A 及 1B)	交流活動	背包童行 @ 蒙古國 可持續發展篇
	第 1 屆小童軍支部訓練方法訓練班 (單元 2A 及 2B)		童行冰雪絲綢之路
	第 2 屆幼童軍支部訓練方法訓練班 (單元 2A 及 2B)		探索哈爾濱
	第 45 屆美勞創作訓練班	公共關係	背包童行 @ 蒙古國 可持續發展篇 (回訪)
	第 104 屆遊戲訓練班		珠海高新科技遊踪
	第 5 屆森林舞蹈訓練班		參觀立法會綜合大樓
	第 92 屆營藝訓練班		「指尖間的童軍運動」推廣及宣傳實務工作坊
	第 46 屆童軍進度性獎章訓練班		九龍地域會務委員會第 57 屆就職典禮
童軍領袖新興運動體驗工作坊		九龍地域丙午年新春團拜暨華服聯歡晚宴	
訓練隊	班領導人工作坊 2025	活動	童里尋原味 文化探索計劃：開展禮 暨 粵劇文化體驗工作坊
	訓練人員演說工作坊		童里尋原味 文化探索計劃：龍舟同樂日
	訓練行政工作坊		童里尋原味 文化探索計劃：月餅製作體驗活動
	九龍地域訓練助務員體驗計劃 — 簡介會		童里尋原味 文化探索計劃：風箏製作體驗活動
小童軍	小童軍領袖聯誼工作坊		童里尋原味 文化探索計劃：國際之夜
	金紫荊獎章考驗 — 兒童繩網陣		特別活動
金紫荊獎章考驗 — 運動攀登	九龍地域會操 2025 暨海空童軍推廣日		
幼童軍	2025-2026 年度幼童軍錦標賽	產業	基維爾課外活動體驗
	第 581 屆童軍領導才訓練班		漁農自然照護署「美麗香港 — 山徑篇」宣傳片拍攝日
童軍	童軍先鋒工程章 (技能組) 訓練班	發展	2025 年傑出團旅領袖獎勵計劃 — 面談
	戴你童行 — 精神健康分享會		拓展成員領袖家長親子活動 — 大澳親子樂悠遊
	九龍地域會長盃錦標賽 2025	資訊科技	STEM 系列 (1) - InnoBotZ VEX IQ 機械人工作坊暨挑戰賽
深資童軍暨樂行童軍地圖閱讀訓練班	STEM 系列 (2) - InnoBotZ VEX GO 機械人幼童軍挑戰日		
深資童軍暨樂行童軍遠足訓練班	STEM 系列 — 童軍 STEM Day		
深資童軍繩結及先鋒工程訓練班	賽馬會青年領袖獎章計劃 — 童擁新世代 - 編程初階 (3-17)		
一級冰雪攀山訓練班	九龍地域潛水會 — 徒手潛水證書課程 (I)		
第 13 屆九龍地域深資童軍貝雷議會就職典禮	九龍地域潛水會 — 徒手潛水證書課程 (II)		
深資童軍貝雷議會活動 — 童你過中秋	九龍地域潛水會 — 珊瑚普查 2025		
九龍地域深資童軍貝雷議會 — 億萬富翁之路	九龍地域潛水會 — PADI 開放水域潛水員證書課程		
2026 年深資童軍技能錦標賽	屬會	幼童軍射箭章 (三級制) 訓練班	
樂行童軍		樂行童軍啟導班	幼童軍射箭章 (三級制) 訓練班
		寰宇童軍計劃「探索」課程	童軍射箭章 (技能組) 訓練班
樂行童軍聯誼活動		深資童軍射箭訓練班	九龍地域童軍箭藝會 — 攻防箭體驗日
海上活動 / 海童軍		童軍游泳測試日 (一)	幼童軍單車研習坊
		童軍游泳測試日 (二)	童軍單車研習坊
		童軍游泳測試日 (三)	童軍單車維修工作坊
		幼童軍水手章訓練班	單車安全及急救處理工作坊
		一級童軍標準艇訓練班	童軍手藝章 (技能組) 訓練班 — 皮工項目
		二級童軍標準艇訓練班	深資及樂行童軍皮藝訓練班
	二級童軍標準艇訓練班	佛山桃苑參訪一天團	
	第 6 屆海童軍領袖工作坊	童軍三地域高爾夫球友誼賽	
	海童軍領袖工作坊 — 基本海圖知識		
	海童軍領袖技能工作坊 — 基本氣象知識		
	海童軍領袖技能工作坊 — 海童軍儀式及水手笛實務工作坊		
	九龍競渡 @ 水躍龍騰 — 海上競技賽		
	海上活動競技體驗日 — 獨木舟		
海上活動競技體驗日 — 立划板			



**區會長**  
吳兆新博士



**區主席**  
鍾文龍先生



**區總監**  
郭家暉先生



## 穩定基石：核心業務進展

儘管管理層換屆，本區在過去一年仍維持高品質服務。

- i) 行政效能：完成行政交接過度期，確保檔案與物資盤點清晰，維持財務穩健。
- ii) 訓練不輟：雖然訓練總監更替，但在各旅團領袖支援下，本年度舉辦了小童軍快樂傘比賽、幼童軍隊長訓練營、幼童軍公園定向訓練班、童軍會長盾比賽及深資童軍營火晚會等，各訓練班及進修活動均按原定計劃圓滿完成。
- iii) 社區聯繫：保持與政府部門及地方組織的緊密合作，成功舉辦年度大型九龍地域社區服務日。



## 展望未來：重組與創新

「變動即是契機」，來年紅磡區將著力於：

- i) 人才吸納：積極物色具熱誠、專業的新血加入區總部團隊。
- ii) 制度優化：藉此機會審視行政與訓練流程，引入數位化管理，提升工作效率。
- iii) 凝聚共識：加強各旅團間的溝通，重建團隊士氣，攜手開創新篇章。

前路雖然充滿挑戰，但憑藉各領袖的堅持與團結，我們定能克服，為紅磡區青少年成員打造更優質的活動環境。





區會長  
吳國偉博士



區主席  
馮素娟女士



區總監  
黃志堅先生



何文田區於本年度舉行了多項全區性活動，旨在聯繫不同旅團及支部成員。透過走出社區、跨出香港，讓成員參與各類聯合活動，為團隊注入新動力，齊心邁向新年度。重點活動包括周年會議、委員領袖聯誼活動、急救重溫班、2025-2026 年度區務委員會就職典禮暨童軍農莊親子嘉年華、全區領袖座談會、青少年獲獎人士頒獎禮及區新春團拜等。

2025 年 9 月 28 日，本區假沙頭角農莊舉行「2025-2026 年度區務委員會就職典禮暨童軍農莊親子嘉年華」，榮幸邀請到立法會議員楊永杰親臨主禮。楊議員以「社區服務」及「良好公民」為主題勉勵我區童軍，並讚揚領袖們在培育青少年工作上的貢獻。當日出席的童軍成員、領袖、委員、嘉賓及家長共 518 名。典禮後，大家一同製作茶糰並享用特色盆菜。下午的親子嘉年華時段，由各旅團籌劃了 14 個以環保教育為主題的攤位，讓現場 500 多名參與者在玩樂中汲取知識，充分體現「從做中學」的童軍精神。

2025 年 12 月 14 日，本區舉辦青少年獲獎人士頒獎禮，榮幸邀請到地域總監譚國權親臨主禮。本年度共有 41 名各級童軍成員考獲支部最高獎章。為表揚成員的努力及家人的支持，是次頒獎禮特別加入不少感人元素，除了安排獲獎成員與頒獎嘉賓合照外，亦新增與家人及旅團領袖合照的環節，以感謝他們的無私付出。此外，本區亦提供即時相片沖印及相架服務，供參加者留念。典禮後設有到會午餐，讓一眾參加者共聚，延續喜悅。

在各支部助理區總監的帶領下，各項訓練及活動均進展順利。其中包括小童軍復活節咭設計比賽、幼童軍金紫荊獎章活動營、幼童軍露營章活動營、小幼童軍關懷社區日、水上安全章活動、小幼童軍總監盾比賽、金紫荊獎章活動 — 運動攀登、小童軍聖誕咭設計比賽、地圖閱讀訓練班、露營章訓練班、主席盃童軍支部比賽、第 578 屆童軍領導才訓練班、會長盃及名譽會長盃比賽、深資陶藝班、遊樂船隻二級操作人證明書課程等。

本區積極投入社區服務，本年度主辦、協辦及參與了多項服務，項目包括青年防騙小先鋒「青提子」培訓班及社區防騙講座、九龍總商會青年節、仁濟慈善行、九龍地域服務日，以及「獅情長意」探訪獨居長者與雙老服務等。





**區會長**  
伍海山先生, MH



**區主席**  
鄭君任先生



**區總監**  
林瑋傑先生



過去一年，九龍城區舉辦了一系列的會議、活動及訓練，涵蓋各支部技能訓練、社區服務及聯誼交流等多個範疇，包括：

- 第 48 屆區務委員會周年會議暨第 49 屆區務委員會就職典禮及晚宴
- 品酒工作坊
- 金紫荊考驗營 2025
- 幼童軍共融章 2025
- 天星小水手體驗活動
- 參觀中電鐘樓文化館
- 中秋童軍長者關懷行
- 第 576 屆童軍領導才訓練班
- 支部最高獎章頒獎禮暨旅團領袖聯誼
- 幼童軍名譽會長挑戰盃 2026
- 童軍會長盃技能比賽
- 幼童軍遠足基本訓練 2025
- 丙午年新春團拜 2026
- 觀塘麥當勞叔叔之家探訪

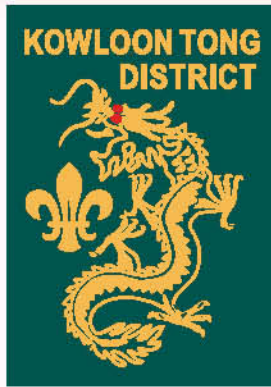
上述活動不僅豐富了童軍成員的實踐經驗，更有效培養了他們的領導才能、團隊協作精神及戶外技能。與此同時，各項活動亦促進了不同支部的童軍成員與領袖之間的交流與合作，切實達致共同學習、共同成長的目標。

九龍城區即將開啟招募新篇章！我們正積極尋找新成員與領袖加入公開旅團，旨在注入新鮮活力並壯大團隊陣容。我們相信每一位新血的加入都是在為社區培育人才，共同傳遞童軍運動的火種。



九龍城區第49屆區務委員會就職典禮





**區會長**  
湯茹淑馨女士



**區主席**  
陳泳聰先生



**區總監**  
鍾德成先生



九龍塘區在過去一年，憑藉各區職員努力及區務委員會的鼎力支持下，繼續舉辦 25 項訓練班及活動給予青少年成員，旨在提供更多元化的活動予成員及考取支部最高獎章。

在大型活動方面，區會更不遺餘力，除了舉辦區務委員會就職典禮外，亦舉辦九龍塘區童軍田徑賽 2026，更參與地域舉辦之社區服務日 2026。為使區內成員能參與海外活動，區會於暑假期間，舉辦馬來西亞交流團，令成員走出香港體驗當地童軍生活。社區服務方面，區會每年舉辦愛心聯誼茶聚活動，令 500 名長者能與區內青少年成員，共度一個愉快下午，宣揚童軍對服務社區的精神。





**區會長**  
鄭文健先生



**區主席**  
盧偉民先生



**區總監**  
譚寶星先生



截至 2025 年 12 月 31 日，旺角區總成員及領袖人數達 1,077 人。較 2024 年對比人數 993 人，上升了 8.5%。區內各級總監探訪所有旅團，進行優異旅團甄選，成功推薦 17 團獲選。本年度舉辦 26 項活動，共 1,698 人參加，包括區幹部領袖聚會日、區幹部領袖迎新日、區務委員會就職典禮及「慶祝香港童軍 115 周年 — 童里匯聚嘉年華暨青少年獲獎人士頒獎典禮」。我們曾協助 2026 年 1 月的「MOLLY 20 周年展覽塗裝體驗慈善活動服務」及 2026 年 2 月的「旺角社區服務日」、「社區服務日 2026 — 迎春關愛聚社區」。

本區在 2025 年積極鼓勵青少年考取支部最高獎章，共有 17 名金紫荊獎章、8 位總領袖獎章及 1 名榮譽童軍獎章獲獎者。區內多名成員及領袖獲頒獎章及殊榮，成績理想。未來將繼續改善區總部設施、保留和拓展成員及領袖計劃。





**區會長**  
楊學深先生



**區主席**  
梁晏菁女士



**區總監**  
何偉文先生

### 社區服務 (2025年9月27日)

本區委員們鼎力支持和贊助禮物，於2025年9月27日與領袖和成員一同探訪華悅居護老院，獻上中秋禮物包為院友增添節日氣氛，共表關懷。活動中，本區委員與嘉賓向院友獻唱經典金曲和粵曲，最後童軍們跟院友合唱名曲「朋友」，與眾同樂，添上節日喜慶氣氛，為是次活動作完美結束。

### 深旺區定向童樂日 (2025年11月22日)

本區以「深旺區定向童樂日」為主題，首次破天荒同一天舉行兩大活動，先於早上舉行小童軍親子城市定向，再於下午舉行幼童軍支部(主席盾)錦標賽，讓不同支部的成員及家長共同體驗定向的樂趣。

早上，小童軍與家長精神奕奕在區會集合，由於參加人數眾多，活動特別安排分組分時段出發。小童軍與家長一同探索深旺區內具特色及文化歷史價值的景點，包括通州街玉石市場、香港設計中心、深水埗布藝市場等。為了讓非華語旅團的參加者更能投入，活動首次以雙語進行，提供中英文版本的地圖及任務工作紙。小童軍與家長均玩得不亦樂乎，深刻體驗到城市定向的樂趣。

下午，幼童軍支部移師中葵涌公園，舉行年度「主席盾」錦標賽。今年報名人數超出預期，將近200位幼童軍參加。各幼童軍參賽者精神抖擻到場，今次比賽採用公園定向模式進行。這並非只是單純比試速度，一眾幼童軍需要運用閱讀地圖、判斷方向、規劃路線的技巧，以才智、速度、臨場反應，爭奪主席盾冠軍獎座！最後，衷心感謝本區主席梁晏菁與區總監何偉文抽空出席，由外地趕回比賽場地頒發獎項！承蒙梁主席鼎力支持，對參加的幼童軍及得獎者來說，意義重大，深表謝忱！

### 文化及新春活動 (2026年1月及3月)

本區於2026年1月11日舉辦了賀年花藝工作坊，邀請花藝導師主持，讓區內成員與家長一同參與，製作充滿新年特色的賀年花盆，活動後參加者帶同製成品回家賀新春，為新一年添上祝福與喜慶。

此外，本區亦於3月1日舉辦了丙午年新春團拜，邀請區務委員及本區各旅團領袖出席參加，共享午宴。當日設有迎春金箔相畫製作和賀年盲盒迎新春，喜氣洋洋的氣氛下，大家聚首一堂，互相慰問祝賀，促進委員和區內領袖的交流，凝聚並提振整體士氣！





**區會長**  
文振聲博士



**區主席**  
顏志偉先生



**區總監**  
李家豪先生



深水埗東區在本年度舉辦了多項大型及聯合活動。2025年5月舉行「幼童軍金紫荊考驗營」，6月完成第33屆周年會議及第34屆就職典禮。8月與澳門第22旅合辦「保留成員計劃 — 幼童軍澳門文化交流營」，促進兩地交流及區保留成員策略。11月聯同深旺區、深水埗西區舉辦「青少年獲獎人士頒獎典禮」，共200名獲獎青少年成員出席，並舉辦「國家安全童深齊參與填色比賽暨教育嘉年華」，當日民政事務助理專員蒞臨主禮，吸引近900人參與。2026年2月，舉辦「保留成員計劃 — 先鋒工程交流同樂日」，以及在南山區街坊福利會參與「九龍地域社區服務日 — 迎春關愛聚社區」。2026年3月舉辦了「全區領袖聯誼 — 深東聯誼漫遊沙頭角禁」。此外，區會持續推行保留成員策略及搜尋合適的學校支援開辦新旅團，推動童軍運動發展。



# 深水埗西區



**區會長**  
劉健偉先生



**區主席**  
顏明秀女士



**區總監**  
彭新華先生



本年度深水埗西區成功舉辦了多個訓練及活動，當中包括新春團拜，就職典禮、大澳紅樹林淨灘、九龍地域服務日、氣槍 IPSC 證書課程、保留成員計劃、土耳其馬賽克檯燈製作工作坊、冰壺訓練課程、童軍精神健康專章、小草蜚揮春設計比賽等，參與人數合共超過 1,500 多人。並開辦童軍運動基本原則（單元 1A 及單元 1B）訓練班，給予有意開辦的團體。



本年度亦可算是深水埗西區在獎勵方面豐收的一年，在領袖方面，包括香港總監嘉許、各功績榮譽獎章、長期服務獎章及木章，獲獎領袖合共 15 名。至於青少年成員方面，支部最高獎章獲獎童軍成員合共 24 名。地域獎勵方面，包括 1 名地域總監嘉許、38 個傑出旅團獎勵及 26 名傑出旅團領袖。

展望未來，本區將會繼續推廣及拓展童軍運動，配合總會發展夥伴合作計劃，與區內學校等單位接洽，協助開辦旅團，使區內成員能持續發展。





**區會長**  
魏麗霞女士



**區主席**  
許文傑先生



**區總監**  
黎大恩先生



本年度，油尖區持續推動多元發展，深化社區連結，成果斐然。

兩項標誌性社區服務項目充分體現童軍服務社會的核心價值，「睛彩未來與愛童行」於九龍清真寺為少數族裔兒童提供視力篩查服務，並舉辦填色比賽，獲區內踴躍參與；「環境保護與社會責任活動日」則結合環保教育與社區關懷，由幼童軍及家長共同參與衣物分類整理，將物資送贈有需要人士。

訓練方面，各支部持續強化成員技能。幼童軍支部舉辦金紫荊考驗營及歷史章；童軍支部開辦航空活動章、童軍標準艇、通訊章、氣象章及領導才等多項訓練班；深資童軍支部則開辦繩結先鋒工程及無線電研習班。

此外，區會積極推動國民教育，參與國家安全教育日升旗禮及合辦五四青年節升旗禮，強化成員的國家歸屬感與社會責任。



## 各單位分佈圖

## 深水埗西區

地址：九龍深水埗麗閣邨麗荷樓 316-317 室  
電郵：sspw@krscout.org  
網址：sspw.krscout.org  
開放時間：逢星期四 19:00-21:00  
(公眾假期休息)



## 深旺區

地址：九龍深水埗昌新里 1 號  
南昌邨南昌社區中心 4 樓  
電郵：smd@krscout.org  
網址：www.shammongscout.org  
開放時間：每月第一個星期四 19:30-21:30  
(公眾假期休息)



## 基維爾營地

地址：九龍飛鵝山大老坳  
(沙田市地段第 592 號)  
聯絡地址：九龍柯士甸道童軍徑  
香港童軍中心 9 樓 926 室  
電話：2957 6481 (九龍地域總部 -  
營期查詢)  
2327 3717 (基維爾營地)  
傳真：2302 1163  
電郵：gilwell@scout.org.hk  
網址：www.krscout.org/Gilwell/

## 旺角區

地址：九龍大角咀櫻樹街 110 號  
旺角區文娛康樂體育會林百欣中心 2 樓  
傳真：3011 9516  
電郵：mk@krscout.org  
網址：sites.google.com/view/hkscoutmkd  
開放時間：每月第一及第三個星期三 19:00-21:30  
(公眾假期休息)

## 香港童軍總會九龍地域

地址：九龍柯士甸道童軍徑  
香港童軍中心 9 樓 926 室  
電話：2957 6488  
傳真：2302 1163  
電郵：enquiry@krscout.org  
網址：www.krscout.org  
開放時間：星期一至六 09:00-13:00  
及 14:00-18:00  
(星期日及公眾假期休息)



## 油尖區

地址：九龍柯士甸道童軍徑  
香港童軍中心 9 樓 927 室  
電郵：yt@krscout.org  
網址：ytd.krscout.org  
開放時間：星期六 14:00-22:00  
星期日 09:00-16:00  
(公眾假期休息)

## 深水埗東區

地址：九龍石硤尾棠蔭街 17 號  
大坑東社區中心 101 室陳其鏞教授會長堂

電話：3188 9109  
傳真：3188 0727  
電郵：sspe@krscout.org  
網址：sspe.krscout.org

開放時間：星期一至五 19:00-21:00  
(公眾假期休息)



## 九龍城區

地址：九龍東頭二邨榮東樓地下 1-3 號  
王錦輝活動中心

電話：2718 6609  
傳真：2718 6608  
電郵：enquiry@klcscout.hk  
網址：www.klcscout.hk

開放時間：星期六 10:00-12:00 及 14:00-18:00  
星期日 10:00-12:00  
(公眾假期休息)

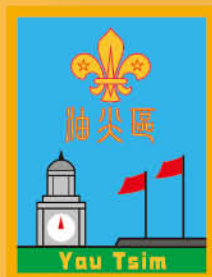


## 九龍塘區

地址：九龍九龍塘律倫街 11 號

電話：2336 9229/ 5703 6317  
電郵：klg@krscout.org  
網址：www.scout-kowloontong.org

開放時間：每月第二個星期四 20:00-22:00  
星期六 10:30-12:00 及 15:00-17:00  
星期日 10:00-12:00 及 15:00-17:00  
(公眾假期休息)



## 何文田區

地址：九龍何文田愛民邨嘉民樓 6 樓 614 室

電郵：hmt@krscout.org  
網址：sites.google.com/view/homantinscout

開放時間：每月第三個星期四 19:30-21:30  
(公眾假期休息)

## 紅磡區

地址：九龍馬頭圍邨芙蓉樓地下 104 室

電話：2712 3841  
傳真：3011 1236  
電郵：hh@krscout.org  
網址：krscout.org/hhd

開放時間：星期一至五 18:30-21:30  
星期六 14:00-19:00  
(公眾假期休息)

# 委員會名單

## 會務委員會

### 當然委員

#### 會長

陳黎惠蓮女士, BBS

#### 主席

江正本醫生

#### 地域總監

譚國權先生

#### 名譽會長

何榮高先生, SBS, MBE

陳炳桓先生

陳耀星先生, GBS, JP

王仲熹先生, OStJ

林大輝博士, GBS, JP

孫少文博士, BBS, JP

鄧錦雄博士, BBS, MH

劉桂棠先生

黃錦成博士

徐美端小姐

顏志鴻先生

伍燕梅女士, MH

黃俊雄先生

李德仁先生

劉富成博士

#### 副會長

沈震宇先生

陳義光先生, SBStJ

梁鉅海先生, BBS, MH

蕭錦成先生

莫雲峰先生

戴世豪先生

曾天柱先生

李耀光博士

楊敏健先生

余煥懷先生

黃勁先生

譚江嬌女士

劉學強先生

黃智恒先生

周加強先生

馮素娟女士

鄭永康先生

伍進超先生

尤明德先生

卓德江先生

丁天佑先生, MH

魏麗霞女士

王文斌先生

陳兆基先生

馮素貞博士

張文迪先生

杜衡先生

王嘉敏女士

盧錦倫先生, BBS

#### 副主席

陳健龍先生

顏明秀女士

湯蕊瑗女士

簡榮耀先生

范啟鏞先生

#### 副地域總監 (常務)

梁婉冰女士

#### 副地域總監 (活動與訓練)

殷斯偉先生

#### 副地域總監 (行政)

鄭啟恆先生

#### 助理地域總監 (訓練)

岑秀雲女士

#### 助理地域總監 (支部)

林有根先生

#### 助理地域總監 (活動)

鍾俊傑先生

#### 助理地域總監 (專責)

劉斯琪女士

#### 助理地域總監 (發展)

陳耀明先生

#### 助理地域總監 (公共關係)

陳倩雯女士

#### 助理地域總監 (行政)

文傑先生

#### 助理地域總監 (產業)

區嘉諾先生

#### 助理地域總監 (區務)

(懸空)

#### 地域總部總監 (領袖訓練)

黎家昇先生

#### 地域總部總監 (空童軍)

呂君謙先生

#### 地域總部總監 (幼童軍)

李寶琮女士

#### 地域總部總監 (訓練支援)

李榮光先生

#### 地域總部總監 (童軍)

黃珮琪女士

#### 地域總部總監 (社區參與及服務)

岑子俊先生

#### 地域總部總監 (海童軍)

梁國安先生

#### 地域總部總監 (樂行童軍)

朱均偉先生

#### 地域總部總監 (小童軍)

吳翠珊女士

#### 地域總部總監 (國際及內地事務)

黃兆芬女士

#### 地域總部總監 (區務)

曾柏祺先生

#### 地域總部總監 (深資童軍)

鄧偉強先生

#### 地域總部總監 (資訊科技)

麥偉雄先生

#### 地域總部總監 (屬會)

鄧偉強先生

#### 地域總部總監 (訓練行政)

梁格爾先生

#### 地域總部總監 (海上活動)

霍偉明先生

#### 地域總部總監 (活動)

楊庭威先生

#### 地域總部總監 (支援)

余德輝先生

#### 地域總部總監 (航空活動)

曾卓醒先生

#### 地域總部總監 (產業)

蘇家樂先生

#### 地域總部總監 (設備管理)

林嘉彥先生

#### 地域總部總監 (專責)

馮錦菱女士

#### 地域總部總監 (公共關係)

林德祥先生

#### 地域總部總監 (行政)

黃駿賢先生

#### 地域總部總監 (發展)

(懸空)

#### 地域總部總監 (基維爾營地)

(懸空)

#### 助理地域總部總監 (行政)

張秀英女士

#### 助理地域總部總監 (領袖訓練)

詹銘光先生

#### 助理地域總部總監 (童軍)

袁可欣小姐

#### 助理地域總部總監 (空童軍)

廖雅媛小姐

#### 助理地域總部總監 (樂行童軍)

許心怡女士

#### 助理地域總部總監 (屬會)

華敏婷小姐

#### 助理地域總部總監 (訓練行政)

吳振璋先生

#### 助理地域總部總監 (社區參與及服務)

簡懷恩先生

#### 助理地域總部總監 (幼童軍)

廖堃源先生

#### 助理地域總部總監 (海童軍)

徐嘉苓女士

助理地域總部總監 (支援)  
 陳志輝先生  
 助理地域總部總監 (航空活動)  
 蔡柏林先生  
 助理地域總部總監 (小童軍)  
 冼秀玲女士  
 助理地域總部總監 (發展)  
 黎凱欣女士  
 助理地域總部總監 (專責)  
 李寶雯女士  
 助理地域總部總監 (深資童軍)  
 黎嘉竣先生  
 助理地域總部總監 (活動)  
 潘鍵維先生  
 助理地域總部總監 (資訊科技)  
 (懸空)  
 助理地域總部總監 (海上活動)  
 (懸空)  
 助理地域總部總監 (訓練支援)  
 (懸空)  
 助理地域總部總監 (區務)  
 (懸空)  
 助理地域總部總監 (公共關係)  
 (懸空)  
 助理地域總部總監 (設備管理)  
 (懸空)  
 助理地域總部總監 (產業)  
 (懸空)  
 助理地域總部總監 (基維爾營地)  
 (懸空)  
 助理地域總部總監 (國際及內地事務)  
 (懸空)  
 秘書  
 趙不洵博士  
 司庫  
 林日昌先生  
 紅磡區區總監  
 郭家暉先生  
 何文田區區總監  
 黃志堅先生  
 九龍城區區總監  
 林瑋傑先生  
 九龍塘區區總監  
 鍾德成先生  
 旺角區區總監  
 譚寶星先生  
 深旺區區總監  
 何偉文先生  
 深水埗東區區總監  
 李家豪先生

深水埗西區區總監  
 彭新華先生  
 油尖區區總監  
 黎大恩先生  
 顧問  
 李家山先生, CSMSM  
 劉紹其先生  
 孔浩光先生  
 王 津先生, BBS, MBE, JP  
 李道生先生  
 黃基安先生  
 黃冠生先生  
 法律顧問  
 鍾沛林先生, GBS, OBE, JP (至 2025 年 7 月 3 日止)  
 黃 勁先生 (由 2025 年 9 月 2 日起)  
 領袖訓練主任  
 譚國權先生  
 黃騰達先生  
 李尚東先生  
 岑秀雲女士  
 殷斯偉先生  
 黎家昇先生  
 李榮光先生  
 李寶琮女士  
 林有根先生  
 官文彬先生  
 助理領袖訓練主任  
 黃文輝先生  
 梁婉冰女士  
 鍾德成先生  
 鍾俊傑先生  
 高志雲先生  
 房順堯先生  
 呂君謙先生  
 黃詩曼女士  
 黃珮琪女士  
 譚健忠先生  
 紅磡區會長  
 吳兆新博士  
 何文田區會長  
 吳國偉博士  
 九龍城區會長  
 伍海山先生, MH  
 九龍塘區會長  
 湯茹淑馨女士  
 旺角區會長  
 鄭文健先生  
 深旺區會長  
 楊學深先生  
 深水埗東區會長  
 文振聲博士

深水埗西區會長  
 劉健偉先生  
 油尖區會長  
 魏麗霞女士  
 紅磡區主席  
 鍾文龍先生  
 何文田區主席  
 馮素娟女士  
 九龍城區主席  
 鄭君任先生  
 九龍塘區主席  
 陳泳聰先生  
 旺角區主席  
 盧偉民先生  
 深旺區主席  
 梁晏菁女士  
 深水埗東區主席  
 顏志偉先生  
 深水埗西區主席  
 顏明秀女士  
 油尖區主席  
 許文傑先生  
 地域執行幹事  
 馬子一先生  
 選任委員  
 邱家兆先生  
 彭開發先生  
 唐慧君女士  
 劉翠玲女士  
 黎天任先生  
 蘇淑芳女士, OSTJ  
 鄧念慈先生  
 鍾志樂先生  
 聘任委員  
 梁冠芬先生



## 執行委員會

### 當然委員

#### 香港總監

黎偉生博士, IMSM

#### 副香港總監 (常務)

吳家亮先生

#### 地域總監

譚國權先生

#### 主席

江正本醫生

#### 副主席

陳健龍先生

顏明秀女士

湯蕊瑗女士

簡榮耀先生

范啟鏞先生

#### 副地域總監 (常務)

梁婉冰女士

#### 副地域總監 (活動與訓練)

殷斯偉先生

#### 副地域總監 (行政)

鄭啟恒先生

#### 助理地域總監 (訓練)

岑秀雲女士

#### 助理地域總監 (支部)

林有根先生

#### 助理地域總監 (活動)

鍾俊傑先生

#### 助理地域總監 (專責)

劉斯琪女士

#### 助理地域總監 (發展)

陳耀明先生

#### 助理地域總監 (公共關係)

陳倩雯女士

#### 助理地域總監 (行政)

文傑先生

#### 助理地域總監 (產業)

區嘉諾先生

#### 助理地域總監 (區務)

(懸空)

#### 秘書

趙不洵博士

#### 司庫

林日昌先生

#### 紅磡區區總監

郭家暉先生

#### 何文田區區總監

黃志堅先生

#### 九龍城區區總監

林瑋傑先生

#### 九龍塘區區總監

鍾德成先生

#### 旺角區區總監

譚寶星先生

#### 深旺區區總監

何偉文先生

#### 深水埗東區區總監

李嘉豪先生

#### 深水埗西區區總監

彭新華先生

#### 油尖區區總監

黎大恩先生

#### 財務委員會主席

陳炳桓先生

#### 公共關係委員會主席

湯蕊瑗女士

#### 發展與領袖資源委員會主席

簡榮耀先生

#### 產業委員會主席

蕭錦成先生

#### 國際及內地事務委員會主席

范啟鏞先生

#### 活動與訓練委員會主席

陳健龍先生

#### 屬會活動委員會主席

顏明秀女士

#### 紅磡區主席

鍾文龍先生

#### 何文田區主席

馮素娟女士

#### 九龍城區主席

鄭君任先生

#### 九龍塘區主席

陳泳聰先生

#### 旺角區主席

盧偉民先生

#### 深旺區主席

梁晏菁女士

#### 深水埗東區主席

顏志偉先生

#### 深水埗西區主席

顏明秀女士

#### 油尖區主席

許文傑先生

#### 地域執行幹事

馬子一先生

#### 選任委員

邱家兆先生

彭開發先生

唐慧君女士

劉翠玲女士

黎天任先生

蘇淑芳女士, OSTJ

鄧念慈先生

鍾志樂先生

廖嘉欣小姐

易映彤小姐

#### 助理總幹事 (常務)

馮鈺賢女士

#### 聘任委員

梁冠芬先生

## 財務委員會

#### 主席

陳炳桓先生

#### 副主席

#### 地域司庫

林日昌先生

#### 當然委員

#### 地域主席

江正本醫生

#### 地域總監

譚國權先生

#### 地域秘書

趙不洵博士

#### 副地域總監 (常務)

梁婉冰女士

#### 副地域總監 (活動與訓練)

殷斯偉先生

#### 副地域總監 (行政)

鄭啟恒先生

#### 會議秘書

#### 地域執行幹事

馬子一先生

## 童軍基金管理委員會

#### 主席

何榮高先生, SBS, MBE

#### 當然委員

#### 地域主席 (副主席)

江正本醫生

#### 會長

陳黎惠蓮女士, BBS

#### 地域總監

譚國權先生

#### 地域秘書

趙不洵博士

#### 地域司庫

林日昌先生

#### 委員

陳炳桓先生

劉桂棠先生

莊艾聰先生

劉翠玲女士

黎天任先生

黃勁先生

劉富成博士

伍燕梅女士, MH

#### 會議秘書

#### 地域執行幹事

馬子一先生

## 公共關係委員會

### 主席

湯蕊瑗女士

### 副主席

沈震宇先生

蘇淑芳女士, OStJ

譚江嬌女士

劉學強先生

周加強先生

伍進超先生

### 當然委員

### 地域主席

江正本醫生

### 地域總監

譚國權先生

### 副地域總監 (行政)

鄭啟恒先生

### 助理地域總監 (公共關係)

陳倩雯女士

### 地域總部總監 (公共關係)

林德祥先生

### 委員

#### 常務部代表

郭家暉先生

#### 活動與訓練部代表

林有根先生

黃欒同小姐

彭開發先生

鄧德明博士

梁俊堯先生

馮慧玲女士

周偉基先生

李美琪女士

何家驥先生

郭宗洺先生

李琳女士

邱家兆先生

陳新發先生

### 會議秘書

### 外勤幹事

梁翠媚女士

## 發展與領袖資源委員會

### 主席

簡榮耀先生

### 副主席

鄧德明博士

鄭永康先生

陳兆基先生

馮素貞博士

王嘉敏女士

### 當然委員

### 地域主席

江正本醫生

### 地域總監

譚國權先生

### 副地域總監 (常務)

梁婉冰女士

### 助理地域總監 (發展)

陳耀明先生

### 地域總部總監 (發展)

(懸空)

### 地域總部總監 (社區參與及服務)

岑子俊先生

### 委員

#### 紅磡區區總監

郭家暉先生

#### 何文田區區總監代表

李偉傑先生

#### 九龍城區區總監代表

曾子正先生

#### 九龍塘區區總監代表

吳嘉雯女士

#### 旺角區區總監代表

麥婉晶女士

#### 深旺區區總監代表

謝天放先生

#### 深水埗東區區總監代表

張秀珍女士

#### 深水埗西區區總監代表

黎志堅先生

### 油尖區區總監代表

盧智聰先生

### 活動與訓練部代表

林有根先生

### 行政部代表

陳倩雯女士

莫至剛先生

黃智立先生

陳偉泰先生

### 會議秘書

### 發展幹事

邱綺華女士

## 產業委員會

### 主席

蕭錦成先生

### 副主席

朱啟文先生

陳穎琳小姐

伍又宜先生

戴世豪先生

黃勁先生

余煥懷先生

潘景和先生

尤明德先生

盧錦倫先生, BBS

### 當然委員

### 地域主席

江正本醫生

### 地域總監

譚國權先生

### 副地域總監 (行政)

鄭啟恒先生

### 助理地域總監 (產業)

區嘉諾先生

### 地域總部總監 (產業)

蘇家樂先生

### 地域總部總監 (基維爾營地)

(懸空)

### 地域總部總監 (支援)

余德輝先生

### 委員

#### 常務部代表

郭家暉先生

#### 活動與訓練部代表

鍾俊傑先生

江建忠先生

陳振華先生

何展才先生

王偉成先生

胡偉明先生

梁啟恩先生

黃騰達先生

邱家兆先生

莫儉榮先生, MH

房順堯先生

曹浩賢先生

馮志昌先生

吳為祺先生

梁慧盈女士

### 會議秘書

### 營務幹事

曾耀明先生

## 國際及內地事務委員會

### 主席

范啟鏞先生

### 副主席

蕭錦成先生

曾天柱先生

黃智恒先生

王文斌先生

張文迪先生

### 當然委員

### 地域主席

江正本醫生

### 地域總監

譚國權先生

### 副地域總監 (行政)

鄭啟恆先生

### 助理地域總監 (行政)

文傑先生

### 地域總部總監 (國際及內地事務)

黃兆芬女士

### 委員

### 紅磡區區總監代表

李嘉輝先生

### 何文田區區總監代表

區惠霞女士

### 九龍城區區總監代表

林聲隆先生

### 九龍塘區區總監代表

藍智健先生

### 旺角區區總監代表

麥婉晶女士

### 深旺區區總監

何偉文先生

### 深水埗東區區總監代表

張秀珍女士

### 深水埗西區區總監代表

唐嘉淇小姐

### 油尖區區總監代表

盧建豪先生

### 常務部代表

簡懷恩先生

### 活動與訓練部代表

岑秀雲女士

馮國衛先生

陳天俊先生

葉常春女士

郭智穎女士

### 會議秘書

### 地域助理執行幹事

梁啟文先生

## 活動與訓練委員會

### 主席

陳健龍先生

### 副主席

周淑儀女士

葉常春女士

陳祖璇先生

朱淑芬女士

譚江嬌女士

### 當然委員

### 地域主席

江正本醫生

### 地域總監

譚國權先生

### 副地域總監 (活動與訓練)

殷斯偉先生

### 助理地域總監 (支部)

林有根先生

### 助理地域總監 (訓練)

岑秀雲女士

### 地域總部總監 (領袖訓練)

黎家昇先生

### 地域總部總監 (訓練行政)

梁格爾先生

### 地域總部總監 (訓練支援)

李榮光先生

### 地域總部總監 (樂行童軍)

朱均偉先生

### 地域總部總監 (深資童軍)

鄧偉強先生

### 地域總部總監 (童軍)

黃珮琪女士

### 地域總部總監 (幼童軍)

李寶琮女士

### 地域總部總監 (小童軍)

吳翠珊女士

### 地域總部總監 (海童軍)

梁國安先生

### 地域總部總監 (海上活動)

霍偉明先生

### 地域總部總監 (空童軍)

呂君謙先生

### 地域總部總監 (航空活動)

曾卓靚先生

### 委員

### 常務部代表

陳耀明先生

### 行政部代表

劉斯琪女士

蕭坤樹先生

鄔志成先生

彭開發先生

孔浩光先生

林偉文先生

黃基安先生

陳耀生先生

姚恩賜先生

黃兆佳先生

李美琪女士

盧緒章先生

### 領袖訓練主任

李尚東先生

### 助理領袖訓練主任

黃詩曼女士

### 會議秘書

### 訓練幹事

何詠恩女士

## 屬會活動委員會

### 主席

顏明秀女士

### 副主席

鄭文俊先生

曾天柱先生

楊敏健先生

### 當然委員

### 地域主席

江正本醫生

### 地域總監

譚國權先生

### 副地域總監 (活動與訓練)

殷斯偉先生

### 助理地域總監 (活動)

鍾俊傑先生

### 地域總部總監 (活動)

楊庭威先生

### 地域總部總監 (屬會)

鄧偉強先生

### 潛水會主席或其代表

鄭忠先生

### 集研會主席或其代表

陳兆斌先生

### 童軍高爾夫球會主席或其代表

蕭錦成先生

### 童軍箭藝會主席或其代表

黃詩敏小姐

### 榮譽童軍會主席或其代表

蔡嘉俊先生

### 皮藝會主席或其代表

何寶兒女士

### 單車會主席或其代表

趙嘉俊先生

### 童聚會主席或其代表

黃冠生先生

### 委員

### 常務部代表

曾柏祺先生

### 行政部代表

文傑先生

陳穎琳小姐

鍾偉言小姐

鄧念慈先生

Mrs Gigi PCHAJEK

陳百鳴女士

周偉基先生

唐碧君女士

蕭燕玲女士

### 會議秘書

### 外勤幹事

梁翠媚女士



## 銀獅勳章

譚國權先生 助理香港總監 (九龍地域)



## 銅獅勳章

黃冠生先生 前任副地域總監 (常務)



## 功績榮譽十字章

劉廣慶先生 深水埗東區副主席  
 殷斯偉先生 副地域總監 (活動與訓練)  
 鍾俊傑先生 助理地域總監 (活動)  
 黎大恩先生 油尖區區總監  
 明家耀先生 何文田區副區總監  
 葉偉良先生 旺角區副區總監  
 李家豪先生 深水埗東區副區總監



## 功績榮譽獎章

吳劍青先生 旺角區副主席  
 羅志勤先生 九龍第 21 旅旅務委員會委員  
 區淑嫻女士 紅磡區副區總監  
 容佩欣女士 九龍第 249 空童軍旅幼童軍團長



## 優異服務獎章

簡榮耀先生 地域副主席  
 袁可欣小姐 助理地域總部總監 (童軍)  
 羅烈宏先生 九龍城區副主席  
 林聲隆先生 九龍城區助理區總監 (童軍)  
 袁章泉先生 九龍城區深資童軍區長  
 曾柏祺先生 九龍第 53 旅童軍副團長  
 陳尚禮先生 九龍塘區深資童軍區長  
 希佰駿先生 九龍第 13 旅深資童軍團長  
 江潤發先生 旺角區區務委員會委員  
 陳東博士, 大紫荊勳賢, GBS, JP  
 九龍第 1555 旅旅務委員會主席  
 李漢雄先生, BBS, MH, JP  
 九龍第 1555 旅旅務委員會秘書  
 王達皓先生 深水埗西區助理區總監 (樂行童軍)  
 黎凱欣女士 九龍第 1602 旅幼童軍團長  
 甄沛豪博士 九龍第 18 旅旅長  
 林冠傑先生 九龍第 19 旅童軍團長  
 陳榮彬先生 九龍第 21 旅旅務委員會司庫  
 麥保然先生 九龍第 218 旅旅長



## 優良服務獎章

曾天柱先生 地域副會長  
 黎天任先生 地域童軍基金管理委員會委員  
 黃櫟同小姐 地域公共關係委員會委員  
 葉常春女士 地域活動與訓練委員會副主席  
 胡浩順先生 九龍地域童軍節藝會委員  
 華敏婷小姐 助理地域總部總監 (屬會)  
 盧志超先生 九龍第 1 海童軍旅旅務委員會委員  
 李婉蔚女士 九龍第 93 旅童軍團長  
 劉寶華先生 九龍第 205 旅旅務委員會委員  
 張天明先生 九龍第 17 旅幼童軍副團長  
 黃淑儀女士 九龍第 17 旅幼童軍副團長  
 黃凱易小姐 九龍第 84 旅童軍副團長



## 優良服務獎章 (續)

黃啟麟先生 九龍塘區副主席  
 黃聲縉先生 九龍第 61 旅深資童軍團長  
 陳玉宜女士 九龍第 1250 旅小童軍副團長  
 丘明淵先生 九龍第 1250 旅小童軍副團長  
 熊思雅女士 旺角區副會長  
 李嘉妍女士 旺角區副會長  
 卓德江先生 旺角區副主席  
 蔡芷晴小姐 旺角區幼童軍區長  
 莫燕萍女士 九龍第 10 旅旅務委員會司庫  
 馮振威先生 九龍第 15 旅深資童軍副團長  
 楊學深先生 深旺區區會長  
 盧玉貞女士 深旺區區務委員會委員  
 陳淑懿女士 九龍第 1201 旅小童軍團長  
 黎潔茵女士 九龍第 1787 旅小童軍副團長  
 蔡耀靈先生 深水埗西區區物資管理員  
 翁倩秀女士 九龍第 1315 旅旅長  
 溫志豪先生 九龍第 1468 旅童軍團長



## 感謝狀

黃炳裕先生 九龍第 10 旅海童軍團長陳杏儀女士之丈夫  
 馮余泳娟女士 九龍第 15 旅深資童軍副團長馮振威先生之夫人

## 香港童軍 115 周年特別貢獻金章

王家浩先生 旺角區副會長

## 特殊貢獻徽章徽扣

顏志鴻先生 深水埗東區名譽會長  
 王家浩先生 旺角區副會長  
 楊可欣女士 九龍第 249 空童軍旅旅務委員會會長



## 特殊貢獻徽章

楊祖貽先生 油尖區副會長



## 香港總監感謝章

湯茹淑馨女士 九龍塘區主席

## 香港總監高級嘉許

林有根先生 助理地域總監 (支部)  
 黎家昇先生 地域總部總監 (領袖訓練)  
 李嘉輝先生 紅磡區副區總監



## 香港總監嘉許

盧浩祥先生 深旺區助理區總監 (幼童軍)  
 許耀輝先生 深水埗西區幼童軍區長  
 朱淑芬女士 油尖區區領袖  
 吳紹璋先生 油尖區區領袖  
 黃衛強先生 九龍第 96 旅旅長  
 陳厚善先生 九龍第 205 旅副旅長  
 羅麗茵女士 九龍第 61 旅童軍團長



### 長期服務五星獎章

鄒杞芬 旺角區顧問

### 長期服務四星獎章

何非池 九龍第 21 旅旅務委員會委員  
何偉聯 旺角區區務委員會委員  
林志堅 深水埗東區顧問  
何文華 深水埗東區區務委員會委員  
歐陽國威 九龍第 48 旅旅務委員會主席

### 長期服務三星獎章

關漢忠 九龍塘區顧問  
黃婉涓 深水埗東區名譽會長  
余德輝 地域總部總監 (支援)  
郭燕新 深水埗西區區務委員會委員  
黎志堅 深水埗西區副區總監  
姚恩賜 地域活動與訓練委員會委員

### 長期服務二星獎章

陸國雄 紅磡區名譽會長  
高俊鎮 紅磡區區務委員會委員  
盧世威 九龍第 161 旅旅務委員會委員  
謝國樑 九龍第 161 旅旅務委員會委員  
高君亮 九龍第 249 空童軍旅幼童軍團長  
黃衛強 九龍第 96 旅旅長  
李寶琮 九龍第 136 旅幼童軍團長  
盧偉強 九龍第 217 旅旅長  
李尚東 九龍第 249 空童軍旅旅長  
張漢邦 九龍第 249 空童軍旅副旅長  
梁栢忠 九龍第 3 旅旅務委員會主席  
李永洪 九龍第 3 旅旅務委員會委員  
麥保然 九龍第 218 旅旅長  
梁婉冰 副地域總監 (常務)  
蘇家樂 地域總部總監 (產業)  
曾國安 九龍第 21 旅旅務委員會委員

### 長期服務一星獎章

黃漢聰 九龍第 61 旅旅長  
魏巧玲 九龍第 1090 旅幼童軍團長  
李菁華 九龍第 90 旅童軍副團長  
朱兆鵬 九龍第 48 旅副旅長  
許耀輝 深水埗西區幼童軍區長  
徐家康 九龍第 227 旅幼童軍副團長  
梁國漢 九龍第 161 旅旅務委員會委員  
陳偉超 九龍第 161 旅旅務委員會委員  
容佩欣 九龍第 249 空童軍旅幼童軍團長  
鄭忠 九龍第 1 海童軍旅樂行海童軍團長  
游紹斌 九龍第 1 海童軍旅海童軍副團長  
李明華 九龍第 35 旅教練員  
盧志光 九龍第 138 旅童軍副團長  
林偉文 九龍第 53 旅旅務委員會顧問  
錢潤和 何文田區區務委員會委員  
余啟雄 何文田區區務委員會委員  
陳少權 何文田區區務委員會委員  
區惠靈 何文田區助理區總監 (小童軍)



### 長期服務一星獎章 (續)

梁詠儀 何文田區區領袖  
黎巧茵 九龍第 93 旅童軍副團長  
羅惠珍 旺角區副會長  
馮志平 旺角區區專章秘書  
何慧雯 九龍地域集研會委員  
黎景謙 九龍第 3 旅旅務委員會會長  
朱健文 九龍第 3 旅旅務委員會司庫  
方浩然 九龍第 3 旅旅務委員會委員  
錢佩群 九龍第 62 旅旅務委員會顧問  
何德誠 九龍第 96 旅樂行童軍團長  
林錫麟 九龍第 17 旅旅務委員會委員  
劉健樂 九龍第 17 旅樂行童軍團長  
朱耀威 九龍第 140 旅童軍副團長  
鄧雋賢 九龍第 140 旅幼童軍團長  
張富榮 九龍第 21 旅旅務委員會委員  
藍家正 九龍第 21 旅旅務委員會委員  
林福泰 九龍第 21 旅旅務委員會委員  
曾柏維 九龍第 21 旅旅務委員會委員



### 長期服務獎章

夏蕙芬 九龍第 90 旅幼童軍副團長  
黎嘉竣 九龍第 257 旅深資童軍團長  
劉恩琪 九龍第 1315 旅小童軍團長  
黃詠斯 九龍第 150 旅童軍團長  
黃曉君 九龍第 48 旅旅務委員會秘書  
梁耀文 九龍第 48 旅旅務委員會核數師  
王達皓 深水埗西區助理區總監 (樂行童軍)  
林德祥 助理地域總部總監 (資訊科技)  
陳義光 地域副會長  
莊陳江 九龍第 161 旅旅務委員會會長  
袁志亮 九龍第 161 旅旅務委員會委員  
吳燕儀 九龍第 161 旅旅務委員會委員  
蘇棧鋒 九龍第 161 旅童軍團長  
王啟祖 九龍第 1555 旅旅務委員會委員  
苗延民 九龍第 1555 旅旅務委員會委員  
邱家敏 九龍第 1834 旅旅長  
伍燕梅 地域名譽會長  
黃勁 地域副會長  
梁冠芬 地域聘任委員  
黃樸同 地域公共關係委員會委員  
馮振威 九龍第 15 旅深資童軍副團長  
曾貞 九龍第 35 旅小童軍副團長  
陳浩然 深旺區名譽會長  
陳媽虹 九龍第 53 旅旅務委員會顧問  
張展鈴 九龍第 53 旅旅務委員會委員  
蔡兆昌 九龍第 53 旅旅務委員會委員  
梁桂英 九龍第 53 旅旅務委員會委員  
文蕙妍 九龍第 1064 旅旅務委員會委員  
李定聰 九龍第 1064 旅小童軍副團長  
梁國威 九龍第 1335 旅旅務委員會委員  
鍾璋顏 九龍第 218 旅幼童軍副團長  
黃詩敏 九龍地域童軍箭藝會主席  
張政 九龍第 1335 旅旅務委員會委員  
王嘉玲 九龍第 90 旅幼童軍副團長



### 長期服務獎章 (續)

盧麗娟 何文田區名譽會長  
邱偉錦 何文田區副會長  
劉天驥 何文田區顧問  
郭斌 何文田區區務委員會委員  
黎淑芬 何文田區區務委員會委員  
林凱傑 九龍第 12 旅童軍副團長  
岑家豪 九龍第 117 旅幼童軍團長  
時小閻 九龍第 205 旅旅務委員會委員  
陳美玉 九龍第 205 旅童軍副團長  
黃樂行 九龍第 1532 旅樂行童軍團長  
馮錦菱 地域總部總監 (專責)  
陳凱琛 九龍第 1662 旅幼童軍副團長  
張凱旋 九龍第 140 旅旅務委員會委員  
朱碧琪 深水埗西區區領袖  
林嘉麒 九龍第 15 旅童軍團長  
羅羽明 深水埗東區副會長  
嚴佩瑋 深水埗東區區務委員會委員  
陳漢傑 深水埗東區助理區總監 (深資童軍)  
安嘉誠 九龍第 3 旅旅務委員會核數師  
趙浩森 九龍第 3 旅旅務委員會委員  
馬元森 九龍第 3 旅旅務委員會委員  
譚鴻材 九龍第 3 旅旅務委員會委員  
唐冠良 九龍第 3 旅旅務委員會委員  
黃炳昂 九龍第 3 旅旅務委員會委員  
蔡結明 九龍第 3 旅旅務委員會委員  
鄧佩玲 九龍第 62 旅旅務委員會委員  
林建宏 九龍第 138 旅旅務委員會委員  
盧沛珊 九龍第 147 旅樂行童軍副團長  
陳俊文 九龍第 147 旅樂行童軍副團長  
林國湧 九龍第 147 旅深資童軍副團長  
梁勇誼 九龍第 1685 旅童軍副團長  
鞠政江 九龍第 17 旅旅務委員會委員  
余震東 九龍第 17 旅旅務委員會委員  
朱景豐 九龍第 17 旅旅務委員會委員  
伍浩源 九龍第 17 旅幼童軍副團長  
楊庭威 地域總部總監 (活動)  
許心怡 助理地域總部總監 (樂行童軍)  
梁雋怡 深旺區區領袖  
張靜雯 九龍第 1452 旅小童軍副團長



### 2024 年度模範童軍

林以晞 九龍第 61 旅 童軍  
陳遊兆 九龍第 249 空童軍旅 樂行童軍

### 2025 年香港青年獎勵計劃

**金章**  
黃俊輝 深水埗東區  
**銀章**  
陳子揚 九龍第 199 旅  
**銅章**  
朱皓衍 深旺區  
林駿源 九龍第 126 旅  
沈雅惠 九龍第 213 旅



# 2025年地域總監嘉許



## 紅磡區

九龍第 1097 旅 聖公會牧愛小學校長 梁浩偉先生  
九龍第 1272 旅 馬頭涌官立小學校長 陳艷祝女士



## 何文田區

九龍第 30 旅 聖公會蔡功譜中學校長 曾珮瑜女士  
九龍第 205 旅 陳瑞祺(喇沙)書院校長 李寶珠女士



## 九龍城區

九龍第 84 旅 香港唐氏綜合症協會活動幹事 吳偉賢先生  
九龍第 1212 旅 中華基督教會扶輪中學校長 薛昌華先生  
九龍第 1533 旅 九龍靈糧堂幼稚園校監 楊玉華女士



## 九龍塘區

九龍第 171 旅 東華三院黃笏南中學校長 李靖邦先生  
九龍第 270 旅 九龍塘官立小學校長 曾錫文先生



## 旺角區

九龍第 35 旅 九龍第 35 旅旅務委員會會長 譚錦清先生  
九龍第 136 旅 九龍第 136 旅旅務委員會主席 郭文龍先生  
九龍第 1326 旅 迦南幼稚園(富榮花園)校長 莫淑賢女士



## 深水埗區

九龍第 202 旅 深水埗官立小學校長 劉婉珊女士  
九龍第 1201 旅 香港小童群益會服務總監(深水埗區及特別服務計劃) 林幼儀女士  
九龍第 1475 旅 地利亞英文小學暨幼稚園校長 張文惠博士  
九龍第 1830 旅 民社服務中心總幹事 許錦成先生



## 深水埗東區

九龍第 3 旅 九龍第 3 旅旅務委員會會長 黎景謙先生  
九龍第 138 旅 廠商會中學校長 周修略先生  
九龍第 1686 旅 南山區街坊福利會理事長 葉國堅先生



## 深水埗西區

九龍第 1106 旅 惠僑英文中學校長 曹達明先生



## 油尖區

九龍第 130 旅 天主教新民書院校長 吳華彪先生  
九龍第 132 旅 廣東道官立小學老師 陸雅芳女士  
九龍第 1153 旅 九龍婦女福利會李炳紀念學校校長 林嘉康先生



# 2025年傑出旅團領袖獎勵計劃

## 紅磡區

九龍第 1 海軍軍旅樂行海軍團團長 鄭忠  
九龍第 29 旅深資軍團團長 張文龍  
九龍第 29 旅軍團團長 潘子麟  
九龍第 120 空軍軍旅旅長 梁啟恩  
九龍第 120 空軍軍旅深資空軍團團長 梁怡樂  
九龍第 120 空軍軍旅空軍團團長 楊位浩  
九龍第 120 空軍軍旅幼軍團團長 李露莎  
九龍第 150 旅軍團團長 黃詠斯  
九龍第 150 旅幼軍團團長 丁浩文  
九龍第 1272 旅旅長 陳潔珊  
九龍第 1272 旅軍團團長 陳凱晴  
九龍第 1272 旅幼軍團副團長 白曉晴  
九龍第 1272 旅幼軍團副團長 余寶珊  
九龍第 1272 旅幼軍團副團長 周愛芬  
九龍第 1272 旅幼軍團副團長 陳琬婷  
九龍第 1272 旅幼軍團副團長 黎敏妍  
九龍第 1288 旅深資軍團團長 周亮杰

## 何文田區

九龍第 2 海軍軍旅深資海軍團團長 馮錦菱  
九龍第 2 海軍軍旅幼軍團團長 楊詩韻  
九龍第 30 旅軍團團長 何貴傑  
九龍第 67 旅深資軍團團長 高海謙  
九龍第 79 旅旅長 黃智立  
九龍第 79 旅幼軍團副團長 余金龍  
九龍第 79 旅幼軍團副團長 余穎佳  
九龍第 79 旅幼軍團副團長 卓琳燕  
九龍第 79 旅幼軍團副團長 鄭玉淋  
九龍第 121 旅深資軍團團長 簡懷恩  
九龍第 121 旅軍團團長 鄭嘉豪  
九龍第 205 旅樂行軍團團長 陳文誠  
九龍第 205 旅深資軍團團長 鄭澤匡  
九龍第 205 旅軍團團長 陳智豪  
九龍第 205 旅軍團團長 潘家豪  
九龍第 205 旅幼軍團團長 勞銳聰  
九龍第 205 旅小童軍團團長 夏詠賢  
九龍第 205 旅軍團副團長 張愛鸚  
九龍第 205 旅幼軍團副團長 陳佩晶  
九龍第 205 旅幼軍團副團長 張少萍  
九龍第 205 旅幼軍團副團長 何杏如  
九龍第 1643 旅軍團團長 譚綺盈  
九龍第 1643 旅幼軍團團長 洪卓恩  
九龍第 1643 旅軍團副團長 林昕瞳  
九龍第 1643 旅幼軍團副團長 黃麗珊

## 九龍城區

九龍第 17 旅旅長 黃慶光  
九龍第 17 旅幼軍團副團長 張天明  
九龍第 17 旅幼軍團副團長 朱頌詩  
九龍第 17 旅幼軍團副團長 劉芊利  
九龍第 17 旅幼軍團副團長 黃淑儀  
九龍第 17 旅小童軍團副團長 林焯亮  
九龍第 140 旅幼軍團副團長 陳卓賢  
九龍第 1778 旅幼軍團團長 鄧紹基

## 九龍塘區

九龍第 57 旅軍團副團長 許俊  
九龍第 57 旅軍團副團長 薛曼軒  
九龍第 61 旅深資軍團團長 黃聲絡  
九龍第 61 旅軍團團長 羅麗茵  
九龍第 61 旅幼軍團團長 陳志恒  
九龍第 61 旅小童軍團團長 張妙賢  
九龍第 61 旅幼軍團副團長 岑美儀  
九龍第 1361 空軍軍旅空軍團團長 黎詩樺  
九龍第 1361 空軍軍旅幼軍團團長 鄧穎文

## 旺角區

九龍第 10 旅海軍團團長 陳杏儀  
九龍第 15 旅軍團團長 林嘉麒  
九龍第 35 旅幼軍團團長 梁兆華  
九龍第 217 旅幼軍團副團長 蔡芷晴  
九龍第 251 旅軍團團長 吳家裕  
九龍第 1313 旅幼軍團團長 朱明智

## 深水埗區

九龍第 75 旅軍團團長 陳梓聰  
九龍第 75 旅軍團團長 趙朗謙  
九龍第 75 旅幼軍團副團長 陳俊豪  
九龍第 75 旅幼軍團副團長 譚盛標  
九龍第 75 旅幼軍團副團長 曾瀚威  
九龍第 75 旅幼軍團副團長 黃凱明  
九龍第 75 旅幼軍團副團長 余大維  
九龍第 75 旅小童軍團副團長 阮嘉聰  
九龍第 249 空軍軍旅深資空軍團團長 唐民偉  
九龍第 249 空軍軍旅空軍團副團長 溫竣仁  
九龍第 249 空軍軍旅幼軍團副團長 黎翠瑩  
九龍第 249 空軍軍旅幼軍團副團長 劉淑儀  
九龍第 1201 旅深資軍團團長 梁世韜  
九龍第 1201 旅軍團團長 李雅雯  
九龍第 1201 旅幼軍團團長 歐倩芬  
九龍第 1201 旅幼軍團副團長 張慧華  
九龍第 1475 旅幼軍團團長 王嘉鈴  
九龍第 1555 旅軍團團長 張偉強  
九龍第 1668 旅幼軍團團長 蕭晉達  
九龍第 1668 旅幼軍團副團長 羅曼姿

## 深水埗東區

九龍第 3 旅軍團副團長 徐希妍  
九龍第 3 旅幼軍團副團長 陳永恩  
九龍第 3 旅小童軍團副團長 房綺禎  
九龍第 13 海軍軍旅副團長 陳志楓  
九龍第 13 海軍軍旅幼軍團團長 孫智聰  
九龍第 13 海軍軍旅幼軍團副團長 湯詠詩  
九龍第 22 旅幼軍團團長 鍾浩輝  
九龍第 36 旅幼軍團團長 柯健成  
九龍第 48 旅軍團團長 何栢濤  
九龍第 48 旅幼軍團團長 朱曉瑩  
九龍第 48 旅軍團副團長 陳俊文  
九龍第 48 旅幼軍團副團長 黃芷婷  
九龍第 62 旅幼軍團團長 李寶雯  
九龍第 62 旅幼軍團副團長 鄭小娟  
九龍第 62 旅小童軍團團長 魏小燕



## 深水埗東區(續)

九龍第 96 旅軍團團長 華敏婷  
九龍第 96 旅軍團副團長 張廷軒  
九龍第 122 旅深資軍團副團長 羅幹樺  
九龍第 122 旅軍團副團長 陳嘉傑  
九龍第 138 旅軍團副團長 黃俊輝  
九龍第 138 旅幼軍團副團長 林思朗  
九龍第 141 旅軍團團長 洪國昌  
九龍第 147 旅深資軍團副團長 林國湧  
九龍第 147 旅軍團副團長 馬智康  
九龍第 1580 旅軍團團長 黃志華  
九龍第 1580 旅幼軍團團長 紀玉憐



## 深水埗西區

九龍第 3 海軍軍旅海軍團副團長 鍾慧慈  
九龍第 3 海軍軍旅幼軍團副團長 鄭偉中  
九龍第 3 海軍軍旅幼軍團副團長 徐珮珊  
九龍第 33 旅深資軍團團長 袁文慧  
九龍第 33 旅幼軍團團長 陳偉漢  
九龍第 33 旅幼軍團副團長 許耀輝  
九龍第 33 旅幼軍團副團長 溫熾順  
九龍第 33 旅小童軍團團長 沈秀玲  
九龍第 33 旅小童軍團副團長 賴文蓮  
九龍第 49 旅幼軍團團長 梁詠思  
九龍第 54 旅幼軍團副團長 曹悅賢  
九龍第 90 旅深資軍團團長 李怡貞  
九龍第 90 旅軍團團長 黃曉晴  
九龍第 90 旅幼軍團團長 陳衍宇  
九龍第 90 旅軍團副團長 陳家麒  
九龍第 90 旅幼軍團副團長 王嘉玲  
九龍第 90 旅幼軍團副團長 夏慧芬  
九龍第 90 旅小童軍團副團長 黃巧明  
九龍第 213 旅軍團副團長 許穎琳  
九龍第 257 旅深資軍團團長 黎嘉竣  
九龍第 257 旅軍團團長 羅俊朗  
九龍第 257 旅樂行軍團副團長 龐英玉  
九龍第 257 旅軍團副團長 蘇詠嫻  
九龍第 1106 旅軍團副團長 謝志安  
九龍第 1315 旅小童軍團團長 劉恩琪  
九龍第 1315 旅小童軍團副團長 潘雅妍



## 油尖區

九龍第 218 旅軍團團長 郭子鋒  
九龍第 218 旅軍團副團長 廟施樂  
九龍第 1370 旅軍團團長 甘家權  
九龍第 1370 旅小童軍團團長 林波姿  
九龍第 1468 旅軍團團長 溫志豪  
九龍第 1468 旅幼軍團團長 劉廣杰  
九龍第 1468 旅小童軍團團長 李麗珠  
九龍第 1468 旅幼軍團副團長 吳少權  
九龍第 1468 旅幼軍團副團長 李熾輝  
九龍第 1698 旅軍團團長 黃乾恩  
九龍第 1822 旅軍團團長 羅婉儀  
九龍第 1822 旅幼軍團副團長 陳沅愉  
九龍第 1826 旅幼軍團團長 羅婉瑩  
九龍第 1846 海軍軍旅幼軍團團長 傅惠嫦



# 2025 年傑出旅團獎勵計劃



## 紅龍區

九龍第 1 海軍軍旅	幼童軍團	銅	金
九龍第 1 海軍軍旅	海軍軍團	銀	金
九龍第 1 海軍軍旅	深資海軍軍團	銀	金
九龍第 1 海軍軍旅	樂行海軍軍團	銅	金
九龍第 29 旅	童軍團	金	金
九龍第 29 旅	深資童軍團	銀	金
九龍第 42 旅	幼童軍團	金	金
九龍第 80 旅	小童軍團	金	金
九龍第 80 旅	幼童軍團	金	金
九龍第 89 旅	幼童軍團	金	金
九龍第 120 空軍軍旅	幼童軍團	金	金
九龍第 120 空軍軍旅	空軍軍團	金	金
九龍第 120 空軍軍旅	深資空軍軍團	銀	金
九龍第 150 旅	幼童軍團	金	金
九龍第 150 旅	童軍團	金	金
九龍第 150 旅	深資空軍軍團	銀	金
九龍第 1080 旅	幼童軍團	銀	金
九龍第 1272 旅	幼童軍 A 團	金	金
九龍第 1272 旅	幼童軍 B 團	金	金
九龍第 1272 旅	幼童軍 C 團	金	金
九龍第 1272 旅	幼童軍 D 團	銀	金
九龍第 1272 旅	童軍團	金	金
九龍第 1272 旅	深資童軍團	銀	金
九龍第 1288 旅	小童軍團	金	金
九龍第 1288 旅	幼童軍團	銀	金
九龍第 1288 旅	童軍團	金	金
九龍第 1525 旅	小童軍團	金	金



## 何文田區

九龍第 2 海軍軍旅	幼童軍團	金	金
九龍第 2 海軍軍旅	海軍軍團	金	金
九龍第 6 海軍軍旅	幼童軍團	銀	金
九龍第 30 旅	童軍團	銀	金
九龍第 30 旅	深資童軍團	銅	金
九龍第 67 旅	童軍團	金	金
九龍第 67 旅	深資童軍團	銅	金
九龍第 67 旅	樂行童軍團	銀	金
九龍第 77 旅	童軍團	金	金
九龍第 78 旅	小童軍團	金	金
九龍第 78 旅	幼童軍團	金	金
九龍第 79 旅	小童軍 A 團	金	金
九龍第 79 旅	小童軍 B 團	金	金
九龍第 79 旅	小童軍 C 團	金	金
九龍第 79 旅	幼童軍 A 團	金	金
九龍第 79 旅	幼童軍 B 團	金	金
九龍第 79 旅	幼童軍 C 團	金	金
九龍第 93 旅	童軍 A 團	金	金
九龍第 93 旅	童軍 B 團	金	金
九龍第 93 旅	深資童軍團	金	金
九龍第 93 旅	樂行童軍團	銀	金
九龍第 93 旅	幼童軍團	金	金
九龍第 117 旅	童軍團	金	金
九龍第 121 旅	童軍團	金	金
九龍第 121 旅	深資童軍團	銀	金
九龍第 205 旅	小童軍團	金	金
九龍第 205 旅	幼童軍 A 團	金	金
九龍第 205 旅	幼童軍 B 團	金	金
九龍第 205 旅	童軍 A 團	金	金
九龍第 205 旅	童軍 B 團	金	金
九龍第 205 旅	童軍 C 團	金	金
九龍第 205 旅	深資童軍團	金	金
九龍第 290 旅	幼童軍團	金	金
九龍第 1532 旅	樂行童軍團	金	金
九龍第 1643 旅	幼童軍團	金	金
九龍第 1662 旅	幼童軍團	銀	金
九龍第 1772 旅	童軍團	金	金
九龍第 1796 旅	小童軍團	金	金



## 九龍城區

九龍第 17 旅	小童軍團	金	金
九龍第 17 旅	幼童軍團	金	金
九龍第 17 旅	童軍團	金	金
九龍第 41 旅	幼童軍團	金	金
九龍第 53 旅	小童軍 A 團	金	金
九龍第 53 旅	小童軍 B 團	金	金
九龍第 53 旅	小童軍 C 團	金	金
九龍第 53 旅	幼童軍團	金	金
九龍第 53 旅	童軍團	金	金
九龍第 53 旅	深資童軍團	銀	金
九龍第 84 旅	童軍團	金	金
九龍第 84 旅	深資童軍團	金	金
九龍第 84 旅	樂行童軍團	金	金

童軍獎勵



## 九龍城區 (續)

九龍第 140 旅	小童軍團	金	金
九龍第 140 旅	幼童軍團	金	金
九龍第 140 旅	童軍團	金	金
九龍第 140 旅	深資童軍團	金	金
九龍第 161 旅	小童軍團	金	金
九龍第 161 旅	幼童軍團	金	金
九龍第 1064 旅	幼童軍團	金	金
九龍第 1703 旅	小童軍團	金	金
九龍第 1703 旅	幼童軍團	金	金



## 九龍塘區

九龍第 6 旅	深資童軍團	銀	金
九龍第 13 旅	小童軍團	銀	金
九龍第 13 旅	幼童軍團	金	金
九龍第 13 旅	童軍團	金	金
九龍第 13 旅	深資童軍團	金	金
九龍第 57 旅	小童軍團	金	金
九龍第 57 旅	幼童軍團	金	金
九龍第 57 旅	童軍團	金	金
九龍第 57 旅	深資童軍團	金	金
九龍第 61 旅	小童軍團	金	金
九龍第 61 旅	幼童軍團	金	金
九龍第 61 旅	童軍團	金	金
九龍第 61 旅	深資童軍團	金	金
九龍第 171 旅	童軍團	銅	金
九龍第 171 旅	深資童軍團	銅	金
九龍第 1250 旅	小童軍 A 團	金	金
九龍第 1250 旅	小童軍 B 團	金	金
九龍第 1250 旅	小童軍 C 團	金	金
九龍第 1250 旅	小童軍 D 團	金	金
九龍第 1250 旅	小童軍 E 團	金	金
九龍第 1361 空軍軍旅	小童軍團	金	金
九龍第 1361 空軍軍旅	幼童軍團	金	金
九龍第 1361 空軍軍旅	空軍軍團	金	金
九龍第 1361 空軍軍旅	深資空軍軍團	銀	金



## 旺角區

九龍第 10 旅	小童軍團	金	金
九龍第 10 旅	幼童軍團	金	金
九龍第 10 旅	海軍軍團	金	金
九龍第 10 旅	童軍團	金	金
九龍第 15 旅	童軍團	金	金
九龍第 15 旅	深資童軍團	金	金
九龍第 35 旅	小童軍團	金	金
九龍第 35 旅	幼童軍團	金	金
九龍第 136 旅	小童軍 A 團	金	金
九龍第 136 旅	幼童軍 A 團	金	金
九龍第 136 旅	童軍團	金	金
九龍第 136 旅	深資童軍團	銀	金
九龍第 199 旅	童軍團	金	金
九龍第 217 旅	幼童軍團	金	金
九龍第 217 旅	童軍團	金	金
九龍第 251 旅	童軍團	金	金
九龍第 1313 旅	小童軍團	金	金
九龍第 1313 旅	幼童軍團	金	金



## 深水埗區

九龍第 75 旅	小童軍 A 團	金	金
九龍第 75 旅	小童軍 B 團	金	金
九龍第 75 旅	小童軍 C 團	金	金
九龍第 75 旅	小童軍 D 團	金	金
九龍第 75 旅	小童軍 E 團	金	金
九龍第 75 旅	幼童軍 A 團	金	金
九龍第 75 旅	幼童軍 B 團	金	金
九龍第 75 旅	幼童軍 C 團	金	金
九龍第 75 旅	幼童軍 D 團	金	金
九龍第 75 旅	幼童軍 E 團	金	金
九龍第 75 旅	童軍 A 團	金	金
九龍第 75 旅	童軍 B 團	金	金
九龍第 75 旅	童軍團	金	金
九龍第 75 旅	樂行童軍團	金	金
九龍第 126 旅	童軍團	金	金
九龍第 126 旅	空軍軍團	金	金
九龍第 126 旅	深資童軍團	銀	金
九龍第 126 旅	樂竹童軍團	銅	金
九龍第 249 空軍軍旅	幼童軍 A 團	金	金
九龍第 249 空軍軍旅	幼童軍 B 團	金	金
九龍第 249 空軍軍旅	幼童軍 C 團	金	金
九龍第 249 空軍軍旅	空軍軍團	銀	金
九龍第 249 空軍軍旅	空軍軍 B 團	金	金
九龍第 249 空軍軍旅	深資空軍軍團	金	金
九龍第 1201 旅	小童軍團	銀	金
九龍第 1201 旅	幼童軍團	金	金



## 深水埗區 (續)

九龍第 1201 旅	童軍團	銀	金
九龍第 1201 旅	深資童軍團	金	金
九龍第 1230 旅	小童軍團	金	金
九龍第 1475 旅	幼童軍團	金	金
九龍第 1668 旅	小童軍團	金	金
九龍第 1668 旅	幼童軍團	金	金
九龍第 1713 旅	小童軍團	金	金
九龍第 1787 旅	小童軍團	金	金
九龍第 1834 旅	小童軍團	金	金



## 深水埗東區

九龍第 3 旅	小童軍團	金	金
九龍第 3 旅	幼童軍團	金	金
九龍第 3 旅	童軍團	金	金
九龍第 3 旅	深資童軍團	金	金
九龍第 3 旅	海軍軍團	金	金
九龍第 13 海軍軍旅	海軍軍團	金	金
九龍第 22 旅	幼童軍團	金	金
九龍第 32 旅	幼童軍團	金	金
九龍第 34 旅	幼童軍團	金	金
九龍第 36 旅	小童軍團	金	金
九龍第 48 旅	小童軍團	金	金
九龍第 48 旅	幼童軍團	金	金
九龍第 48 旅	童軍團	金	金
九龍第 48 旅	深資童軍團	金	金
九龍第 48 旅	樂行童軍團	銀	金
九龍第 62 旅	小童軍團	金	金
九龍第 62 旅	幼童軍團	金	金
九龍第 62 旅	童軍團	金	金
九龍第 62 旅	深資童軍團	金	金
九龍第 96 旅	童軍團	金	金
九龍第 96 旅	深資童軍團	金	金
九龍第 96 旅	樂行童軍團	金	金
九龍第 110 旅	幼童軍團	金	金
九龍第 115 旅	童軍團	金	金
九龍第 122 旅	深資童軍團	金	金
九龍第 122 旅	童軍團	金	金
九龍第 138 旅	幼童軍團	金	金
九龍第 138 旅	童軍團	金	金
九龍第 138 旅	海軍軍團	金	金
九龍第 138 旅	深資童軍團	銀	金
九龍第 138 旅	深資海軍軍團	銀	金
九龍第 138 旅	幼童軍團	金	金
九龍第 141 旅	童軍團	金	金
九龍第 141 旅	深資童軍團	金	金
九龍第 147 旅	童軍團	金	金
九龍第 147 旅	深資童軍團	金	金
九龍第 188 旅	幼童軍團	金	金
九龍第 188 旅	童軍團	金	金
九龍第 1580 旅	童軍團	金	金
九龍第 1685 旅	童軍團	金	金
九龍第 1685 旅	海軍軍團	金	金
九龍第 1685 旅	深資海軍軍團	金	金
九龍第 1740 旅	幼童軍團	金	金



## 深水埗西區

九龍第 3 海軍軍旅	幼童軍團	金	金
九龍第 3 海軍軍旅	海軍軍團	金	金
九龍第 3 海軍軍旅	深資海軍軍團	銀	金
九龍第 8 海軍軍旅	海軍軍團	銀	金
九龍第 8 海軍軍旅	深資海軍軍團	金	金
九龍第 33 旅	小童軍團	金	金
九龍第 33 旅	幼童軍團	金	金
九龍第 33 旅	童軍團	金	金
九龍第 33 旅	深資童軍團	金	金
九龍第 49 旅	幼童軍團	金	金
九龍第 54 旅	童軍團	金	金
九龍第 90 旅	小童軍團	金	金
九龍第 90 旅	幼童軍團	金	金
九龍第 90 旅	童軍團	金	金
九龍第 90 旅	深資童軍團	金	金
九龍第 90 旅	樂行童軍團	銀	金
九龍第 164 旅	幼童軍團	金	金
九龍第 212 旅	幼童軍團	金	金
九龍第 213 旅	童軍團	金	金
九龍第 213 旅	深資童軍團	銀	金
九龍第 227 旅	幼童軍團	金	金
九龍第 246 旅	幼童軍團	金	金
九龍第 257 旅	童軍團	金	金
九龍第 257 旅	深資童軍團	金	金



## 深水埗西區 (續)

九龍第 257 旅	樂行童軍團	銅	金
九龍第 1106 旅	童軍團	銀	金
九龍第 1108 旅	幼童軍團	金	金
九龍第 1253 旅	幼童軍團	金	金
九龍第 1304 旅	幼童軍團	金	金
九龍第 1315 旅	小童軍 A 團	金	金
九龍第 1315 旅	小童軍 B 團	金	金
九龍第 1315 旅	小童軍 C 團	金	金
九龍第 1315 旅	小童軍 D 團	金	金
九龍第 1357 旅	幼童軍團	金	金
九龍第 1357 旅	童軍團	金	金
九龍第 1602 旅	幼童軍團	金	金
九龍第 1674 旅	幼童軍團	銀	金
九龍第 1674 旅	童軍團	銅	金



## 油尖區

九龍第 11 旅	童軍團	銅	金
九龍第 11 旅	空軍軍團	金	金
九龍第 11 旅	深資童軍團	銅	金
九龍第 11 旅	深資空軍軍團	金	金
九龍第 18 旅	小童軍團	金	金
九龍第 18 旅	幼童軍團	金	金
九龍第 18 旅	童軍團	金	金
九龍第 18 旅	深資童軍團	金	金
九龍第 18 旅	樂行童軍團	銀	金
九龍第 19 旅	小童軍 A 團	金	金
九龍第 19 旅	小童軍 B 團	金	金
九龍第 19 旅	幼童軍 A 團	金	金
九龍第 19 旅	幼童軍 B 團	金	金
九龍第 19 旅	童軍 A 團	金	金
九龍第 19 旅	童軍 B 團	金	金
九龍第 19 旅	深資童軍團	金	金
九龍第 19 旅	樂行童軍團	金	金
九龍第 19 旅	小童軍團	金	金
九龍第 21 旅	幼童軍 A 團	金	金
九龍第 21 旅	幼童軍 B 團	金	金
九龍第 21 旅	幼童軍 C 團	金	金
九龍第 21 旅	童軍團	金	金
九龍第 21 旅	海軍軍團	金	金
九龍第 21 旅	空軍軍團	金	金
九龍第 2			

# 支部獎章

## 貝登堡獎章

余霈鈞 九龍第 1532 旅

## 榮譽童軍獎章

黎家禧 九龍第 18 旅  
 蔡承智 九龍第 75 旅  
 楊善如 九龍第 77 旅  
 楊婧 九龍第 126 旅  
 林保欣 九龍第 213 旅  
 謝迎希 九龍第 249 空童軍旅  
 李佳雄 九龍第 1698 旅  
 馮焯君 九龍第 1772 旅

## 總領袖獎章

歐陽思瑛 九龍第 3 旅  
 翟雪婷 九龍第 3 旅  
 夏君絡 九龍第 3 旅  
 吳凱迪 九龍第 3 海童軍旅  
 莫傲謙 九龍第 3 海童軍旅  
 李羽澄 九龍第 6 旅  
 朱卓謙 九龍第 6 旅  
 黃兆然 九龍第 6 旅  
 黎子津 九龍第 10 旅  
 劉星宇 九龍第 10 旅  
 周駿翹 九龍第 11 旅  
 陳政宇 九龍第 11 旅  
 莫啟迪 九龍第 11 旅  
 張瑞婕 九龍第 15 旅  
 岑梓賢 九龍第 18 旅  
 陳熙哲 九龍第 21 旅  
 黃浩怡 九龍第 21 旅  
 洪子雯 九龍第 21 旅  
 黃芷晴 九龍第 51 旅  
 林灝言 九龍第 53 旅  
 衛浚弘 九龍第 53 旅  
 余御領 九龍第 57 旅  
 梅子揚 九龍第 62 旅  
 李彥彤 九龍第 62 旅  
 王詩詠 九龍第 67 旅  
 胡卓翹 九龍第 67 旅  
 葉楚帆 九龍第 67 旅  
 蘇雋琦 九龍第 67 旅  
 陳逸亨 九龍第 75 旅  
 楊灤熙 九龍第 75 旅  
 程朗 九龍第 75 旅  
 黎子立 九龍第 90 旅  
 林子晴 九龍第 90 旅  
 陳子豐 九龍第 93 旅  
 陳子韜 九龍第 93 旅  
 卓楚熹 九龍第 93 旅  
 方珀軒 九龍第 93 旅  
 江柳 九龍第 93 旅  
 李心盈 九龍第 93 旅  
 周沛鎬 九龍第 93 旅  
 李詩雅 九龍第 120 空童軍旅  
 楊卓熹 九龍第 120 空童軍旅  
 陳楚淳 九龍第 120 空童軍旅  
 蕭泳樞 九龍第 120 空童軍旅  
 龍紫楊 九龍第 120 空童軍旅  
 李偉毅 九龍第 121 旅  
 林逸鋒 九龍第 122 旅  
 薛安琪 九龍第 136 旅  
 柳顯哲 九龍第 136 旅  
 黎展宏 九龍第 136 旅  
 徐梓悠 九龍第 136 旅  
 曾子晴 九龍第 136 旅  
 袁泚妍 九龍第 138 旅

丁寶麟 九龍第 138 旅  
 黃仕崑 九龍第 138 旅  
 呂宗熹 九龍第 138 旅  
 張炫濤 九龍第 150 旅  
 陳梓豪 九龍第 150 旅  
 陳雨陽 九龍第 150 旅  
 沈雅惠 九龍第 213 旅  
 陳宇翹 九龍第 1288 旅  
 陳紫媛 九龍第 1357 旅  
 陳晉軒 九龍第 1468 旅  
 鍾希樂 九龍第 1468 旅  
 張潤鈺 九龍第 1698 旅  
 林浩謙 九龍第 1698 旅  
 溫錄熙 九龍第 1698 旅  
 曾麗佳 九龍第 1698 旅

## 金紫荊獎章

朱希樵 九龍第 2 海童軍旅  
 楊志宇 九龍第 3 旅  
 符栩夢 九龍第 3 旅  
 蘇芷蔚 九龍第 3 旅  
 鄧謙軒 九龍第 3 海童軍旅  
 李俊鉅 九龍第 3 海童軍旅  
 余哲愷 九龍第 6 旅  
 甄澤暉 九龍第 6 旅  
 蔡恩信 九龍第 6 旅  
 秦香滙 九龍第 10 旅  
 林靖浩 九龍第 10 旅  
 鄒嘉淇 九龍第 10 旅  
 劉博行 九龍第 10 旅  
 曹悅心 九龍第 10 旅  
 黎耀然 九龍第 10 旅  
 張翊峰 九龍第 10 旅  
 仇鈞銳 九龍第 10 旅  
 陳啟筠 九龍第 11 海童軍旅  
 劉卓文 九龍第 13 旅  
 陳一凡 九龍第 13 海童軍旅  
 陳曉朗 九龍第 13 海童軍旅  
 彭柏揚 九龍第 17 旅  
 易鏗誠 九龍第 17 旅  
 劉祉皓 九龍第 17 旅  
 梁天雋 九龍第 17 旅  
 張皓軒 九龍第 17 旅  
 許健津 九龍第 17 旅  
 林卓睿 九龍第 17 旅  
 梁文曦 九龍第 17 旅  
 譚志賢 九龍第 17 旅  
 王竣希 九龍第 17 旅  
 楊明臻 九龍第 17 旅  
 翁日懷 九龍第 17 旅  
 姚祉佑 九龍第 17 旅  
 李佳香 九龍第 17 旅  
 達古亞樂 九龍第 17 旅  
 陳瀚霖 九龍第 17 旅  
 林子睿 九龍第 17 旅  
 程昞朗 九龍第 17 旅  
 蘇駿 九龍第 17 旅  
 楊奕仁 九龍第 17 旅  
 譚德祿 九龍第 17 旅  
 陳梓灝 九龍第 17 旅  
 李亦菁 九龍第 18 旅  
 李析菁 九龍第 18 旅  
 黃浚維 九龍第 18 旅  
 周昶成 九龍第 18 旅  
 謝曼熹 九龍第 18 旅  
 林卓睿 九龍第 18 旅  
 吳昇霖 九龍第 18 旅

汪雍晉 九龍第 18 旅  
 任佑維 九龍第 18 旅  
 吳旻燁 九龍第 18 旅  
 潘天佑 九龍第 18 旅  
 吳梓棋 九龍第 19 旅  
 鄭耀琪 九龍第 19 旅  
 李諾誼 九龍第 19 旅  
 周樑湜 九龍第 19 旅  
 杜綽豐 九龍第 19 旅  
 王恩諾 九龍第 19 旅  
 潘彧逸 九龍第 19 旅  
 黃信溢 九龍第 21 旅  
 王梓匡 九龍第 21 旅  
 萬浩麟 九龍第 21 旅  
 袁錄豪 九龍第 21 旅  
 黃可兒 九龍第 21 旅  
 陳廷綽 九龍第 21 旅  
 潘灝晞 九龍第 21 旅  
 陳子堯 九龍第 21 旅  
 郭明灝 九龍第 21 旅  
 何信諾 九龍第 33 旅  
 劉啟洋 九龍第 33 旅  
 陳智喬 九龍第 33 旅  
 黃宇軒 九龍第 33 旅  
 李銘軒 九龍第 33 旅  
 林裕軒 九龍第 33 旅  
 葉子琛 九龍第 35 旅  
 白仲衡 九龍第 35 旅  
 張頌孺 九龍第 35 旅  
 黃芊香 九龍第 41 旅  
 鄭羽情 九龍第 41 旅  
 林俊諺 九龍第 41 旅  
 曾穎瑜 九龍第 41 旅  
 章熙雅 九龍第 42 旅  
 張凱晴 九龍第 42 旅  
 林柏熹 九龍第 42 旅  
 黃晴天 九龍第 42 旅  
 陳力恒 九龍第 48 旅  
 黃守樞 九龍第 48 旅  
 羅曉森 九龍第 48 旅  
 黃梓誠 九龍第 48 旅  
 張健誠 九龍第 48 旅  
 李熾榮 九龍第 48 旅  
 張媛晴 九龍第 48 旅  
 黃栢霖 九龍第 51 旅  
 鍾鎧澄 九龍第 51 旅  
 吳肇揚 九龍第 53 旅  
 馬學謙 九龍第 53 旅  
 盧逸華 九龍第 53 旅  
 謝浩霆 九龍第 53 旅  
 彭梓維 九龍第 57 旅  
 郭縉諺 九龍第 57 旅  
 黃茵軒 九龍第 57 旅  
 韓彥進 九龍第 57 旅  
 陳凱朗 九龍第 61 旅  
 莫禮源 九龍第 61 旅  
 姚芷翹 九龍第 61 旅  
 姚柏宇 九龍第 61 旅  
 黃以諾 九龍第 61 旅  
 鍾知軒 九龍第 61 旅  
 袁睿希 九龍第 61 旅  
 麥格荀 九龍第 61 旅  
 文道琨 九龍第 61 旅  
 鄺芊瑜 九龍第 62 旅  
 黎姵考 九龍第 62 旅  
 潘予晴 九龍第 62 旅  
 陳銳熙 九龍第 62 旅

何永亨 九龍第 62 旅  
 陳禮昕 九龍第 75 旅  
 梁祐一 九龍第 75 旅  
 李逸希 九龍第 75 旅  
 潘亮途 九龍第 75 旅  
 楊弘正 九龍第 75 旅  
 葉鎧鋒 九龍第 75 旅  
 李澤遠 九龍第 75 旅  
 麥騫 九龍第 75 旅  
 謝恩 九龍第 75 旅  
 楊遜義 九龍第 75 旅  
 陳沛謙 九龍第 75 旅  
 謝梓陶 九龍第 75 旅  
 黃謙信 九龍第 75 旅  
 黃子昊 九龍第 75 旅  
 黃宇軒 九龍第 75 旅  
 麥敬智 九龍第 75 旅  
 宋洲賀 九龍第 75 旅  
 黃樂廷 九龍第 75 旅  
 刁梓恒 九龍第 75 旅  
 劉德諾 九龍第 75 旅  
 莫奇竣 九龍第 75 旅  
 吳諾霖 九龍第 75 旅  
 余程飛 九龍第 75 旅  
 黃皓琛 九龍第 75 旅  
 洪啟浚 九龍第 75 旅  
 陳寶玲 九龍第 78 旅  
 戴仲天 九龍第 78 旅  
 李文熙 九龍第 78 旅  
 文芷晴 九龍第 78 旅  
 葉明恩 九龍第 78 旅  
 鄧宇晴 九龍第 78 旅  
 黃仁泰 九龍第 79 旅  
 戴天萃 九龍第 79 旅  
 曾健洵 九龍第 79 旅  
 高君圖 九龍第 79 旅  
 劉盈好 九龍第 79 旅  
 黃丹宏 九龍第 79 旅  
 鄭浩銘 九龍第 79 旅  
 冼瀚正 九龍第 79 旅  
 余恪翹 九龍第 79 旅  
 曲紋鋒 九龍第 79 旅  
 張柏弦 九龍第 79 旅  
 陳衍諾 九龍第 79 旅  
 吳日楠 九龍第 79 旅  
 曾鈺貽 九龍第 79 旅  
 甘梓立 九龍第 90 旅  
 林祖賦 九龍第 90 旅  
 周暉喬 九龍第 90 旅  
 湯芷瑩 九龍第 90 旅  
 劉子琛 九龍第 120 空童軍旅  
 李玥彤 九龍第 120 空童軍旅  
 陳芷喬 九龍第 120 空童軍旅  
 車沛羲 九龍第 136 旅  
 錢駿樂 九龍第 136 旅  
 陳連宇 九龍第 138 旅  
 余昱陞 九龍第 138 旅  
 梁焯熙 九龍第 138 旅  
 林禮賢 九龍第 138 旅  
 李宛靜 九龍第 138 旅  
 麥詩皓 九龍第 138 旅  
 王昊杰 九龍第 140 旅  
 陳彥齊 九龍第 140 旅  
 蔡牧辰 九龍第 140 旅  
 李卓希 九龍第 140 旅

余銳妍 九龍第 140 旅  
 黃雅媛 九龍第 140 旅  
 李逸晉 九龍第 140 旅  
 藍梓睿 九龍第 189 旅  
 郭子賢 九龍第 189 旅  
 黃樂仁 九龍第 189 旅  
 林栢匡 九龍第 189 旅  
 郭曉悠 九龍第 205 旅  
 吳曉彤 九龍第 205 旅  
 陳露洛 九龍第 205 旅  
 鄭晉皓 九龍第 205 旅  
 李奕陞 九龍第 205 旅  
 冼揚德 九龍第 205 旅  
 朱羿泓 九龍第 249 空童軍旅  
 李駿彥 九龍第 249 空童軍旅  
 林裕傑 九龍第 249 空童軍旅  
 曾子源 九龍第 249 空童軍旅  
 蘇納廷 九龍第 249 空童軍旅  
 龍栩揚 九龍第 249 空童軍旅  
 沈逸欣 九龍第 249 空童軍旅  
 倪寶詒 九龍第 249 空童軍旅  
 王俊熹 九龍第 249 空童軍旅  
 陳家誼 九龍第 249 空童軍旅  
 曾靄琳 九龍第 249 空童軍旅  
 孫珮珊 九龍第 249 空童軍旅  
 何翀廷 九龍第 249 空童軍旅  
 康芷悠 九龍第 249 空童軍旅  
 潘皓心 九龍第 1064 旅  
 甘卓熹 九龍第 1064 旅  
 李海澄 九龍第 1201 旅  
 柯亦倩 九龍第 1201 旅  
 馮祈生 九龍第 1201 旅  
 馬嘉豪 九龍第 1304 旅  
 區俊騫 九龍第 1304 旅  
 陳仲恒 九龍第 1304 旅  
 蔡楚恒 九龍第 1304 旅  
 余綺婧 九龍第 1304 旅  
 鄭宇林 九龍第 1313 旅  
 李洺瀟 九龍第 1313 旅  
 陳祉輝 九龍第 1313 旅  
 陳朗晞 九龍第 1313 旅  
 葉可榆 九龍第 1335 旅  
 吳思樂 九龍第 1335 旅  
 曾浩申 九龍第 1335 旅  
 莫希妍 九龍第 1361 空童軍旅  
 麥仲謙 九龍第 1361 空童軍旅  
 侯穎彤 九龍第 1468 旅  
 盧啟豐 九龍第 1468 旅  
 鄧浩宏 九龍第 1468 旅  
 鍾希熙 九龍第 1468 旅  
 劉諾榮 九龍第 1668 旅  
 胡洛晴 九龍第 1787 旅  
 鄭鈺霖 九龍第 1787 旅  
 蘇思語 九龍第 1787 旅  
 盤俊熙 九龍第 1787 旅  
 林卓妍 九龍第 1787 旅  
 岑匡淇 九龍第 1787 旅  
 黃鉅熙 九龍第 1787 旅  
 韓俊熙 九龍第 1822 旅

# 各項比賽成績



## 總會

### 2025 年童軍賽船大會暨海童軍錦標

**海童軍錦標**  
季軍 九龍第 21 旅  
**童軍標準艇競速賽 - 17 尺童軍標準艇 18 歲以上組別**  
冠軍 九龍第 1 海童軍旅  
季軍 九龍第 15 旅  
**童軍標準艇競速賽 - 17 尺童軍標準艇 18 歲或以下組別**  
季軍 九龍第 1 海童軍旅  
**童軍標準艇邀請賽**  
亞軍 九龍第 21 旅  
**海事技能挑戰**  
冠軍 九龍第 21 旅  
**獨木舟長途賽 - 深資童軍女子組**  
冠軍 九龍第 21 旅 陳卓詩  
季軍 九龍第 1 海童軍旅 黃靖琪  
**獨木舟長途賽 - 深資童軍男子組**  
亞軍 九龍第 1 海童軍旅 梁禮晉  
季軍 九龍第 1 海童軍旅 區志華  
**獨木舟長途賽 - 樂行童軍及領袖女子組**  
冠軍 九龍第 1 海童軍旅 蔣佩珊  
季軍 九龍第 1532 旅 吳小媚

### 香港童軍 115 周年童軍獎券籌募活動童軍旅獎項

**最佳獎券銷售童軍旅**  
冠軍 九龍第 19 旅  
季軍 九龍第 61 旅  
優異獎 九龍第 1272 旅  
**最佳人均獎券銷售童軍旅**  
亞軍 九龍第 19 旅  
季軍 九龍第 1532 旅  
優異獎 九龍第 1272 旅  
優異獎 九龍第 1304 旅  
**最佳人均獎券銷售進步獎**  
季軍 九龍第 19 旅  
**小童軍支部填色比賽**  
優異獎 九龍第 79 旅 盧芷瑩  
優異獎 九龍第 79 旅 謝千悠  
**小童軍支部創意填色繪畫比賽**  
冠軍 九龍第 79 旅 吳悅知  
優異獎 九龍第 33 旅 葉芊滌  
優異獎 九龍第 79 旅 鄧卓賢  
優異獎 九龍第 79 旅 談吳泓  
優異獎 九龍第 79 旅 麥栩濤

### 2026 香港童軍龍舟錦標賽

U20 男女混合組  
季軍 九龍地域  
地域 / 署邀請賽 (優異賽)  
季軍 九龍地域

### 2026 年香港總監挑戰盾總決賽 (全港幼童軍支部比賽)

總成績 亞軍 九龍第 18 旅  
優異獎 九龍第 136 旅  
單項比賽 團隊機智 冠軍 九龍第 136 旅  
小隊競技 季軍 九龍第 1357 旅  
體育技能 季軍 九龍第 18 旅  
神秘項目 亞軍 九龍第 18 旅  
季軍 九龍第 136 旅

### 2026 年全港童軍步操比賽

**步操比賽 (高級組)**  
亞軍 九龍第 19 旅  
最佳制服獎 九龍第 19 旅  
**步操比賽 (體驗組)**  
季軍 九龍第 21 旅  
最佳制服獎 九龍第 21 旅  
**團呼比賽**  
冠軍 九龍第 18 旅  
亞軍 九龍第 61 旅 A 隊  
最佳制服獎 九龍第 18 旅  
**童軍捐血活動 2025-2026 - 「童軍捐血計劃」**  
最佳參與童軍旅 九龍第 19 旅  
最佳參與童軍區 何文田區  
最佳參與地域 九龍地域



## 地域

### 《香港國安法》實施五周年標語創作及填色比賽

**填色比賽**  
**小童軍組**  
冠軍 九龍第 1250 旅 曹浚銘  
亞軍 九龍第 1668 旅 吳梓瑜  
季軍 九龍第 1668 旅 郭梓悠  
**幼童軍組**  
冠軍 九龍第 90 旅 陸柏辰  
亞軍 九龍第 138 旅 黎向航  
季軍 九龍第 249 空童軍旅 何穎彤  
**標語創作**  
**童軍組**  
冠軍 九龍第 17 旅 曾立仁  
亞軍 九龍第 3 海童軍旅 吳凱迪  
季軍 九龍第 53 旅 鄭梓洛  
**樂行童軍 / 領袖 / 會務委員組**  
冠軍 九龍地域 梁格爾  
亞軍 九龍第 33 旅 冼秀玲  
季軍 九龍第 1272 旅 余寶珊  
**最積極參與童軍旅獎** 九龍第 21 旅  
**九龍檢閱場上的王者 2025 - 快樂傘、團呼、升旗及步操比賽**  
**快樂傘比賽**  
冠軍 九龍第 1250 旅  
亞軍 九龍第 19 旅  
季軍 九龍第 21 旅  
**團呼比賽**  
冠軍 九龍第 18 旅  
亞軍 九龍第 57 旅  
季軍 九龍第 19 旅  
優異獎 九龍第 90 旅  
**升旗比賽**  
冠軍 九龍第 62 旅  
亞軍 九龍第 1361 空童軍旅  
季軍 九龍第 136 旅  
**步操比賽**  
冠軍 九龍第 18 旅  
亞軍 九龍第 75 旅  
季軍 九龍第 19 旅 A 隊  
優異獎 九龍第 19 旅 B 隊

### 2025 年九龍地域會長盃錦標賽

全場總冠軍 九龍第 136 旅童軍團  
亞軍 九龍第 75 旅童軍團  
季軍 九龍第 91 旅童軍團  
單項冠軍 團隊機智 九龍第 249 空童軍旅空童軍團  
原野烹飪 九龍第 136 旅童軍團  
營地烹飪 九龍第 136 旅童軍團  
營地建設 九龍第 136 旅童軍團  
先鋒工程 九龍第 136 旅童軍團  
急救 九龍第 75 旅童軍團  
四大檢查 九龍第 136 旅童軍團

### 九龍競渡 @ 水躍龍騰 - 海上競技賽及海洋保育海報設計比賽

**海上競技賽**  
**男子初級童軍組 獨木舟繞標 200 米**  
第 1 名 九龍第 13 海童軍旅 孫皓喆  
第 2 名 九龍第 17 旅 曾立仁  
第 3 名 九龍第 17 旅 陳健恆  
**男子高級童軍組 獨木舟繞標 200 米**  
第 1 名 九龍第 1 海童軍旅 羅尹隆  
第 2 名 九龍第 1064 旅 潘浩仁  
第 3 名 九龍第 1 海童軍旅 譚雋熹  
**男子深資童軍組 獨木舟繞標 200 米**  
第 1 名 九龍第 1 海童軍旅 梁禮晉  
**男子公開童軍組 獨木舟繞標 200 米**  
第 1 名 九龍第 1 海童軍旅 張志強  
第 2 名 九龍第 75 旅 黃健祖  
第 3 名 九龍第 13 海童軍旅 陳志楓  
**男子初級童軍組 划槳鐵人賽 300 米**  
第 1 名 九龍第 17 旅 曾立仁  
第 2 名 九龍第 48 旅 林煒朗  
第 3 名 九龍第 17 旅 陳健恆  
**男子高級童軍組 划槳鐵人賽 300 米**  
第 1 名 九龍第 1 海童軍旅 羅尹隆  
第 2 名 九龍第 1 海童軍旅 甘沛樺  
第 3 名 九龍第 1 海童軍旅 譚雋熹  
**男子公開童軍組 划槳鐵人賽 300 米**  
第 1 名 九龍第 1 海童軍旅 張志強  
第 2 名 九龍第 1 海童軍旅 梁禮晉

### 男子高級童軍組 獨木舟奪標賽

第 1 名 九龍第 1 海童軍旅 羅尹隆  
第 2 名 九龍第 1 海童軍旅 甘沛樺  
第 3 名 九龍第 1064 旅 潘浩仁  
**男子公開童軍組 獨木舟奪標賽**  
第 1 名 九龍第 75 旅 黃健祖  
第 2 名 九龍第 1 海童軍旅 梁禮晉  
**男子高級童軍組 救生拋繩賽**  
第 1 名 九龍第 17 旅 曾立仁  
第 2 名 九龍第 1 海童軍旅 羅尹隆  
第 3 名 九龍第 1 海童軍旅 譚雋熹  
**男子公開童軍組 救生拋繩賽**  
第 1 名 九龍第 13 海童軍旅 陳志楓  
**海洋保育海報設計比賽**  
**小童軍親子組**  
冠軍 九龍第 79 旅 鄧卓賢  
亞軍 九龍第 79 旅 樊品言  
**幼童軍組**  
冠軍 九龍第 79 旅 陳貝凡  
亞軍 九龍第 11 海童軍旅 楊諾晴  
季軍 九龍第 79 旅 鄭永琦  
優異獎 九龍第 79 旅 廖珮瑜  
優異獎 九龍第 53 旅 陳亞佑  
優異獎 九龍第 79 旅 黃芊瑜  
優異獎 九龍第 79 旅 房樂天  
**童軍組**  
冠軍 九龍第 17 旅 曾立信  
亞軍 九龍第 17 旅 曾立仁  
季軍 九龍第 11 海童軍旅 陳芷好  
**2025-2026 年度幼童軍錦標賽**  
冠軍 九龍第 136 旅  
亞軍 九龍第 1272 旅 A 團  
季軍 九龍第 61 旅  
分項冠軍 團隊機智 九龍第 136 旅  
體育技能 九龍第 61 旅  
總結項目 九龍第 18 旅  
金氏遊戲 九龍第 79 旅 A 團  
神秘項目 九龍第 1272 旅 A 團



## 木章

### 行政人員

深水埗西區名譽會長 姚南華  
九龍第 1 海童軍旅委員 張嘉莉  
九龍第 1 海童軍旅委員 劉國基  
九龍第 1 海童軍旅委員 盧志誠  
九龍第 2 海童軍旅秘書 李惠欣  
九龍第 13 海童軍旅旅長 陳穎輝  
**深資童軍**  
何文田區樂行童軍區長 黃熙雯  
九龍第 3 旅童軍團長 羅美君  
九龍第 19 旅深資童軍團長 邱一峰  
**童軍**  
深旺區區領袖 彭梓茵  
九龍第 3 海童軍旅海童軍副團長 鍾慧慈  
九龍第 13 旅旅長 曾偉成  
九龍第 21 旅童軍副團長 張兆輝  
九龍第 57 旅童軍副團長 薛旻軒  
九龍第 126 旅空童軍團長 謝柏宇  
九龍第 249 空童軍旅空童軍副團長 溫竣仁  
九龍第 171 旅旅長 王浩賢  
九龍第 1272 旅童軍團長 陳凱晴  
九龍第 1787 旅童軍團長 黃柏陶  
**幼童軍**  
紅磡區區領袖 邱品義  
九龍第 3 海童軍旅幼童軍副團長 鄭偉中  
九龍第 19 旅旅長 江細添  
九龍第 33 旅幼童軍副團長 謝鏡賢  
九龍第 48 旅幼童軍團長 朱曉賢  
九龍第 62 旅幼童軍副團長 全繡瑩  
九龍第 120 空童軍旅幼童軍團長 李露莎  
九龍第 140 旅幼童軍副團長 陳卓賢  
九龍第 154 旅童軍副團長 梁格爾  
九龍第 217 旅幼童軍副團長 蔡芷晴  
九龍第 1272 旅幼童軍團長 顏萍  
**小童軍**  
油尖區小童軍區長 麥靄儀  
九龍第 1370 旅小童軍團長 林淑姿



## 紅磡區

類別	旅號	主辦機構	小童軍	幼童軍	童軍	深資童軍	樂行童軍
幼稚園 / 幼兒園	九龍第 1408 旅	香港保護兒童會新航黃埔日託幼兒園	●				
	九龍第 1525 旅	保良局李徐松聲紀念幼稚園	●				
	九龍第 1866 旅	保良局譚歐陽少芳紀念幼稚園	●				
	九龍第 1868 旅	保良局陳黎惠蓮幼稚園暨幼兒園	●				
小學	九龍第 29 旅	聖公會奉基小學	●	●	●	●	●
	九龍第 46 旅	聖公會聖提摩太小學		●			
	九龍第 80 旅	天神嘉諾撒學校		●			
	九龍第 89 旅	馬頭涌官立小學 (紅磡灣)		●			
	九龍第 114 旅	獻主會小學		●			
	九龍第 135 旅	聖三一堂學校		●			
	九龍第 1080 旅	葛量洪校友會黃埔學校		●			
	九龍第 1097 旅	聖公會牧愛小學	●	●			
	九龍第 1154 旅	九龍靈光小學	●	●			
	九龍第 1272 旅	馬頭涌官立小學		●	●	●	
	九龍第 1292 旅	基督教香港信義會紅磡信義學校		●			
	九龍第 1358 旅	香港培道小學		●			
	九龍第 1492 旅	黃埔官道小學	●	●			
	九龍第 1630 旅	聖公會奉基千禧小學	●	●			
	九龍第 1667 旅	農圃道官立小學		●			
	九龍第 1692 旅	保良局林文燦英文小學		●			
	九龍第 1793 旅	中華基督教會灣仔堂基道小學 (九龍城)		●			
	中學	九龍第 191 旅	聖母院書院			●	
九龍第 1728 旅		保良局顏寶鈴書院			●		
特能童軍	九龍第 1820 旅	保良局陳麗玲 (百周年) 學校			●		
其他	九龍第 1 海童軍旅	香港童軍總會九龍第一海童軍旅 (公開旅)		●	※	※	※
	九龍第 42 旅	寶馬會方樹泉綜合青少年服務中心		●			
	九龍第 63 旅	香港童軍總會紅磡區區務委員會	●			●	●
	九龍第 120 空童軍旅	香港童軍總會紅磡區區務委員會	●	●	★	★	★
	九龍第 150 旅	香港童軍總會紅磡區區務委員會		●	●	★	●
九龍第 1288 旅	香港童軍總會紅磡區區務委員會	●	●	●	●	●	



## 何文田區

類別	旅號	主辦機構	小童軍	幼童軍	童軍	深資童軍	樂行童軍
幼稚園 / 幼兒園	九龍第 1623 旅	維多利亞 (何文田) 國際幼兒園	●				
	九龍第 1796 旅	樂沛兒幼稚園	●				
	九龍第 1859 旅	聖馬可堂白普理幼稚園	●				
小學	九龍第 8 旅	天主教領島學校		●			
	九龍第 78 旅	合一堂學校	●	●			
	九龍第 79 旅	香港培正小學	●	●			
	九龍第 290 旅	陳瑞祺 (喇沙) 小學		●			
	九龍第 1662 旅	獻主會聖馬善樂小學		●			
中學	九龍第 12 旅	鄧鏡波學校			●	●	●
	九龍第 30 旅	聖公會蔡功譜中學			●	●	●
	九龍第 67 旅	基督教女青年會丘佐榮中學			●	●	●
	九龍第 77 旅	香港培正中學			●	●	●
	九龍第 82 旅	旅港開平商會中學			●	●	●
	九龍第 93 旅	迦密中學			●	●	●
	九龍第 121 旅	何文田官立中學			●	●	●
	九龍第 128 旅	順德聯誼總會胡兆熾中學			●	●	●
	九龍第 205 旅	陳瑞祺 (喇沙) 書院	●	●	●	●	●
	九龍第 250 旅	聖公會聖三一堂中學			●	●	●
九龍第 1772 旅	創知中學			●	●	●	
特能童軍	九龍第 1730 旅	香港耀能協會——盛康園					●
其他	九龍第 2 海童軍旅	九龍總商會		●	※	※	※
	九龍第 6 海童軍旅	香港專業護理學會	●	●	※	※	※
	九龍第 31 海童軍旅	領島學校校友會		●	※	※	※
	九龍第 88 旅	香港路德會包美達社區中心小組工作部		●	●		
	九龍第 117 旅	香港亞洲歸主協會常光睦鄰中心		●			
	九龍第 1532 旅	香港童軍總會何文田區區務委員會		●			●
九龍第 1643 旅	國際佛光會香港協會		●	●	●	●	

※ 海童軍團

★ 空童軍

# 各童軍旅資料



## 九龍城區

類別	旅號	主辦機構	小童軍	幼童軍	童軍	深資童軍	樂行童軍
幼稚園／ 幼兒園	九龍第 1452 旅	香港道教聯合會圓玄幼稚園 (東頭邨)	●				
	九龍第 1533 旅	九龍靈糧堂幼兒園	●				
	九龍第 1557 旅	禮賢會樂富幼兒中心	●				
小學	九龍第 56 旅	華德學校		●			
	九龍第 71 旅	聖公會基德小學		●			
	九龍第 161 旅	聖博德學校	●	●	●	●	●
	九龍第 176 旅	福德學校	●	●			
	九龍第 1703 旅	九龍塘天主教華德學校	●	●			
	九龍第 1754 旅	獻主會溥仁小學		●			
中學	九龍第 17 旅	喇沙書院	●	●	●	●	●
	九龍第 25 旅	李求恩紀念中學			●	●	
	九龍第 50 旅	樂善堂王仲銘中學			●	●	●
	九龍第 53 旅	民生書院	●	●	●	●	
	九龍第 140 旅	伍華書院	●	●	●	●	●
	九龍第 222 旅	樂善堂余近卿中學			●	●	
	九龍第 1212 旅	中華基督教會扶輪中學			●	●	
特能童軍	九龍第 84 旅	香港唐氏綜合症協會			●	●	●
其他	九龍第 41 旅	安徒生會包威信中心	●	●	●		
	九龍第 51 旅	香港童軍總會九龍城區區務委員會	●	●	●		
	九龍第 1064 旅	香港童軍總會九龍城區區務委員會	●	●	●		
	九龍第 1335 旅	香港童軍總會九龍城區區務委員會	●	●	●	●	
	九龍第 1661 旅	香港飛行總會		●	★	★	
九龍第 1778 旅	樂善堂李賢義裔群社		●				



## 九龍塘區

類別	旅號	主辦機構	小童軍	幼童軍	童軍	深資童軍	樂行童軍
幼稚園／ 幼兒園	九龍第 1169 旅	迦南幼稚園 (九龍塘)	●				
	九龍第 1250 旅	香港創價幼稚園	●				
	九龍第 1877 旅	啟思幼稚園幼兒園	●				
小學	九龍第 6 旅	拔萃男書院		●	●	●★	
	九龍第 16 旅	聖若望英文書院		●			
	九龍第 38 旅	方方樂趣英文小學		●			
	九龍第 73 旅	啟思小學暨幼稚園		●			
	九龍第 106 旅	九龍塘學校——小學部		●			
	九龍第 270 旅	九龍塘官立小學		●			
	九龍第 1090 旅	拔萃小學		●			
	九龍第 1593 旅	中華基督教會基華小學 (九龍塘)		●			
中學	九龍第 2 旅	寶馬會官立中學			●	●	
	九龍第 127 旅	何明華會督銀禧中學			●	●	
	九龍第 171 旅	東華三院黃笏南中學			●	●	
	九龍第 1294 旅	九龍塘學校 (中學部)			●	●	
特能童軍	九龍第 113 旅	天保民學校		●	●		
其他	九龍第 11 海童軍旅	香港童軍總會九龍塘區區務委員會	●	●	※	※	
	九龍第 13 旅	聖德肋撒天主堂	●	●	●	●	
	九龍第 57 旅	香港童軍總會九龍塘區區務委員會	●	●	●	●	●
	九龍第 61 旅	香港童軍總會九龍塘區區務委員會	●	●	●	●	●
	九龍第 1361 空童軍旅	香港童軍總會九龍塘區區務委員會	●	●	★	★	

※ 海童軍團

★ 空童軍團



## 旺角區

類別	旅號	主辦機構	小童軍	幼童軍	童軍	深資童軍	樂行童軍
幼稚園／ 幼兒園	九龍第 68 旅	漢師德萃學校 (幼稚園部)	●				
	九龍第 1326 旅	迦南幼稚園 (富榮花園)	●				
	九龍第 1738 旅	樂希幼兒學校／幼兒樂園	●				
	九龍第 1881 旅	保良局呂錦泰幼稚園暨幼兒園	●				
小學	九龍第 217 旅	鮮魚行學校	●	●	●	●	●
	九龍第 251 旅	路德會沙崙學校			●		
	九龍第 283 旅	中華基督教會協和小學		●			
	九龍第 1122 旅	中華基督教會基全小學		●			
	九龍第 1182 旅	保良局陳守仁小學		●			
	九龍第 1313 旅	聖公會基樂小學	●	●			
	九龍第 1442 旅	油蔴地天主教小學 (海泓道)		●			
	九龍第 1447 旅	大角嘴天主教小學		●			
中學	九龍第 15 旅	聖公會諸聖中學	●	●	●※	●※	
	九龍第 20 旅	伊利沙伯中學			●	●	
	九龍第 55 旅	港九潮州公會中學			●		
	九龍第 91 旅	聖芳濟書院			●	●	
	九龍第 199 旅	世界龍岡學校劉皇發中學			●	●	
特能童軍	九龍第 1851 旅	東華三院包玉星學校		●			
其他	九龍第 4 旅	旺角街坊會有限公司		●			
	九龍第 10 旅	香港童軍總會旺角區區務委員會	●	●	●※	●※	●
	九龍第 35 旅	香港德明校友會	●	●	●	●	
	九龍第 60 旅	旺角區文娛康樂體育會有限公司		●	●	●	
	九龍第 76 旅	香港遊樂場協會伊館青少年中心	●	●	●		
	九龍第 100 旅	香港童軍總會旺角區區務委員會	●	●	●	●	●
	九龍第 136 旅	旺角街坊會	●	●	●	●	●
	九龍第 154 旅	香港童軍總會旺角區區務委員會		●	●		●
	九龍第 1515 旅	帝柏灣會所	●	●			
九龍第 1554 旅	東華三院賽馬會大角咀綜合服務中心		●				



## 深旺區

類別	旅號	主辦機構	小童軍	幼童軍	童軍	深資童軍	樂行童軍
幼稚園／ 幼兒園	九龍第 1230 旅	佳寶幼稚園	●				
	九龍第 1344 旅	宣美幼稚園	●				
	九龍第 1475 旅	地利亞英文小學暨幼稚園	●	●			
	九龍第 1713 旅	維多利亞 (君匯港) 幼稚園	●				
	九龍第 1834 旅	佳寶幼稚園 (南昌分校)	●				
	九龍第 1867 旅	保良局劉陳小寶幼稚園	●				
九龍第 1887 旅	仁愛堂龐盧淑燕幼稚園	●					
小學	九龍第 75 旅	英華書院	●	●	●※	●	●
	九龍第 107 旅	大角嘴天主教小學 (海帆道)	●	●			
	九龍第 202 旅	深水埗官立小學	●	●			
	九龍第 1314 旅	聖公會聖安德烈小學		●			
	九龍第 1417 旅	荔枝角天主教小學		●			
	九龍第 1484 旅	聖瑪加利男女英文中小學	●	●	●		
中學	九龍第 126 旅	保良局唐乃勤初中書院			●★	●	●
	九龍第 216 旅	中華基督教會望覺堂啟愛學校			●		
	九龍第 256 旅	地利亞修女紀念學校 (百老匯)			●	●	
	九龍第 1648 旅	官立嘉道理爵士中學 (西九龍)			●		
	九龍第 1673 旅	聖公會聖瑪利亞堂莫慶農中學			●	●	
其他	九龍第 65 旅	香港童軍總會九龍第六十五旅 (公開旅)		●	●	●	●
	九龍第 249 空童軍旅	香港童軍總會深旺區區務委員會	●	●	●★	●★	●★
	九龍第 1201 旅	香港小童群益會美孚青少年綜合服務中心	●	●	●	●	
	九龍第 1555 旅	懲教署職員會所	●	●	●	●	
	九龍第 1668 旅	香港童軍總會深旺區區務委員會	●	●	●	●	
	九龍第 1787 旅	香港童軍總會深旺區區務委員會	●	●	●	●	
	九龍第 1804 旅	深水埗區議會仁愛堂美孚鄰舍活動中心	●	●			
九龍第 1830 旅	民社服務中心有限公司		●				

※ 海童軍團

★ 空童軍團

# 各童軍旅資料



## 深水埗東區

類別	旅號	主辦機構	小童軍	幼童軍	童軍	深資童軍	樂行童軍
幼稚園／幼兒園	九龍第 1561 旅	中華基督教會香港區會協和學校	●				
小學	九龍第 34 旅	深水埔街坊福利會小學	●	●			
	九龍第 45 旅	崇真小學暨幼稚園		●			
	九龍第 95 旅	聖方濟各英文小學	●	●			
	九龍第 104 旅	大坑東宣道小學		●			
	九龍第 110 旅	香港四邑商工總會學校		●			
	九龍第 115 旅	啟基學校		●			
	九龍第 151 旅	九龍禮賢學校		●			
	九龍第 1740 旅	聖方濟愛德小學		●			
	九龍第 1896 旅	又一村學校	●				
中學	九龍第 36 旅	瑪利諾神父教會學校		●	●		
	九龍第 70 旅	陳樹渠紀念中學			●		
	九龍第 96 旅	香島中學		●	●	●	●
	九龍第 122 旅	路德會協同中學			●	●	●
	九龍第 124 旅	香港四邑商工總會黃棣珊紀念中學			●		
	九龍第 138 旅	廠商會中學	●	●	●※	●※	●
	九龍第 147 旅	中華基督教會銘賢書院			●	●	●
	九龍第 1685 旅	香港扶幼會則仁中心學校			●※	●	
特能童軍	九龍第 22 旅	東華三院群芳啟智學校		●	●		
其他	九龍第 3 旅	香港童軍總會九龍第三旅 (公開旅)	●	●	●	●	●
	九龍第 13 海童軍旅	香港警務處	●	●	※	※	
	九龍第 32 旅	香港扶幼會則仁中心		●			
	九龍第 48 旅	香港中華基督教青年會石硤屋會所	●	●	●	●	●
	九龍第 62 旅	深水埗街坊福利會	●	●	●	●	
	九龍第 141 旅	聖芳濟各堂		●	●	●	
	九龍第 188 旅	深水埗區撲滅罪行委員會		●	●	●	
	九龍第 1580 旅	香港童軍總會深水埗東區區務委員會	●	●	●	●	●
	九龍第 1686 旅	南山區街坊福利會有限公司		●	●	●	
	九龍第 1880 海童軍旅	香港童軍總會深水埗東區區務委員會			※		



## 深水埗西區

類別	旅號	主辦機構	小童軍	幼童軍	童軍	深資童軍	樂行童軍
幼稚園／幼兒園	九龍第 1252 旅	雅各中英文幼稚園	●				
	九龍第 1315 旅	德貞幼稚園	●				
	九龍第 1865 旅	保良局梁安琪幼稚園		●			
小學	九龍第 49 旅	旅港開平商會學校		●			
	九龍第 101 旅	嶺南大學香港同學會小學		●			
	九龍第 164 旅	聖公會聖紀文小學		●			
	九龍第 194 旅	聖公會基愛學校		●			
	九龍第 212 旅	聖公會聖多馬小學		●			
	九龍第 227 旅	中華基督教會協和小學 (長沙灣)		●			
	九龍第 243 旅	五邑工商總會學校		●			
	九龍第 1108 旅	寶血會嘉靈學校		●			
	九龍第 1253 旅	長沙灣天主教小學		●			
	九龍第 1304 旅	福樂街官立小學		●			
	九龍第 1602 旅	聖公會基福小學		●			
九龍第 1674 旅	保良局蔡繼有學校		●	●			
中學	九龍第 8 海童軍旅	九龍工業學校			●	●	
	九龍第 108 旅	九龍工業學校			●	●	
	九龍第 213 旅	佛教大雄中學			●	●	●
	九龍第 257 旅	長沙灣天主教英文中學			●	●	●
	九龍第 1106 旅	惠僑英文中學			●	●	
九龍第 1603 旅	天主教南華中學			●			
特能童軍	九龍第 246 旅	路德會救主學校		●			
其他	九龍第 3 海童軍旅	香港童軍總會九龍第三旅海童軍 (公開旅)		●	●	●	●
	九龍第 9 海童軍旅	社會福利署——長沙灣綜合家庭服務中心			●	●	●
	九龍第 33 旅	香港童軍總會深水埗西區區務委員會	●	●	●	●	●
	九龍第 54 旅	香港基督教服務處李鄭屋及蘇屋綜合服務隊 (樂天會)		●	●	●	●
	九龍第 90 旅	香港警務處	●	●	●	●	●
	九龍第 255 旅	社會福利署——長沙灣綜合家庭服務中心	●	●	●	●	●
	九龍第 1357 旅	香港基督教青年會長沙灣中心	●	●	●	●	
	九龍第 1792 旅	新家園協會有限公司九龍西服務處		●			



## 油尖區

類別	旅號	主辦機構	小童軍	幼童軍	童軍	深資童軍	樂行童軍
小學	九龍第 18 旅	德信學校	●	●	●	●	●
	九龍第 37 旅	循道學校		●	●		
	九龍第 131 旅	東華三院羅裕積小學		●			
	九龍第 189 旅	油麻地天主教小學		●			
	九龍第 259 旅	東莞同鄉會方樹泉學校	●	●	●		
	九龍第 300 旅	油麻地街坊會學校		●			
	九龍第 1153 旅	九龍婦女福利會李炳紀念學校		●			
	九龍第 1273 旅	佐敦道官立小學		●			
	九龍第 1855 旅	柯士甸學校	●	●			
中學	九龍第 5 旅	麗澤中學			●		
	九龍第 11 旅	九龍華仁書院			●★	●★	
	九龍第 130 旅	天主教新民書院			●	●	
	九龍第 1698 旅	基督教香港信義會信義中學			●	●	●
其他	九龍第 19 旅	香港童軍總會九龍第十九旅 (公開旅)	●	●	●	●	●
	九龍第 21 旅	香港中華基督教青年會	●	●	●※★	●※★	●
	九龍第 47 旅	尖沙咀街坊福利會	●	●	●	●	●
	九龍第 218 旅	香港童軍總會油尖區區務委員會		●	●	●	●
	九龍第 1068 旅	香港中華基督教青年會佐敦會所	●				
	九龍第 1370 旅	香港基督教青年會——社會服務部	●	●	●	●	
	九龍第 1468 旅	香港童軍總會油尖區區務委員會	●	●	●	●	
	九龍第 1822 旅	香港童軍總會油尖區區務委員會	●	●	●	●	
	九龍第 1826 旅	新家園協會有限公司		●	●		
	九龍第 1835 旅	The Incorporated Trustees Of The Islamic Community Fund Of Hong Kong	●	●			
	九龍第 1846 海童軍旅	香港童軍總會油尖區區務委員會		●	※		

※ 海童軍團

★ 空童軍團



**INDEPENDENT AUDITOR'S REPORT  
TO THE COUNCIL OF  
SCOUT ASSOCIATION OF HONG KONG - KOWLOON REGION  
(Incorporated under Scout Association of Hong Kong Ordinance)**

**Opinion**

We have audited the financial statements of Scout Association of Hong Kong - Kowloon Region (the "Region") set out on pages 4 to 28, which comprise the statement of financial position as at 31st March 2026, the statement of income and expenditure and other comprehensive income, the statement of changes in funds and reserves and the statement of cash flows for the year then ended, and material accounting policy information.

In our opinion, the financial statements give a true and fair view of the financial position of the Region as at 31st March 2026, and of its financial performance and its cash flows for the year then ended in accordance with Hong Kong Financial Reporting Standards ("HKFRSs") issued by the Hong Kong Institute of Certified Public Accountants ("HKICPA").

**Basis for Opinion**

We conducted our audit in accordance with Hong Kong Standards on Auditing ("HKSAs") issued by the HKICPA. Our responsibilities under those standards are further described in the Auditor's Responsibilities for the Audit of the Financial Statements section of our report. We are independent of the Company in accordance with the HKICPA's Code of Ethics for Professional Accountants (the "Code"), and we have fulfilled our other ethical responsibilities in accordance with the Code. We believe that the audit evidence we have obtained is sufficient and appropriate to provide a basis of our opinion.

**Information other than the Financial Statements and Auditor's report thereon**

The Regional Executive Committee members are responsible for the other information. The other information comprises all the information included in the annual report, other than the financial statements and our auditor's report thereon.

Our opinion on the financial statements does not cover the other information and we do not express any form of assurance conclusion thereon.

In connection with our audit of the financial statements, our responsibility is to read the other information and, in doing so, consider whether the other information is materially inconsistent with the financial statements or our knowledge obtained in the audit or otherwise appears to be materially misstated.

If, based on the work we have performed, we concluded that there is a material misstatement of this other information, we are required to report that fact. We have nothing to report in this regard.

(to be cont'd)

**INDEPENDENT AUDITOR'S REPORT  
TO THE COUNCIL OF  
SCOUT ASSOCIATION OF HONG KONG - KOWLOON REGION  
(Incorporated under Scout Association of Hong Kong Ordinance)**

**Responsibilities of the Regional Executive Committee Members for the Financial Statements**

The Regional Executive Committee members are responsible for the preparation of the financial statements that give a true and fair view in accordance with HKFRSs issued by the HKICPA, and for such internal control as the Regional Executive Committee members determine is necessary to enable the preparation of financial statements that are free from material misstatement, whether due to fraud or error.

In preparing the financial statements, the Regional Executive Committee members are responsible for assessing the Region's ability to continue as a going concern, disclosing, as applicable, matters related to going concern and using the going concern basis of accounting unless the Regional Executive Committee members either intend to liquidate the Region or to cease operations, or have no realistic alternative but to do so.

**Auditor's Responsibilities for the Audit of the Financial Statements**

Our objectives are to obtain reasonable assurance about whether the financial statements as a whole are free from material misstatement, whether due to fraud or error, and to issue an auditor's report that includes our opinion. We report our opinion solely to you, as a body, in accordance with our agreed terms of engagement, and for no other purpose. We do not assume responsibility towards or accept liability to any other person for the contents of this report.

Reasonable assurance is a high level of assurance, but is not a guarantee that an audit conducted in accordance with HKSAs will always detect a material misstatement when it exists. Misstatements can arise from fraud or error and are considered material if, individually or in the aggregate, they could reasonably be expected to influence the economic decisions of users taken on the basis of these financial statements.

As part of an audit in accordance with HKSAs, we exercise professional judgment and maintain professional scepticism throughout the audit. We also:

- Identify and assess the risks of material misstatement of the financial statements, whether due to fraud or error, design and perform audit procedures responsive to those risks, and obtain audit evidence that is sufficient and appropriate to provide a basis for our opinion. The risk of not detecting a material misstatement resulting from fraud is higher than for one resulting from error, as fraud may involve collusion, forgery, intentional omissions, misrepresentations, or the override of internal control.
- Obtain an understanding of internal control relevant to the audit in order to design audit procedures that are appropriate in the circumstances, but not for the purpose of expressing an opinion on the effectiveness of the Region's internal control.
- Evaluate the appropriateness of accounting policies used and the reasonableness of accounting estimates and related disclosures made by the Regional Executive Committee members.

(to be cont'd)

**INDEPENDENT AUDITOR'S REPORT  
TO THE COUNCIL OF  
SCOUT ASSOCIATION OF HONG KONG - KOWLOON REGION  
(Incorporated under Scout Association of Hong Kong Ordinance)**

**Responsibilities of the Regional Executive Committee Members for the Financial Statements**

- Conclude on the appropriateness of the Regional Executive Committee members' use of the going concern basis of accounting and, based on the audit evidence obtained, whether a material uncertainty exists related to events or conditions that may cast significant doubt on the Region's ability to continue as a going concern. If we conclude that a material uncertainty exists, we are required to draw attention in our auditor's report to the related disclosures in the financial statements or, if such disclosures are inadequate, to modify our opinion. Our conclusions are based on the audit evidence obtained up to the date of our auditor's report. However, future events or conditions may cause the Region to cease to continue as a going concern.

**Auditor's Responsibilities for the Audit of the Financial Statements (Cont'd)**

- Evaluate the overall presentation, structure and content of the financial statements, including the disclosures, and whether the financial statements represent the underlying transactions and events in a manner that achieves fair presentation.

We communicate with the Regional Executive Committee members regarding, among other matters, the planned scope and timing of the audit and significant audit findings, including any significant deficiencies in internal control that we identify during our audit.

We also provide the Regional Executive Committee members with a statement that we have complied with relevant ethical requirements regarding independence, and to communicate with them all relationships and other matters that may reasonably be thought to bear on our independence, and where applicable, related safeguards.

Alright CPA & Co  
Registration Number: 2793

Chan Tsz Hong  
Chan Tsz Hong Certified Public Accountant (Practising)  
Practising Certificate number: P06806  
28 May 2026

**SCOUT ASSOCIATION OF HONG KONG - KOWLOON REGION  
STATEMENT OF INCOME AND EXPENDITURE AND  
OTHER COMPREHENSIVE INCOME  
FOR THE YEAR ENDED 31ST MARCH 2026**

	NOTES	2026 HK\$	2025 HK\$
REVENUE	3	5,080,509	5,042,239
OTHER REVENUE	4	926,792	1,059,227
DEPARTMENTAL AND PROGRAMME		(867,710)	(461,251)
EXPENSES GENERAL AND ADMINISTRATIVE EXPENSES		(4,956,137)	(5,022,269)
DEFICIT ON GILWELL CAMPSITE OPERATION		(398,092)	(324,626)
(DEFICIT)/SURPLUS FOR THE YEAR	5	(214,638)	293,320

**OTHER COMPREHENSIVE INCOME/(EXPENSE)**

Items that may not be reclassified subsequently to the statement of income and expenditure:			
Equity securities at fair value through other comprehensive income:			
Changes in fair values		345,524	352,469
Realisation on disposal		50,800	415,900
<b>TOTAL COMPREHENSIVE INCOME FOR THE YEAR</b>		<b>181,686</b>	<b>1,061,689</b>

The notes pages 8 to 29 form an integral part of these financial statements.

SCOUT ASSOCIATION OF HONG KONG - KOWLOON REGION  
STATEMENT OF FINANCIAL POSITION  
FOR THE YEAR ENDED 31ST MARCH 2026

	NOTES	2026 HK\$	2025 HK\$
<b>NON-CURRENT ASSETS</b>			
Property, plant and equipment	6	200,394	244,486
Equity securities designated at fair value through other comprehensive income	7	2,789,799	1,704,875
		2,990,193	1,949,361
<b>CURRENT ASSETS</b>			
Inventories	8	21,379	29,312
Receivables, deposits and prepayments	9	812,464	754,021
Amount due from a related party	10	10,000,000	9,500,000
Cash and cash equivalents	11	2,325,797	3,696,785
		13,159,640	13,980,118
<b>CURRENT LIABILITIES</b>			
Payables and receipts in advance	12	388,955	621,688
Amounts due to related parties	13	2,782,668	2,511,267
		3,171,623	3,132,955
<b>NET CURRENT ASSETS</b>		<b>9,988,017</b>	<b>10,847,163</b>
<b>NET ASSETS</b>		<b>12,978,210</b>	<b>12,796,524</b>
<b>FUNDS AND RESERVES</b>			
General fund		427,726	831,908
Internal designated funds		12,791,069	12,601,525
Investment revaluation reserve		(240,585)	(636,909)
<b>TOTAL FUNDS AND RESERVES</b>		<b>12,978,210</b>	<b>12,796,524</b>

APPROVED AND AUTHORISED FOR ISSUE BY THE REGIONAL EXECUTIVE COMMITTEE  
ON 28TH MAY 2026.

  
TAM Kwok-kuen  
Regional Commissioner

  
KONG Ching-boon  
Chairman

  
LAM Yat-cheung  
Treasurer

The notes pages 8 to 29 form an integral part of these financial statements.

5

SCOUT ASSOCIATION OF HONG KONG - KOWLOON REGION  
STATEMENT OF CHANGES IN FUNDS AND RESERVES  
FOR THE YEAR ENDED 31ST MARCH 2026

	Internal Designated Funds						Investment Revaluation Fair Value Reserve (HK\$)	Total (HK\$)
	General Fund (HK\$)	Project Fund (HK\$)	Programme and Training (HK\$)	District Fund (HK\$)	Development Fund (HK\$)	Sub-total (HK\$)		
At 1st April 2024	1,001,056	11,658,151	242,448	84,033	114,423	12,119,057	(1,405,278)	11,713,835
Changes in funds and reserves for the year:								
Surplus for the year	293,320	-	-	-	-	-	-	293,320
Other comprehensive income:								
Equity securities at fair value through other comprehensive income	-	-	-	-	-	-	415,900	415,900
-Realization on disposal	-	-	-	-	-	-	352,469	352,469
-Changes in fair values during the year	-	-	-	-	-	-	768,369	768,369
Total comprehensive income	293,320	-	-	-	-	-	1,184,278	1,184,278
Allocation of surplus for the year	(157,094)	149,581	2,552	2,101	2,860	357,098	-	-
Net transfer between funds	(305,374)	305,374	-	-	-	-	-	-
At 31st March 2025 and 1st April 2025	831,208	12,113,108	245,000	86,134	117,283	12,601,525	(636,909)	12,796,524
Deficit for the year	(214,638)	-	-	-	-	-	-	(214,638)
Other comprehensive income:								
Equity securities at fair value through other comprehensive income	-	-	-	-	-	-	50,800	50,800
-Realization on disposal	-	-	-	-	-	-	345,524	345,524
-Changes in fair values during the year	-	-	-	-	-	-	396,324	396,324
Total comprehensive (expense) / income	(214,638)	-	-	-	-	-	453,318	453,318
Allocation of (deficit)/surplus for the year	(453,318)	463,718	(1,479)	(11,852)	2,932	453,318	-	-
Net transfer between funds	263,774	(263,774)	-	-	-	-	-	-
At 31st March 2026	427,726	12,313,051	243,521	74,282	120,215	12,791,069	(240,585)	12,978,210

The notes pages 8 to 29 form an integral part of these financial statements.

6

SCOUT ASSOCIATION OF HONG KONG - KOWLOON REGION  
STATEMENT OF CASH FLOWS  
FOR THE YEAR ENDED 31ST MARCH 2026

	2026 HK\$	2025 HK\$
<b>CASH FLOWS FROM OPERATING ACTIVITIES (DEFICIT) / SURPLUS FOR THE YEAR</b>	(214,638)	393,320
<b>ADJUSTMENTS FOR:</b>		
Dividend income from equity securities designated at fair value through other comprehensive income	(188,900)	(165,231)
Realization of FVOCI investment	343,200	1,284,500
Interest income from a related party	(428,208)	380,000
Bank interest income	(18,794)	(28,111)
Interest expenses to related parties	71,402	79,637
Depreciation	159,615	(71,888)
<b>OPERATING (DEFICIT)/SURPLUS BEFORE WORKING CAPITAL CHANGES</b>	(188,233)	2,085,923
Changes in inventories	7,932	(15,648)
Changes in receivables, deposits and prepayments	(510,234)	(41,311)
Changes in payable and receipts in advance	(232,734)	37,373
<b>NET CASH (USED IN) / FROM OPERATING ACTIVITIES</b>	(923,268)	1,966,337
<b>CASH FLOWS FROM INVESTING ACTIVITIES</b>		
Bank interest income received	10,704	29,171
Interest received from a related party	380,000	488,500
Purchase of property, plant and equipment	(115,523)	(78,677)
Payments for purchases of equity securities designated at fair value through other comprehensive income	(1,031,800)	-
Dividends received from listed securities	188,900	165,231
<b>NET CASH USE IN INVESTING ACTIVITIES</b>	(647,719)	(188,773)
<b>CASH FLOWS FROM FINANCING ACTIVITY</b>		
Funds advanced from (to) a related party	271,401	(112,495)
Interest Expenses Paid to a related party	(71,402)	-
<b>NET CASH FROM/(USED IN) FINANCING ACTIVITY</b>	199,999	(112,495)
<b>NET (DECREASE)/INCREASE IN CASH AND CASH EQUIVALENTS</b>	(1,370,988)	1,585,067
<b>CASH AND CASH EQUIVALENTS BALANCE BROUGHT FORWARD</b>	<b>3,696,785</b>	<b>2,111,718</b>
<b>CASH AND CASH EQUIVALENTS BALANCE CARRIED FORWARD</b>	<b>2,325,797</b>	<b>3,696,785</b>
<b>ANALYSIS OF THE BALANCES OF CASH AND CASH EQUIVALENTS</b>		
Cash at bank	978,547	1,907,022
Cash at other financial institution	1,341,250	1,723,763
Cash in hand	6,000	6,000
	2,325,797	3,696,785

The notes on pages 8 to 29 form an integral part of these financial statement.

7

1. GENERAL INFORMATION

Scout Association of Hong Kong-Kowloon Region (the "Region") is engaged in furthering and promoting the Scout Movement in the Hong Kong Special Administrative Region.

The Region was registered under Scout Association of Hong Kong in accordance with the Constitution, By-laws and Rules of the Scout Association of Hong Kong. The address of its registered office is Room 926, 9/F, Hong Kong Scout Centre, 8 Austin Road, Tsimshatsui, Kowloon. Scout Association of Hong Kong (the "Association") is a body corporate with perpetual succession established under Scout Association of Hong Kong Ordinance (Chapter 1005 of the Laws of Hong Kong) for the purpose of furthering and promoting the Scout Movement in the Hong Kong Special Administrative Region.

The financial statements include the operations of the Region and Gilwell Campsite. These financial statements are presented in Hong Kong dollars which is the same as the functional currency of the Region.

2. MATERIAL ACCOUNTING POLICY INFORMATION

(a) Statement of compliance and basis of preparation of the financial statements

These financial statements have been prepared in accordance with all applicable Hong Kong Financial Reporting Standards ("HKFRSs"), which collective term includes all applicable individual HKFRSs, Hong Kong Accounting Standards ("HKASs") and Interpretations issued by the Hong Kong Institute of Certified Public Accountants ("HKICPA") and accounting principles generally accepted in Hong Kong. A summary of the significant accounting policies adopted by the Region are set out below.

The HKICPA has issued certain new and revised HKFRSs that are first effective or available for early adoption for the current accounting period of the Region. Note 17 provides information on any changes in accounting policies resulting from initial application of these developments to the extent that they are relevant to the Region for the current and prior accounting periods reflected in these financial statements.

Items included in the financial statements are measured using the currency of the primary economic environment in which the Region operates (the "functional currency"). These financial statements are presented in Hong Kong dollars ("HK\$"), which is the Region's functional currency and presentation currency.

The measurement basis used in the preparation of the financial statements is the historical cost basis except that financial instruments classified as equity securities designated at fair value through other comprehensive income are stated at their fair value as explained in the accounting policies set out in Note 2(b).

The preparation of financial statements in conformity with HKFRSs requires management to make judgements, estimates and assumptions that affect the application of policies and reported amounts of assets, liabilities, income and expenses. The estimates and associated assumptions are based on historical experience and various other factors believed to be reasonable under the circumstances, the results of which form the basis of making the judgements about carrying amounts of assets and liabilities that are not readily apparent from other sources. Actual results may differ from these estimates.

8

## 2. MATERIAL ACCOUNTING POLICY INFORMATION (CONTINUED)

### (a) Statement of compliance and basis of preparation of the financial statements (continued)

The estimates and underlying assumption are reviewed on an ongoing basis. Revisions to accounting estimates are recognised in the period in which the estimate is revised if the revision affects only that period, or in the period of the revision and future periods if the revision affects both current and future periods.

Judgements made by management in the application of HKFRSs that have significant effect on the financial statements and major sources of estimation uncertainty are discussed in Note 16.

### (b) Investments in equity securities

An investment in equity instruments is classified as at fair value through other comprehensive income if the investment is held within a business model whose objective is achieved by both collecting contractual cash flows and selling financial assets, and the contractual terms of the financial asset give rise on specified dates to cash flows that are solely payments of principal and interest on the principal amount outstanding. A gain or loss on an investment in equity instruments measured at fair value through other comprehensive income is recognised in other comprehensive income, except for impairment gains or losses and foreign exchange gains and losses, until the investment is derecognised. When such investment is derecognised, the cumulative gain or loss previously recognised in other comprehensive income is reclassified from fair value reserves equity to surplus or deficit as a reclassification adjustment.

### (c) Property, plant and equipment

Property, plant and equipment are stated at cost less accumulated depreciation and any impairment losses.

Depreciation is calculated on the straight-line basis to write off the cost of each asset over its estimated useful life as follows:

Office renovation	4 years or over the remaining term of the lease, if shorter
Motor vehicles	4 years
Office equipment	3 years
Furniture and fixtures	4 years
Leasehold improvement	4 years

Where parts of an item of property, plant and equipment have different useful lives, the cost of the item is allocated on a reasonable basis between the parts and each part is depreciated separately. Both the useful life of an asset and its residual value, if any, are reviewed annually.

9

## 2. MATERIAL ACCOUNTING POLICY INFORMATION (CONTINUED)

### (c) Property, plant and equipment (continued)

Historical cost includes expenditure that is directly attributable to the acquisition of the items.

Subsequent costs are included in the asset's carrying amount or recognised as a separate asset, as appropriate, only when it is probable that future economic benefits associated with the item will follow to the Region and the cost of item can be measured reliably. The carrying amount of the replaced part is derecognised. All other repairs and maintenance are recognised in surplus or deficit during the financial period in which they are incurred.

An asset's carrying amount is written down immediately to its recoverable amount if the asset's carrying amount is greater than its estimated recoverable amount. Gain or losses arising from the retirement or disposal of an item of property, plant and equipment are determined as the difference between the net proceeds on disposal and the carrying amount of the item and are recognised in surplus or deficit on the date of retirement or disposal.

### (d) Leases

The Region assesses at contract inception whether a contract is, or contains, a lease. A contract is, or contains, a lease if the contract conveys the right to control the use of an identified asset for a period of time in exchange for consideration.

When the Region acts as a lessor, it classifies at lease inception (or when there is a lease modification) each of its leases as either an operating lease or a finance lease.

Leases in which the Region does not transfer substantially all the risks and rewards incidental to ownership of an asset are classified as operating leases. When a contract contains lease and non-lease components, the Region allocates the consideration in the contract to each component on a relative stand-alone selling price basis. Rental income is accounted for on a straight-line basis over the lease terms and is recognised in surplus or deficit due to its operating nature. Initial direct costs incurred in negotiating and arranging an operating lease are added to the carrying amount of the leased asset and recognised over the lease term on the same basis as rental income. Contingent rents are recognised as revenue in the period in which they are earned.

Leases that transfer substantially all the risks and rewards incidental to ownership of an underlying asset to the lessee, are accounted for as finance leases.

10

## 2. MATERIAL ACCOUNTING POLICY INFORMATION (CONTINUED)

### (e) Inventories

Inventories are carried at the lower of cost and net realisable value.

Cost is calculated using the first-in first-out method and comprises all costs of purchase, costs of conversion and other costs incurred in bringing the inventories to their present location and condition.

Net realisable value is the estimated selling price in the ordinary course of business less the estimated costs of completion and the estimated costs necessary to make the sale.

When inventories are sold, the carrying amount of those inventories is recognised as an expense in the period in which the related revenue is recognised. The amount of any write-down of inventories to net realisable value and all losses of inventories are recognised as an expense in the period the write-down or loss occurs. The amount of any reversal of any write-down of inventories is recognised as a reduction in the amount of inventories recognised as an expense in the period in which the reversal occurs.

### (f) Receivables

Receivables are recognised when the Region has an unconditional right to receive consideration. A right to receive consideration is unconditional if only the passage of time is required before payment of that consideration is due. If revenue has been recognised before the Region has an unconditional right to receive consideration, the amount is presented as a contract asset.

Receivables are initially recognised at the fair value. They are subsequently stated at amortised cost using the effective interest method, less allowance for credit losses, except the effect of discounting would be immaterial or where the receivables are interest-free advances made to related parties without any fixed repayment terms. In such cases, the receivables are stated at cost less accumulated impairment losses for bad and doubtful debts.

### (g) Impairment of assets

#### (i) Impairment of investments in other receivables

The Region recognises loss allowances for expected credit loss on the financial instruments that are not measured at fair value through profit or loss. The Region considers the probability of default upon initial recognition of financial assets and assesses whether there has been a significant increase in credit risk on an ongoing basis. The Region considers the credit risk on a financial instrument is low if the financial instrument has a low risk of default, the debtor has a strong capacity to meet its contractual cash flow obligations in the near term and adverse changes in economic and business conditions in the longer term may, but will not necessarily, reduce the ability of the debtor to fulfil its contractual cash flow obligations.

The carrying amount of the receivables is reduced through the use of the receivable impairment charges account. Changes in the carrying amount of the receivable impairment charges account are recognised in surplus or deficit. The receivable is written off against the receivable impairment charges account when the Region has no reasonable expectations of recovering the receivable.

11

## 2. MATERIAL ACCOUNTING POLICY INFORMATION (CONTINUED)

### (g) Impairment of assets (continued)

#### (i) Impairment of investments in other receivables (continued)

If, in a subsequent period, the amount of expected credit losses decreases, the reversal would be adjusted to the receivable impairment charges account at the reporting date. The amount of any reversal is recognised in surplus or deficit.

#### (ii) Impairment of other assets

Internal and external sources of information are reviewed at the end of each reporting period to identify indications that property, plant and equipment may be impaired or an impairment loss previously recognised no longer exists or may have decreased.

If any such indication exists, the asset's recoverable amount is estimated.

#### (1) Calculation of recoverable amount

The recoverable amount of an asset is the greater of its fair value less costs of disposal and its value in use. In assessing value in use, the estimated future cash flows are discounted to their present value using a pre-tax discount rate that reflects current market assessments of the time value of money and the risks specific to the asset. Where an asset does not generate cash inflows largely independent of those from other assets, the recoverable amount is determined for the smallest group of assets that generates cash inflows independently (that is a cash-generating unit).

#### (2) Recognition of impairment losses

An impairment loss is recognised in surplus or deficit whenever the carrying amount of an asset, or the cash-generating unit to which it belongs, exceeds its recoverable amount. Impairment losses recognised in respect of cash-generating units are allocated to reduce the carrying amount of the assets in the unit (or group of units) on a pro rata basis, except that the carrying amount of an asset will not be reduced below its individual fair value less costs of disposal (if measurable), or value in use (if determinable).

#### (3) Reversals of impairment losses

An impairment loss is reversed if there has been a favourable change in the estimates used to determine the recoverable amount. A reversal of an impairment loss is limited to the asset's carrying amount that would have been determined had no impairment loss been recognised in prior years. Reversals of impairment losses are credited to surplus or deficit in the year in which the reversals are recognised.

#### (h) Interest-bearing borrowings

Interest-bearing borrowings are recognised initially at fair value less attributable transaction costs. Subsequent to initial recognition, interest-bearing borrowings are stated at amortised cost with any difference between the amount initially recognised and redemption value being recognised in surplus or deficit over the period of the borrowings, together with any interest and fees payable, using the effective interest method.

#### (i) Payables

Payables are initially recognised at fair value and thereafter stated at amortised cost unless the effect of discounting would be immaterial. In such case, they are stated at cost.

12

2. MATERIAL ACCOUNTING POLICY INFORMATION (CONTINUED)

(j) Cash and cash equivalents

Cash and cash equivalents comprise cash at bank and on hand, demand deposits with bank and other financial institutions, and short term, highly liquid investments readily convertible into known amounts of cash and which are subject to an insignificant risk of changes in value, having been within three months of maturity at acquisition. Bank overdrafts that are repayable on demand and form an integral part of the Region's cash management are also included as a component of cash and cash equivalents for the purpose of the statement of cash flows.

(k) Employee benefits-Retirement benefits scheme

(i) Short term employee benefits and contributions to defined contribution retirement plans

Salaries, annual bonuses, paid annual leave, contributions to defined contribution retirement plans and the cost of non-monetary benefits are accrued in the year in which the associated services are rendered by employees. Where payment or settlement is deferred and the effect would be material, these amounts are stated at their present values.

Contributions to the Mandatory Provident Funds as required under the Hong Kong Mandatory Provident Fund Schemes Ordinance are charged to the statement of income and expenditure when incurred.

(ii) Termination benefits

Termination benefits are recognised at the earlier of when the Region can no longer withdraw the offer of those benefits and when it recognises restructuring costs involving the payment of termination benefits.

(l) Income tax

The Region is exempted from Hong Kong Profits Tax by virtue of Section 88 of the Inland Revenue Ordinance.

(m) Provision and contingent liabilities

A provision is recognised when a present obligation (legal or constructive) has arisen as a result of a past event and it is probable that a future outflow of resources will be required to settle the obligation, provided that a reliable estimate can be made of the amount of the obligation.

When the effect of discounting is material, the amount recognised for a provision is the present value at the end of reporting period of the future expenditures expected to be required to settle the obligation.

If there is not probable for the future outflow of resource, or unable to obtain a reliable estimate for the amount involved, these liabilities will disclose as contingent liabilities, except for the likelihood of occurrence is remote. The potential liabilities arise from the occurrence of one or several future events will disclose as contingent liabilities, except for the likelihood of occurrence is remote.

13

2. MATERIAL ACCOUNTING POLICY INFORMATION (CONTINUED)

(n) Revenue

The Region recognises revenue from contracts with customers when (or as) the Region satisfies a performance obligation by transferring a promised good or service (i.e. an asset) to a customer. An asset is transferred when (or as) the customer obtains control of that asset. When (or as) a performance obligation is satisfied, the Region recognises as revenue the amount of the transaction price (which excludes estimates of variable consideration that are constrained in accordance with HKFRS 15) that is allocated to that performance obligation. Further details of the Region's revenue recognition policies are as follows:

(i) Government grants

Government grants are recognised when there is reasonable assurance that they will be received and that the Region will comply with the conditions attaching to them.

(ii) Income from campsite events

Income from campsite events is recognised when the events take place. For income received for future periods, they are recorded as receipts in advance in the statement of financial position.

(iii) Donations

Donations not designated for any specific purposes are recognised as revenue upon receipt of cash. Designated donations are recognised in the statement of income and expenditure on a systematic basis in the same periods in which the expenses are incurred.

(iv) Raffle income

Raffle income are recognised when the right to receive payments is established.

(v) Interest income

Interest income is recognised as it accrues using the effective interest method.

(vi) Dividends

Dividend income from listed investments is recognised when the share price of the investment goes ex-dividend.

(vii) Sale of goods

Revenue from sale of goods is recognised when the customer takes possession of and accepts the products. If the products are a partial fulfilment of a contract covering other goods and/or services, then the amount of revenue recognised is an appropriate proportion of the total transaction price under the contract, allocated between all the goods and services promised under the contract on a relative stand-alone selling price basis.

(o) Borrowing costs

Borrowing costs that are directly attributable to the acquisition, construction or production of an asset which necessarily takes a substantial period of time to get ready for its intended use or sale are capitalised as part of the cost of that asset. Other borrowing costs are expensed in the period in which they are incurred.

14

2. MATERIAL ACCOUNTING POLICY INFORMATION (CONTINUED)

(o) Borrowing costs (continued)

The capitalisation of borrowing costs as part of the cost of a qualifying asset commences when expenditure for the asset is being incurred, borrowing costs are being incurred and activities that are necessary to prepare the assets for its intended use or sale are in progress. Capitalisation of borrowing costs is suspended or ceases when substantially all the activities necessary to prepare the qualifying asset for its intended use or sale are interrupted or complete.

(p) Related parties

(i) A person, or a close member of that person's family is related to the Region if that person:

- (1) has control or joint control over the Region;
- (2) has significant influence over the Region; or
- (3) is a member of the key management personnel of the Region or the Region's parent.

(ii) An entity is related to the Region if any of the following conditions applies:

- (1) the entity and the Region are members of the same group (which means that each parent, subsidiary and fellow subsidiary is related to the others).
- (2) one entity is an associate or joint venture of the other entity (or an associate or joint venture of a member of a group of which the other entity is a member).
- (3) both entities are joint ventures of the same third entity.
- (4) one entity is a joint venture of a third entity and the other entity is an associate of the third entity.
- (5) the entity is a post-employment benefit plan for the benefit of employees of either the Region or an entity related to the Region.
- (6) the entity is controlled or jointly controlled by a person identified in (i).
- (7) a person identified in (i)(1) has significant influence over the entity or is a member of the key management personnel of the entity (or of a parent of the entity).
- (8) the entity, or any member of a group of which it is a part, provides key management personnel services to the Region or to the parent of the Region.

Close members of the family of person are those family members who may be expected to influence, or be influenced by, that person in their dealings with the entity.

(q) Internal designated funds

Internal designated funds are funds established from specific donations which are earmarked for specific purposes.

(i) General Project Fund

The General Project Fund is represented by funds available for provision of grants, loans or revolving funds for the Scout Movement in the Region.

(ii) Programme and Training Project Fund

The Programme and Training Project Fund is available for provision of funds for supporting programmes and training of the Scout Movement in the Region.

15

2. MATERIAL ACCOUNTING POLICY INFORMATION (CONTINUED)

(q) Internal designated funds (continued)

(iii) District Fund

The District Fund is represented by funds available for subsidising district activities in the Region.

(iv) Development Fund

The Development Fund is represented by funds available for financing scouting activities for the purpose of retaining and/or expanding membership in the district and Scout Groups.

3. REVENUE

Revenue represents the subsidies received from the Association and other income received during the year. The amount of each significant category of revenue during the year is as follows:

	2026 HK\$	2025 HK\$
Subsidies from the Association	4,556,571	4,479,768
Membership subscription	420,000	432,000
Raffle income	103,938	130,471
	<u>5,080,509</u>	<u>5,042,239</u>

4 OTHER REVENUE

	2026 HK\$	2025 HK\$
Interest income on bank deposits	8,864	29,171
Interest income from a related party	428,208	380,000
Total interest income on financial assets	437,072	409,171
Dividend income from equity securities designated at fair value through other comprehensive income	108,900	165,231
Other net income	380,820	484,825
	<u>926,792</u>	<u>1,059,227</u>

16

## 5. SURPLUS FOR THE YEAR

Surplus for the year is arrived at after charging the following items:

	2026 HK\$	2025 HK\$
(a) Staff costs		
Salaries	4,326,590	4,237,024
Contribution to defined contribution retirement plan	330,599	326,330
	<u>4,657,189</u>	<u>4,563,354</u>
(b) Finance costs		
Interest expense on financial liabilities not designated at fair value through profit or loss		
-Interest expenses from related parties	71,402	70,637
(c) Other items		
Depreciation	159,615	171,868
Loss on disposals of property, plant and equipment	-	-
Cost of inventories - carrying amount of inventories sold	7,933	1,352

17

## 6. PROPERTY, PLANT AND EQUIPMENT

	Office renovation		Motor vehicle	Office equipment	Furniture and fixtures	Leasehold improvement	Total
	HK\$	HK\$	HK\$	HK\$	HK\$	HK\$	HK\$
<i>Cost:</i>							
At 31st March 2024 and 1st April 2024	513,492	323,880	425,358	402,741	350,000	2,015,471	
Additions	-	-	37,989	36,688	-	74,677	
Disposals	(445)	-	(15,839)	(20,710)	-	(37,014)	
At 31st March 2025 and 1st April 2025	513,047	323,880	447,488	418,719	350,000	2,053,134	
Additions	-	-	88,446	27,077	-	115,523	
Disposals	(445)	-	(83,660)	(7,740)	-	(91,400)	
At 31st March 2026	512,602	323,880	452,274	438,056	350,000	2,076,812	
<i>Accumulated depreciation:</i>							
At 31st March 2024 and 1st April 2024	513,492	323,880	385,462	363,439	87,500	1,673,791	
Charge for the year	-	-	39,552	44,816	87,500	171,868	
Written back on disposals of assets	(445)	-	(15,838)	(20,710)	-	(37,013)	
At 31st March 2025 and 1st April 2025	513,047	323,880	409,176	387,545	175,000	1,808,648	
Charge for the year	-	-	52,400	19,715	87,500	159,615	
Written back on disposals of assets	(445)	-	(83,660)	(7,740)	-	(91,845)	
At 31st March 2026	513,047	323,880	377,916	399,520	262,500	1,876,418	
<i>Net carrying amount:</i>							
At 31st March 2026	-	-	74,358	38,536	87,500	200,394	
At 31st March 2025	-	-	38,312	31,174	175,000	244,486	

18

## 7. EQUITY SECURITIES DESIGNATED AT FAIR VALUE THROUGH OTHER COMPREHENSIVE INCOME ("FVTOCI")

Equity securities designated at FVTOCI represent investment in equity securities listed in Hong Kong carried at fair value.

The movement in equity securities designated at FVTOCI as follows:

	2026 HK\$	2025 HK\$
Equity securities designated at FVTOCI		
Beginning the year	1,704,875	2,221,006
Additions	1,636,800	909,760
Disposal	(897,400)	(1,778,360)
Fair value change	345,524	352,469
End of the year	<u>2,789,799</u>	<u>1,704,875</u>
Fair value of individually impaired equity investment at FVTOCI	<u>2,789,799</u>	<u>1,704,875</u>

These investments are not held for trading, instead, they are held for long-term strategic purposes. The regional executors have elected to designate these investments in equity instruments as at FVTOCI as they believe that recognising short-term fluctuations in these investments' fair value in profit or loss would not be consistent with the Region's strategy of holding these investments for long-term purposes and realising their performance potential in the long run.

## 8. INVENTORIES

	2026 HK\$	2025 HK\$
Badges	15,768	21,468
Ties	3,526	3,813
Caps	2,085	4,031
	<u>21,379</u>	<u>29,312</u>

19

## 9. RECEIVABLES, DEPOSITS AND PREPAYMENTS

	2026 HK\$	2025 HK\$
Accounts receivables (Note(a))	378,306	365,471
Interest receivables (Note (b))	428,208	380,000
Financial assets measured at amortised cost	806,514	745,471
Deposits and prepayments	5,950	8,550
	<u>812,464</u>	<u>754,021</u>

All of the receivables, deposits and prepayments are expected to be recovered or recognised as expense within one year. Further details in the Region's credit policy are set out in Note 14(a)(ii).

Notes:

- (a) None of the accounts receivables are past due or impaired and they relate to a wide range of debtors for whom there was no recent history of default. There was no movement in the allowance for doubtful debts in the current and prior years.  
(b) The interest receivable is arising from the amount due from a related party (see Note 10).

## 10. AMOUNT DUE FROM A RELATED PARTY

As at 31st March 2026 and 2025, the amount is due from Scout Association of Hong Kong -Hong Kong Scout Foundation ("Scout Association of HK-HKSF"), which is unsecured, repayable on demand and interest bearing at an annual interest rate to be declared by Scout Association of HK-HKSF each year. For the year ended 31st March 2026, the annual interest rate declared by the Scout Association of HK-HKSF is 4.3% (2025:4%).

There was no amount due but unpaid, nor any provision made against the outstanding amount at 31st March 2026 and 2025.

## 11. CASH AND CASH EQUIVALENTS

	2026 HK\$	2025 HK\$
Cash at banks	978,547	1,967,022
Cash at other financial institution	1,341,250	1,723,763
Cash on hand	6,000	6,000
Cash and cash equivalents in the statement of financial position and the statement of cash flows	<u>2,325,797</u>	<u>3,696,785</u>

Cash at banks earn interest at floating rates based on daily bank deposit rates.

20

## 12. PAYABLES AND RECEIPTS IN ADVANCE

	2026	2025
	HK\$	HK\$
Account payables	65,419	263,345
Financial liabilities measured at amortised cost	65,419	263,345
Deposit received	17,300	12,000
Temporary receipts	9,991	10,376
Receipts in advance	296,245	335,967
	<u>388,955</u>	<u>621,688</u>

All of the payables and receipts in advance are expected to be settled or recognised as income within one year or are payable on demand.

## 13. AMOUNTS DUE TO RELATED PARTIES

Related parties represent other Scout units within the Association, including Golf Club Fund, Hung Hom District, Yau Tsim District, 19th Kowloon Group, Sham Shui Po West District, Ho Man Tin District, Sham Shui Po East District, Kowloon City District.

The amounts due to other Scout units are unsecured, interest bearing at the rates of **2.5% to 3% per annum** (2025: 2.5% to 3% per annum) and repayable on demand.

## 14. FINANCIAL RISK MANAGEMENT, CAPITAL MANAGEMENT AND FAIR VALUES OF FINANCIAL INSTRUMENTS

### (a) Financial risk management

#### Financial instruments by categories

	2026	2025
	HK\$	HK\$
<b>Financial assets</b>		
Amortised cost-under HKFRS 9	12,414,171	13,942,256
Equity securities designated at FVTOCI	2,789,799	1,704,875
<b>Financial liabilities:</b>		
Amortised cost	2,848,087	2,774,612

21

## 14. FINANCIAL RISK MANAGEMENT, CAPITAL MANAGEMENT AND FAIR VALUES OF FINANCIAL INSTRUMENTS (CONTINUED)

### (a) Financial risk management (continued)

The Region has exposure to credit risk, liquidity risk, interest rate risk, currency risk and equity price risk arising from financial instruments. The Region's exposure to these risks and the financial risk management policies and practices used by the Region to manage these risks are described below.

#### (i) Equity price risk

The Region is exposed to equity price changes arising from equity investments classified as equity securities designated at FVTOCI (see Note 7).

The Region's equity securities designated at FVTOCI are listed on the Stock Exchange of Hong Kong and have been chosen based on their longer term growth potential and are monitored regularly for performance against expectations.

At 31st March 2026, it is estimated that an increase/decrease of **20%** (2025: 20%) in the equity prices with all other variables held constant would have increased/decreased the Region's fair value/investment revaluation reserve by **HK\$557,960** (2025: HK\$340,975).

The sensitivity analysis above indicates the instantaneous change on the Region's fair value/investment revaluation reserve that would arise assuming that the changes in the equity price had occurred at the end of the reporting period and had been applied to re-measure those financial instruments held by the Region which expose the Region to equity price risk at the end of the reporting period. It is also assumed that the fair values of the Region's equity securities designated at FVTOCI would change in accordance with the historical correlation with the equity price, that none of the Region's equity securities designated at FVTOCI would be considered impaired as a result of the decrease in the equity price, and that all other variables remain constant. The analysis is performed on the same basis for 2025.

#### (ii) Credit risk

Credit risk refers to the risk that a counterparty will default on its contractual obligations resulting in financial loss to the Region. The Region has adopted a policy of only dealing with creditworthy counterparties as a means of mitigating the risk of financial loss from defaults.

The Region's credit risk is primarily attributable to receivables, amount due from a related party and cash and cash equivalents. In order to minimise the credit risk, management has a credit policy in place and the exposures to these credit risks are monitored on an ongoing basis.

In respect of receivables, individual credit evaluations are performed on all debtors. These take into account the debtor's past payment history, financial position and other factors. Normally, the Region does not obtain collateral from the debtors.

At the end of the reporting period, the Region has a concentration of credit risk as **92%** (2025: 93%) of total loans and receivables was due from Scout Association of HK-HKSF.

22

## 14. FINANCIAL RISK MANAGEMENT, CAPITAL MANAGEMENT AND FAIR VALUES OF FINANCIAL INSTRUMENTS (CONTINUED)

### (a) Financial risk management (continued)

#### (ii) Credit risk (continued)

Cash and bank deposits are placed with financial institutions with sound credit ratings to minimise credit exposure.

Further quantitative disclosures in respect of the Region's exposure to credit risk arising from receivables are set out in Notes 9 and 10.

#### (iii) Liquidity risk

Prudent liquidity risk management implies maintaining sufficient liquid cash. Due to the nature of the underlying operations, the Region aims to maintain flexibility in funding by keeping sufficient cash and bank balances to fulfill commitments and current working capital requirements.

The table below analyses the Region's financial liabilities into relevant maturity grouping based on the remaining period at the end of the reporting period to the contractual maturity date. The amounts disclosed in the table are the contractual undiscounted cash flows.

	2026	2025
	HK\$	HK\$
Less than one year or repayable on demand:		
Account payables	65,419	263,345
Amounts due to related parties	2,782,668	2,511,267
	<u>2,848,087</u>	<u>2,774,612</u>

In order to manage the above liquidity demands, at 31st March 2026, cash and cash equivalents amounting to **HK\$2,325,797** (2025: HK\$3,696,785) is considered readily realisable.

23

## 14. FINANCIAL RISK MANAGEMENT, CAPITAL MANAGEMENT AND FAIR VALUES OF FINANCIAL INSTRUMENTS (CONTINUED)

### (a) Financial risk management (continued)

#### (iv) Interest rate risk

##### (1) Interest rate profile

The following table details the interest rate profile of the Region's borrowings at the end of reporting period:

	2026		2025	
	Effective interest rates %	HK\$	Effective interest rates %	HK\$
<b>Variable rate liabilities:</b>				
Amount due to related parties				
Golf Club Fund	2.5%	276,829	2.5%	270,077
Hung Hom District	3.0%	716,887	3.0%	696,006
Yau Tsim District	3.0%	358,297	3.0%	347,861
19th Kowloon Group	2.5%	250,458	2.5%	244,350
Sham Shui Po East District	3.0%	600,608	3.0%	387,520
Sham Shui Po West District	2.5%	146,438	2.5%	142,867
Ho Man Tin District	2.5%	219,745	2.5%	214,385
Kowloon City District	2.5%	213,406	2.5%	208,201
		<u>2,782,668</u>		<u>2,511,267</u>
<b>Variable rate assets:</b>				
Bank balances	0.01%	978,547	0.01%	1,967,022
Amount due from a related party	4.30%	10,000,000	4.00%	9,500,000
		<u>10,978,547</u>		<u>11,467,022</u>

##### (2) Sensitivity analysis

The sensitivity analyses below have been determined based on the exposure to interest rates for financial instruments at the end of the reporting period. For variable-rate instruments, the analysis is prepared assuming the amount of instruments outstanding at the end of the reporting period was used when reporting interest risk internally to the Regional Executive Committee members and represents the Region's assessment of the reasonably possible change in interest rates. The analysis is performed on the same basis for 2025.

If interest rates had been 100 basis points higher/lower and all other variables were held constant, the Region's:

Surplus for the year ended 31st March 2026 would increase/decrease by **HK\$81,659** (2025: HK\$89,558). This is mainly attributable to the Region's exposure to interest rates on its variable-rate amount due from a related party.

24

14. FINANCIAL RISK MANAGEMENT, CAPITAL MANAGEMENT AND FAIR VALUES OF FINANCIAL INSTRUMENTS (CONTINUED)

(b) Capital management

The Region's objectives when managing capital are to safeguard the Region's ability to continue as a going concern in order to maintain an optimal fund structure.

(c) Fair values measurement

(i) Financial instruments measured at fair value

The following table presents the fair value of the Region's financial instruments measured at the end of the reporting period on a recurring basis, categorised into the three-level fair value hierarchy as defined in HKFRS 13, Fair value measurement. The level into which a fair value measurement is classified is determined with reference to the observability and significance of the inputs used in the valuation technique as follows:

- (1) Level 1 valuations: Fair value measured using only Level 1 inputs i.e. unadjusted quoted prices in active market for identical assets or liabilities at the measurement date.
- (2) Level 2 valuations: Fair value measured using Level 2 inputs i.e. observable inputs which fail to meet Level 1, and not using significant unobservable inputs. Unobservable inputs are inputs for which market data are not available.
- (3) Level 3 valuations: Fair value measured using significant unobservable inputs.

	Fair value measurements as at 31st March 2026		Fair value measurements as at 31st March 2025	
	Fair value at 31st March 2026	Fair value at 31st March 2025	Fair value at 31st March 2026	Fair value at 31st March 2025
	HKS	HKS	HKS	HKS
<b>Recurring fair value measurements</b>				
<b>Assets:</b>				
Equity securities designated at fair value through other comprehensive income - Listed in Hong Kong	2,789,799	2,789,799	1,704,875	1,704,875

During the years ended 31st March 2026 and 2025, there were no transfers between Level 1 and Level 2, or transfers into or out of Level 3. The Region's policy is to recognise transfers between levels of fair value hierarchy as at the end of the reporting period in which they occur.

25

14. FINANCIAL RISK MANAGEMENT, CAPITAL MANAGEMENT AND FAIR VALUES OF FINANCIAL INSTRUMENTS (CONTINUED)

(c) Fair values measurement (continued)

(ii) Fair value of financial instruments carried at other than fair values

The carrying amounts of the Region's financial instruments carried at cost or amortised cost are not materially different from their fair values as at 31st March 2026 and 2025 because of the short-term maturity.

(iii) Fair value through other comprehensive income

The above equity securities were irrevocably designated at fair value through other comprehensive income as the Region considers these investments to be strategic in nature.

15. MATERIAL RELATED PARTY TRANSACTIONS

In addition to the transactions detailed elsewhere in these financial statements, the Region had the following transactions with related parties during the year.

(a) Key management personal remuneration

All members of key management personal of the Region are the members of the Regional Executive Committee. There was no transaction with key management personal during the year.

26

15. MATERIAL RELATED PARTY TRANSACTIONS (CONTINUED)

(b) Transactions with other related parties

During the year, the Region entered into the following related party transactions:

Name of other Scout units	Relationship	Nature of transactions	Amount received or receivable (paid or payable)	
			2026	2025
			HKS	HKS
Scout Association of Hong Kong	The Association	Subsidies	4,556,571	5,479,708
		Salaries	(3,754,441)	(3,692,544)
		President fund	(199,900)	(199,976)
		Mandatory provident fund	(182,330)	(99,162)
		Rates	(94,952)	(97,049)
		Rent and government rent	(176,760)	(165,128)
		Insurance	(31,863)	(78,297)
		Registration fee	(13,569)	(116,257)
		Medical fee	(11,546)	(8,819)
		Subsidies on Gilwell camps/operation	490,338	462,627
		Salaries for Gilwell camps	(572,149)	(51,480)
		Mandatory provident fund for Gilwell camps	(28,259)	(26,992)
		Insurance for Gilwell camps	(67,143)	(68,616)
		Medical fee for Gilwell camps	(2,628)	(817)
		Rates for Gilwell camps	(4,996)	(4,488)
		Rent and government rent for Gilwell camps	(3,810)	(3,816)
		Raffles income	103,438	(30,471)
Scout Association of HK-HKSF	(iii)	Interest income	428,208	380,000
Gulf Club Fund	(iii)	Interest expense	(6,752)	(6,587)
Hung Hom District	(iii)	Interest expense	(20,800)	(20,551)
Yau Fai District	(iii)	Interest expense	(18,456)	(12,439)
PSB Kowloon Group	(iii)	Interest expense	(6,109)	(5,960)
Sham Shui Po West District	(iii)	Interest expense	(13,089)	(11,287)
Shan Shui Po East District	(iii)	Interest expense	(3,572)	(3,488)
Ho Man Tin District	(iii)	Interest expense	(5,760)	(5,229)
Kowloon City District	(iii)	Interest expense	(5,205)	(3,970)

27

15. MATERIAL RELATED PARTY TRANSACTIONS (CONTINUED)

(b) Transaction with other related parties (continued)

(i) The outstanding balances with related parties are disclosed in "Amount due from a related party" (Note 10) and "Amounts due to related parties" (Note 13). No allowance for doubtful debts has been made in respect of the amount due from a related party.

(ii) Of the receivables, deposits and prepayments as at 31st March 2026 (Note 9), balance of HK\$25,468 (2025: HK\$2,595) of account receivables are due from units registered under Scout Association of Hong Kong and balance of HK\$542,208 (2025: HK\$380,000) of interest receivable is due from Scout Association of HK-HKSF. No allowance for doubtful debts has been made in respect of the amounts due from related parties.

(iii) A foundation, district, scout group and organisation registered under the Association.

(iv) During the year ended 31st March 2026 and 2025, no arrangement was entered into by the Region and the Association pursuant to which the Association granted the Region a right to receive rental income arising from the lease of a property owned by the Association to an independent third party lessor.

(v) During the years ended 31st March 2026 and 2025, the Association granted the Region a right to use certain parcel of land for the Region's operations on a rent-free basis.

16. ACCOUNTING JUDGEMENTS AND ESTIMATES

In the process of applying the Region's accounting policies which are described in Note 2, executive committee members have made certain key assumptions concerning the future, and other key sources of estimation uncertainty at the end of the reporting period, that may have a significant risk of causing a material adjustment to the carrying amounts of assets and liabilities within the next financial year, as discussed below:

Estimation impairment of receivables

When there is objective evidence of impairment loss, the Region takes into consideration the estimation of future cash flows. The amount of the impairment loss is measured as the difference between the asset's carrying amount and the present value of estimated future cash flows (excluding future credit losses that have not been incurred) discounted at the financial asset's original effective interest rate (i.e. the effective interest rate computed at initial recognition, where applicable). Where the actual future cash flows are less than expected, or being revised downwards due to changes in facts and circumstances, a material impairment loss may arise.

As at 31st March 2026, the carrying amount of receivables is HKS 10,812,464 (2025: HK\$10,245,471).

28

17. POSSIBLE IMPACT OF AMENDMENTS, NEW STANDARDS AND INTERPRETATIONS ISSUED BUT NOT YET EFFECTIVE FOR THE YEAR ENDED 31st MARCH 2026

Up to the date of issue of these financial statements, the HKICPA has issued a number of amendments and new standards which are not yet effective for the year ended 31st March 2026 and which have not been adopted in these financial statements.

The Region is in the process of making an assessment of what the impact of these amendments and new standards is expected to be in the period of initial application. As the Region has not completed its assessment, impacts may be identified in due course and will be taken into consideration when determining whether to adopt any of these new requirements before their effective date and which transitional approach to take, where there are alternative approaches allowed under the new standards.

29

# 統計資料

## 童軍成員人數 (截至 2025 年 12 月 31 日)

	小童軍		幼童軍		童軍		深資童軍		樂行童軍		各支部人數小計	
	2024	2025	2024	2025	2024	2025	2024	2025	2024	2025	2024	2025
紅磡區	237	201	641	693	190	220	74	83	48	40	1,190	1,237
何文田區	284	273	343	342	379	370	109	111	65	69	1,180	1,165
九龍城區	358	323	406	376	236	253	63	77	27	20	1,090	1,049
九龍塘區	264	269	340	359	296	299	80	96	7	16	987	1,039
旺角區	159	173	320	362	230	245	43	49	8	7	760	836
深旺區	540	569	607	587	357	340	106	108	39	50	1,649	1,654
深水埗東區	185	214	451	469	400	422	206	245	46	48	1,288	1,398
深水埗西區	191	161	506	453	272	252	88	79	29	38	1,086	983
油尖區	276	303	504	470	340	407	107	122	31	39	1,258	1,341
<b>總計</b>	<b>2,494</b>	<b>2,486</b>	<b>4,118</b>	<b>4,111</b>	<b>2,700</b>	<b>2,808</b>	<b>876</b>	<b>970</b>	<b>300</b>	<b>327</b>	<b>10,488</b>	<b>10,702</b>

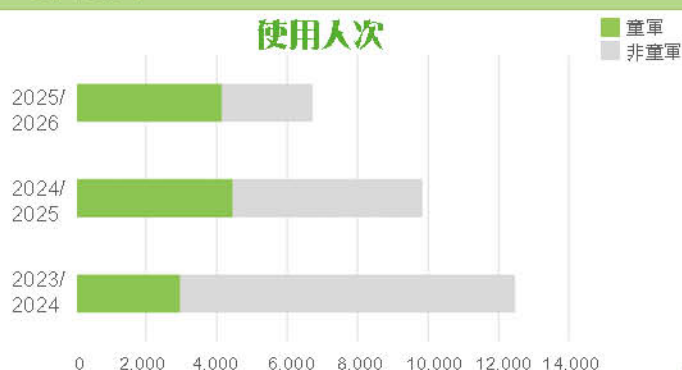
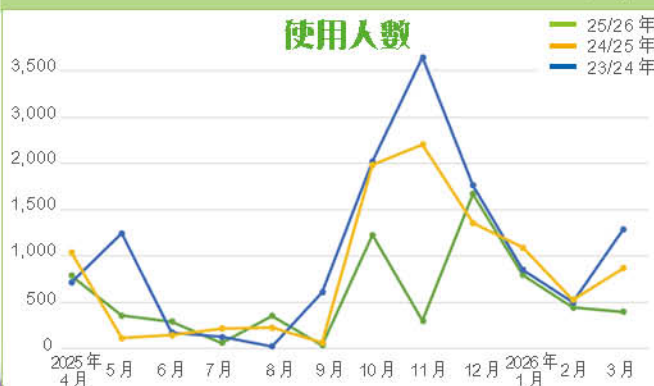
  

	領袖／總監		會務委員		其他 (包括附屬單位會員及其他受薪職員)		總計	
	2024	2025	2024	2025	2024	2025	2024	2025
地域總部	30	25	65	58	43	32	138	115
紅磡區	189	179	137	104	-	-	326	283
何文田區	274	256	105	109	-	-	379	365
九龍城區	184	189	239	206	-	-	423	395
九龍塘區	149	172	51	54	-	-	200	226
旺角區	148	156	98	97	-	-	246	253
深旺區	326	387	84	91	-	-	410	478
深水埗東區	196	206	107	101	-	-	303	307
深水埗西區	196	215	55	76	-	-	251	291
油尖區	241	255	127	146	-	-	368	401
<b>總計</b>	<b>1,933</b>	<b>2,040</b>	<b>1,068</b>	<b>1,042</b>	<b>43</b>	<b>32</b>	<b>3,044</b>	<b>3,114</b>

## 童軍旅及各支部團數 (截至 2025 年 12 月 31 日)

	旅		小童軍團		幼童軍團		童軍團		深資童軍團		樂行童軍團		總團數	
	2024	2025	2024	2025	2024	2025	2024	2025	2024	2025	2024	2025	2024	2025
紅磡區	30	30	11	10	23	23	9	9	8	8	6	6	57	56
何文田區	27	27	14	14	15	15	18	17	11	11	6	6	64	63
九龍城區	24	23	14	14	13	13	12	11	10	9	4	3	53	50
九龍塘區	20	21	11	12	12	13	11	11	9	9	3	3	46	48
旺角區	27	28	11	12	14	18	12	15	9	10	2	2	48	57
深旺區	25	26	20	24	21	21	15	15	9	10	4	4	69	74
深水埗東區	27	29	8	10	19	20	17	19	13	14	6	7	63	70
深水埗西區	31	30	9	9	19	20	13	12	11	11	7	8	59	60
油尖區	25	24	9	10	22	20	18	19	13	14	4	5	66	68
<b>總計</b>	<b>236</b>	<b>238</b>	<b>107</b>	<b>115</b>	<b>158</b>	<b>163</b>	<b>125</b>	<b>128</b>	<b>93</b>	<b>96</b>	<b>42</b>	<b>44</b>	<b>525</b>	<b>546</b>

## 基維爾營地使用率



## 童軍誓詞

我願以信譽為誓，竭盡所能；  
對神明，對國家，盡責任；  
對別人，要幫助；  
對規律，必遵行。

## 童軍規律

1. 童軍信用為人敬。
2. 童軍待人要忠誠。
3. 童軍友善兼親切。
4. 童軍相處如手足。
5. 童軍勇敢不怕難。
6. 童軍愛物更惜陰。
7. 童軍自重又重人。

## 抱負

成為香港最優秀的志願團體，致力培育青少年的工作，造福社會。

## 使命

我們致力青少年的教育工作。透過富挑戰性和進度性的訓練和活動，促進青少年德、智、體、群、美五育的發展。

## 價值觀

我們確信成年人應以身作則，樹立榜樣，培養青少年：

- 自我能力、國民身分認同、公民責任；
- 待人接物要持平公正；
- 瞭解多元文化、具備國際視野、促進世界和平及可持續發展。

## 地域總部及營地資料

### 香港童軍總會九龍地域

地址：九龍柯士甸道童軍徑香港童軍中心9樓926室  
電話：2957 6488  
傳真：2302 1163  
電郵：enquiry@krscout.org  
網址：www.krscout.org  
Facebook專頁：www.facebook.com/scout.kr  
辦公時間：星期一至六 09:00-13:00及14:00-18:00  
(星期日及公眾假期休息)



### 香港童軍總會基維爾營地

地址：九龍飛鵝山 (沙田市地段第592號)  
電話 (查詢)：2957 6488  
電話 (營地)：2327 3717  
傳真：2302 1163  
電郵：gilwell@krscout.org  
網址：www.krscout.org/Gilwell  
Facebook專頁：www.facebook.com/HongKongGilwellCampsite

