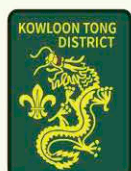


2023
2024
年報



香港童軍總會
九龍地域



目錄

1	地域總監的話
2-4	會務委員
5	各級總監架構圖
6	委員會組織架構圖
6	受薪職員組織架構圖
6-9	地域活動
10	支部
10	活動
11	訓練
11	行政及內地事務
12	公共關係
12	產業
12	專責
13	區務
13	發展
14	領袖及童軍訓練與活動
15-23	各區報告
24-25	各單位分佈圖
26-30	委員會名單
31-34	童軍獎勵
35	支部獎章
36	各項比賽成績
36	木章名單
37-41	各童軍旅資料
42-48	經審核 2023-2024 年度財務報告
49	統計資料

重組規劃

為配合總會的發展方向，本地域的組織架構及總監職位名稱均已依總會指引作出統整，並已於 2023 年 12 月 1 日起生效。統整後的總監委任工作亦已陸續生效，同時相關總監的職責大綱亦按需要重新檢視及修訂，令義務人員更清楚自己的角色及功能，知所適從，以增加工作效率。

發展策略

在 2024 年初，總會已製訂了 2024 至 2027 年四年的發展策略計劃。為商議及擬定相應的執行方案，地域於 2024 年 1 月 13 至 14 日舉行「九龍地域總監集思會 2024」，地域各 5 級總監均檢視其發展方案能否切實符合總會發展策略計劃的要求，從而調節未來 1 年至 3 年間的計劃及方向，以求達至目標。

為達成 2027 年童軍成員人數達 11 萬人，總會特設「夥伴合作計劃」，積極與本地具發展潛力的機構合作，建立緊密的夥伴關係，協同彼此專業、網絡及資源，共同培育青少年。地域所負責聯繫的合作夥伴是保良局。歷經聯席會議、保良局領袖會議後，總會於 3 月 8 日與保良局簽訂了夥伴合作計劃備忘錄，象徵着兩個機構建立了緊密夥伴關係的重要里程碑。

另外，地域繼於 2023 年 7 月舉辦「家長領袖分享會」後，亦於 2024 年 3 月 24 日舉辦的「旅長座談會」，一起探討面對的問題及尋求解決方法；另一方面亦趁此機會，向旅長們講述總會的發展策略，與前線領袖並肩前行。

地域活動及服務

「九龍地域會操 2023」已於 2023 年 10 月 15 日舉行，嘉許 81 位「傑出旅團領袖」及 317 個「傑出旅團」，另外有 24 位主辦單位負責人獲「地域總監嘉許」，肯定各有優異表現及支持童軍運動的人士及單位的貢獻。

此外，地域於 2023 年 11 月 12 日舉行了「九龍地域關愛社區童樂日」，由地域主導並聯同地域轄下 9 個童軍區，包括紅磡區、何文田區、九龍城區、九龍塘區、旺角區、深旺區、深水埗東區、深水埗西區及油尖區，一起舉辦社區服務。9 區共派出 800 多名童軍、領袖及委員，在 15 個服務點進行探訪及服務，共接觸 2,300 多名長者及有需要人士，把童軍關愛社區及服務他人的精神，向大眾推廣；另外，地域於 2024 年 3 月 3 日舉行了「開心家庭運動 2023-24——鄉郊歷史童樂遊」，活動共有 250 個家庭，合共 500 多名童軍及家庭成員參與，宣揚家庭議會以家庭為核心的觀念，並讓市民在參與認識鄉郊歷史活動的同時，感受童軍活動的多樣性。

為了凝聚及鞏固各會務委員、地域及區幹部的合作情誼，地域於 2023 年 5 月 15 日舉辦「九龍地域童軍領袖聚餐 2023——嘉賓之夜」及於 2024 年 2 月 18 日舉辦「九龍地域甲辰年新春團拜暨聯歡晚宴」，大家都踴躍參與。

地域分別於 2023 年 11 月及 12 月舉辦了兩項內地交流活動：「珠海航天創新科技之旅」讓童軍成員親身體會國家近年的發展，加強他們對國民身份的認同；而「走進桂林 2023」鼓勵童軍成員身體力行，踏足祖國，深入認識國家及見證國家在不同範疇帶給國民生活水平改善的成果，參加者透過學習不同地區的文化及團隊體驗，既豐富他們參與童軍活動的樂趣，亦擴闊他們的視野。

行政優化

地域網頁中的基維爾營地網上申請系統已在 2024 年第一季開始試行，便利用家查詢及訂場。

地域統計

截至 2023 年 12 月 31 日止，地域成員人數共 13,247 人，當中青少年成員總人數 10,249 人；旅團領袖總人數 1,774 人；童軍旅數目為 229 旅，總支部數量為 519 團。考獲支部最高獎章的童軍成員人數為 307 人，包括 234 人考獲紫金荊獎章、56 人考獲總領袖獎章、12 人考獲榮譽童軍獎章及 5 人考獲貝登堡獎章。獲取木章的領袖人數共 18 人。



會務 委員



會長
伍燕梅小姐



主席
黃俊雄先生



名譽會長
何榮高先生, SBS, MBE



名譽會長
陳炳桓先生



名譽會長
陳耀星先生, SBS, JP



名譽會長
王仲熹先生, OStJ



名譽會長
林大輝博士, GBS, JP



名譽會長
劉漢華先生, SBS, JP



名譽會長
孫少文博士, BBS, JP



名譽會長
鄧錦雄博士, BBS, MH



名譽會長
劉桂棠先生



名譽會長
陳耀宗先生, JP(AUS)



名譽會長
黃錦成博士



名譽會長
徐美端小姐



名譽會長
顏志鴻先生



副會長
沈震宇先生



副會長
陳義光先生, SBStJ



副會長
梁鉅海先生, MH



副會長
陳黎惠蓮女士



副會長
蕭錦成先生



副會長
莫雲峰先生



副會長
江正本醫生



副會長
羅志勤先生



副會長
戴世豪先生



副會長
曾天柱先生



副會長
李耀光博士



副會長
楊敏健先生



副會長
余煥懷先生



副會長
黃勁先生



副會長
梁晉權先生



副會長
譚江嬌小姐



副會長
劉學強先生



副會長
黃智恒先生



副會長
周加強先生



副會長
余廣文先生



副會長
馮素娟女士



副會長
鄧偉業先生



副會長
林忠成博士



副會長
鄭永康先生



副會長
陳章鳳小姐



副會長
伍進超先生



副會長
關永樂先生



副會長
尤明德先生



副會長
卓德江先生



副會長
丁天佑先生



副會長
林梓軒先生



副會長
梅迪文先生

會務委員



副主席
陳健龍先生



副主席
顏明秀女士



副主席
湯蕊瑗小姐



副主席
簡榮耀先生



副主席
范啟鏞先生



秘書
趙不洵博士



司庫
林日昌先生



顧問
劉紹其先生



顧問
孔浩光先生



顧問
王津先生, BBS, MBE, JP



顧問
劉富成博士



顧問
李道生先生



顧問
黃基安先生



法律顧問
鍾沛林先生, GBS, OBE, JP

各級總監 架構圖



地域總監
譚國權



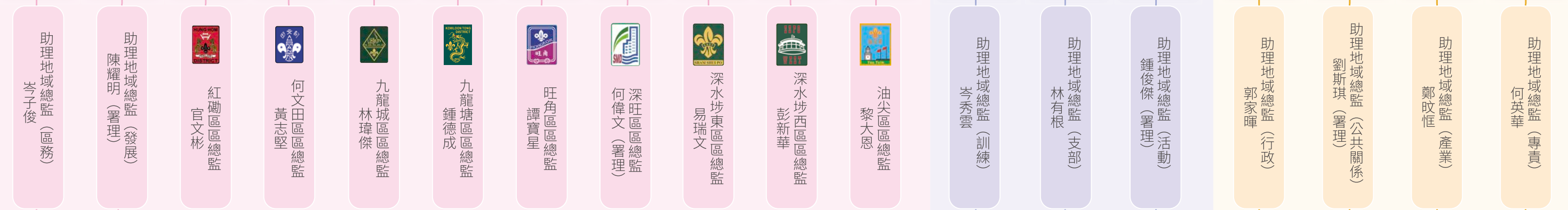
副地域總監(常務)
黃冠生



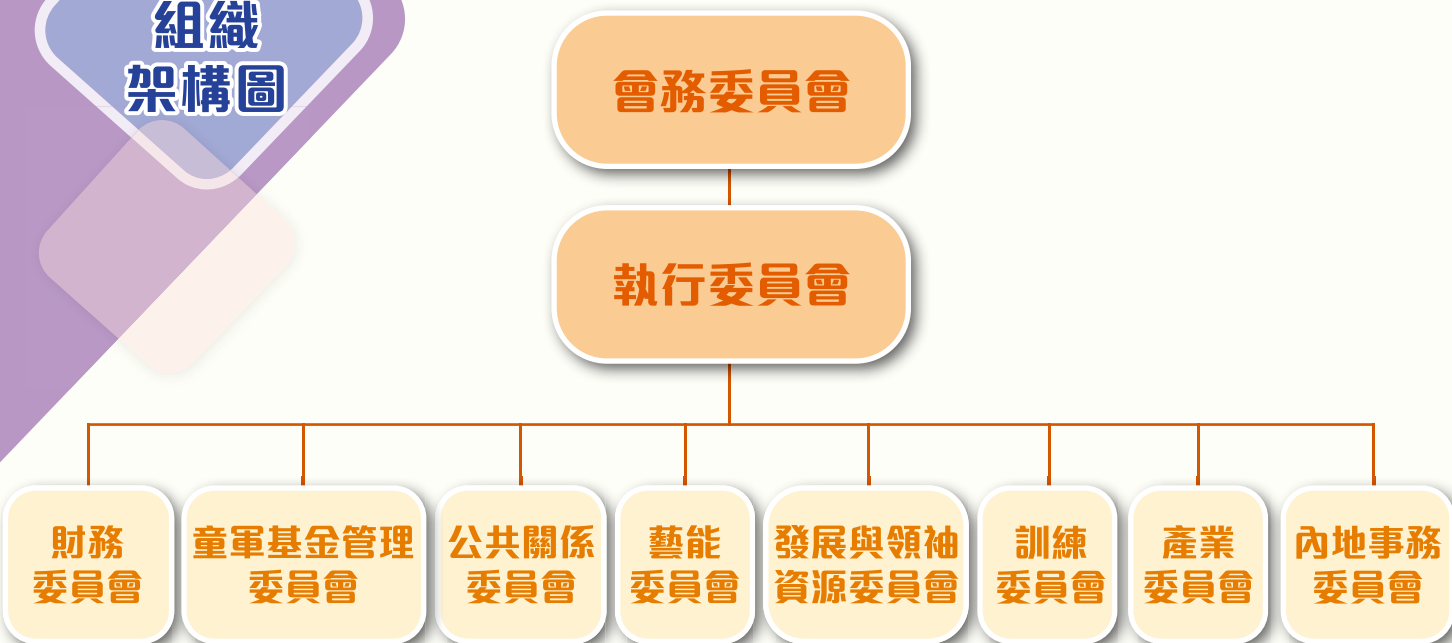
副地域總監(活動與訓練)
殷斯偉



副地域總監(行政)
梁婉冰



委員會 組織 架構圖



地域 活動

九龍地域 3S「童」盟 2023

2023年7月9日於九龍公園羅馬廣場迎來疫情後活動與訓練部首個大型戶外活動「九龍地域 3S『童』盟 2023」。3S包括「Scout」「Serve」「Synergy」，喻意童軍活動，服務社群，群策群力，協作精神。活動分為兩個部分，上午是升旗、團呼及快樂傘比賽，下午是 3S「童」盟比賽頒獎禮及嘉年華攤位遊戲，活動涵蓋了 5 個支部，參加人數連家長共有 1,000 多人，場面熱鬧。



九龍地域會操 2023

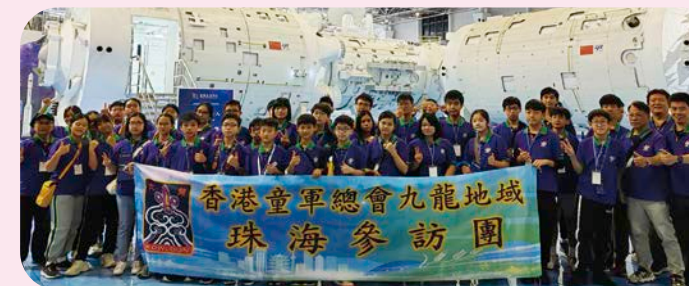
「九龍地域會操 2023」於 2023 年 10 月 15 日下午假土瓜灣遊樂場順利完成，主禮嘉賓為入境事務處處長郭俊峯先生，IDSM。在九龍第 21 旅童軍風笛樂隊的演奏下，郭處長於籌備委員會主席及地域總監陪同下，一同檢閱了參與分列式步操的 15 隊會操隊伍。



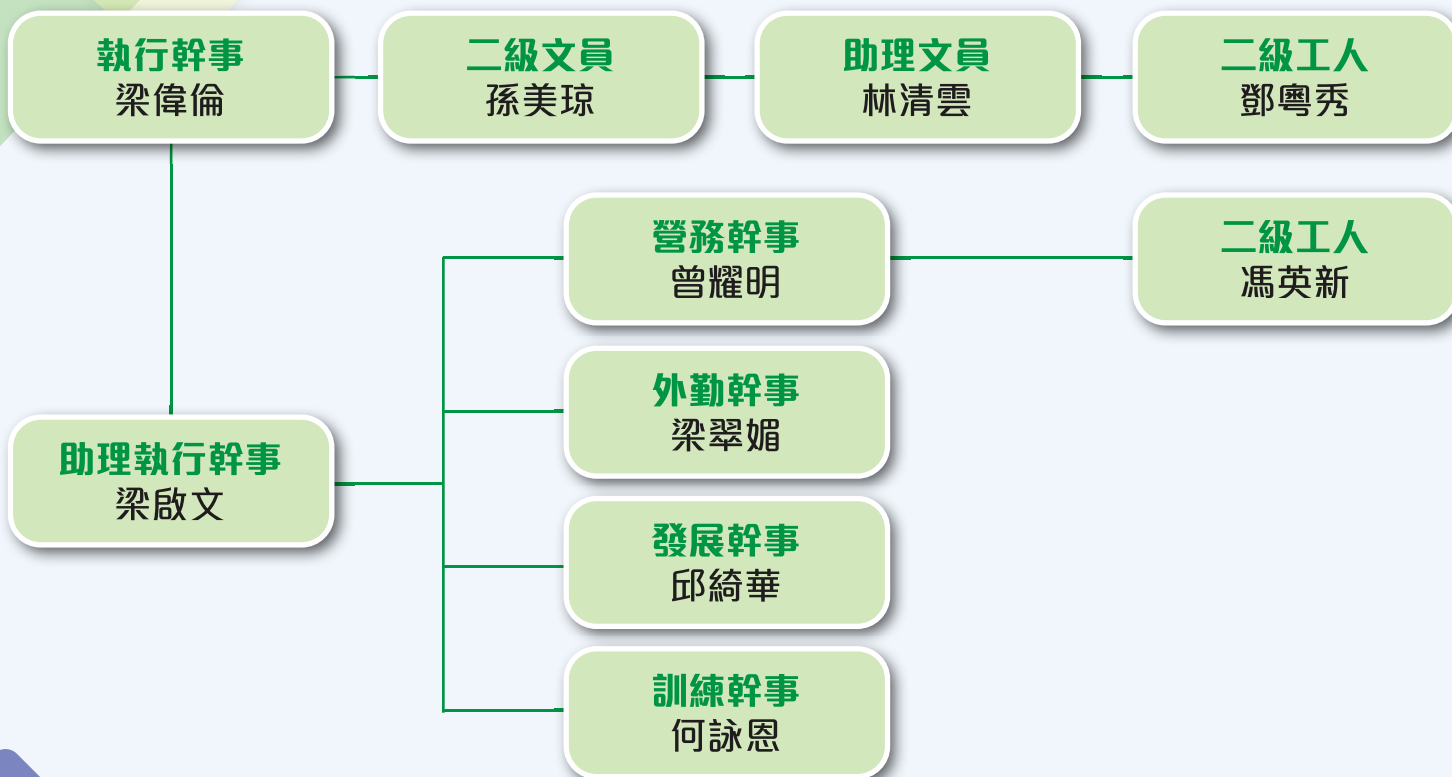
珠海航天創新科技之旅 2023

「珠海航天創新科技之旅」於 2023 年 11 月 12 及 13 日舉行，參加者於香港童軍中心集經港珠澳大橋前往珠海。抵達後，由導賞員帶領參觀港珠澳大橋展覽廳，講解大橋之結構，及後登上珠海中心大廈頂層觀景層，深入了解珠海發展規劃。此外，參加者還到訪大華教育培訓中心，認識 AI 為人類帶來方便。

活動第二日參觀了珠海湯臣健康生活館，此乃以先進科技承載營養科普、健康檢測、遊樂分享等體驗式互動集於一體的綜合型場館，讓參加者帶來時空穿梭式的沉浸體驗，最後到達珠海太空中心，場內除了展出國家在航天、航空、國防等領域的最新成果之外，還有各種互動設施，場內的互動裝置可提供沉浸式體驗登月之旅、指揮火箭發射，甚至上月球開採礦場等，30 位參加者樂而忘返。



受薪職員 組織 架構圖



九龍地域 關愛社區童樂日

「日行一善」、「服務他人」不單只是口號，更是童軍核心價值之一，亦是身體力行的重要表現。地域聯同轄下 9 個童軍區，包括紅磡區、何文田區、九龍城區、九龍塘區、旺角區、深旺區、深水埗東區、深水埗西區及油尖區於 2023 年 11 月 12 日舉辦了一個名為「關愛社區童樂日」之大型聯合活動。是次服務並不是普通的單項服務，而是由地域主導，聯同 9 區，在同一天，一起舉行社區服務，將童軍關愛社區及服務他人的精神，向大眾推廣。還記得，活動前一星期，我們近 50 名童軍、領袖及委員，在地域總部聚首一堂，齊心合力地將各位善長人翁捐出的不同生活物資，一份一份地包裝成 2,300 多個的福袋，並由領袖運送至各童軍區，以便接下來的服務活動及福袋派發。



活動當日分為主會場啟動禮及社區服務兩部分。主會場啟動禮，邀請了社會福利署署長李佩詩女士親臨主禮，同時邀請了 200 多位長者及 200 多位童軍成員及領袖一同參與。啟動禮後，警方安排了長者防詐騙講座；而何文田區顧問劉天驥醫生亦以風趣幽默的手法主持了一個健康講座；及後更設有以中國傳統故事為藍本的有獎問答遊戲，長者們離開時一人帶著一個福袋，開心歡樂地回家，典禮亦在熱鬧而歡愉的氣氛中圓滿結束。

除了主會場的啟動禮及活動外，9 區送暖服務更是精彩，9 區共派出 800 多名童軍成員、領袖及委員，在 15 個服務點進行探訪，當中包括護老中心、長者服務中心、社區綜合服務中心、街坊福利會、殘疾人士院舍等。他們有的歌舞表演、有的以活動小遊戲、有的為長者進行手部按摩、各區童軍以各自的特色為不同有需要人士服務，並將愛心福袋送贈給他們。當日合共接觸了 2,000 多名長者及有需要人士，並將童軍的愛心及服務他人的精神，傳揚出去，讓社會各界知道，本會在一群熱心的成年人帶領下，協助青少年，學習愛人、愛社區、愛港、愛國家，並回饋屬於我們的香港。



地域活動

走進桂林 2023

由民政及青年事務局和青年發展委員會（青年內地交流資助計劃）贊助之「走進桂林 2023」於 2023 年 12 月 26 至 30 日舉行。參加者由香港乘搭高鐵出發，經過 5 個多小時車程到達桂林西站，開始 5 天的行程。當中包括與桂林中學學生交流，了解中國古代著名水利工程靈渠，認識世界歷史遺產灌溉工程並遊覽桂林最有名的一江四湖，親身理解「桂林山水甲天下」之美景。



九龍地域總監集思會 2024

總監集思會於 2024 年 1 月 13 至 14 日假珠海拱北智選假日酒店舉行。是次特別透過兩日一夜的相聚，協助各部門及區加強了解總會的發展方針，對於達至成效有更佳的果效。

集思會邀得香港總監黎偉生博士，IMSM 出席，為總會之「2024 至 2027 年的發展策略計劃」作出介紹，而地域各部門的總監及區總監於會上講解已籌劃的活動和計劃，並提出對應方案，大家為吸引更多青少年加入童軍運動而費盡心思。副香港總監（常務）吳家亮先生在席間作出分享及給予寶貴的意見，而地域主席黃俊雄先生亦勉勵大家攜手合作，齊心推動童運。



開心家庭運動 2023-24 鄉郊歷史童樂遊

獲民政及青年事務局和家庭議會的贊助，於 2024 年 3 月 3 日舉辦「開心家庭運動 2023-24 鄉郊歷史童樂遊」，共有 250 個家庭，500 多位參加者出席，參加者於多個集合點前往屏山文物徑，大會安排專業導賞員介紹了香港近代鄉郊歷史故事。

當日下午，參加者於保良局賽馬會大棠渡假村進行午膳及進行攤位遊戲，藉此讓童軍成員認識香港鄉郊歷史文化，並認識到「愛與關懷」、「責任與尊重」及「溝通與和諧」的核心價值，從而締造和諧家庭。



香港童軍總會 • 保良局 夥伴合作計劃

配合總會的發展策略計劃，積極拓展童軍運動，各地域及署現正推行夥伴合作計劃，地域於 2024 年 3 月 8 日在香港童軍中心周湛榮集會堂舉行「香港童軍總會 • 保良局 夥伴合作計劃——合作備忘錄簽署儀式」，主禮嘉賓為公務員事務局副秘書長陳慧欣女士，JP，當日保良局約 60 多位中學、小學、幼稚園、幼兒園及特殊學校的校長們；香港總監、副香港總監、助理香港總監、總會會務委員等出席見證。備忘錄由香港總監黎偉生博士，IMSM 及保良局主席陳黎惠蓮女士一同簽署，象徵着我們彼此建立更緊密的夥伴關係，為培育青少年，立下堅決的心志。



支部



面對疫情復常後的第一個完整年度，各支部都努力為成員舉辦不同類型的訓練班，以助他們重拾各項童軍技能，例如地圖閱讀訓練班、遠足訓練班、勞作章訓練班及金紫荊獎章攀牆考驗等。此外，各支部亦舉辦不同的聯誼活動，務求推動青少年重返童軍運動，例如深資童軍組透過貝雷議會，除了舉辦一年一度的就職典禮外，還有連續第二年舉辦聯地域深資童軍夏令營，讓不同地域成員有更多交流。同時，各支部亦努力協助成員準備全港支部錦標賽，包括童軍支部舉辦了「九龍地域會長盃 暨 嘉爾頓錦標賽選拔賽」，讓參賽成員感受比賽的緊張刺激，體會當中的吸引力，從而提升童軍技能的水平。

空童軍及海童軍於本年度除了舉辦相關支部的訓練計劃外，本地域的海童軍童軍旅更在「2023年童軍賽船大會」囊括海童軍錦標的冠軍及亞軍殊榮。

來年，各支部將繼續著眼於鼓勵成員提高技能，以考取進度性獎章，深資童軍組會著力籌辦海外活動，讓成員擴闊眼界。



活動

配合總會架構重整，地域於2024年年初設立活動部，為青少年成員提供多元化的活動，將安排一系列本地及海外交流、海上活動、航空活動及屬會活動。當中屬會活動，尤其豐富，包括集研、皮藝、單車、射箭、潛水等，為青少年成員提供進度性的成長，體驗多元化的興趣。

來年度，活動部將會配合總會「發展策略計劃」方向，為青少年成員提供既精彩而吸引人的活動。



訓練



回顧過去一年，訓練部共舉辦 12 班木章及 9 班技能訓練班，共 31 名領袖完成基本在職訓練，18 名領袖完成高級在職訓練及 18 名領袖獲取木章。這些訓練班不僅提供了實用的技能和知識，還激勵了領袖們在其角色中取得更大的進步。



去年訓練部聯同青少年活動部假九龍公園羅馬廣場，舉行了「九龍地域 3S『童』盟 2023」快樂傘、團呼及升旗比賽頒獎暨嘉年華，當天除了工作人員及嘉賓外，共超過 1,000 多位童軍、領袖及家長參與，場面盛大，攤位遊戲也吸引了無數童軍們積極參與。



此外，訓練人員也非常重視彼此之間的交流和合作，為此於 2024 年 3 月舉辦了訓練人員聚會，這是一個寶貴的平台，讓大家分享和交流訓練動向及最新資訊，不僅促進了彼此之間的互動和合作，還加深了我們的專業知識和技能。



展望未來，我們將繼往開來，不斷努力提升訓練工作。在新一年，期待著更多的成就和挑戰；同時，將繼續舉辦訓練人員工作坊及聚會，促進更多的交流和合作，加強我們的專業能力和團隊凝聚力。

行政 及 內地事務

行政部過去一年繼續在資訊科技優化，在地域網站加設一套基維爾營地網上預訂系統，以便童軍旅及各使用者在籌備活動時獲得更方便的資訊，期望日後行政部會更利用資訊科技持續發展及配合總會政策，從而促進童軍運動的持續發展。



內地事務方面，本年度舉辦了珠海參訪活動及走進桂林 2023，讓青少年更認識祖國，互相交流。



公共關係

本年度公關部繼續利用各種社交平台宣傳地域內的人和事，地域新春團拜、領袖聚餐及會務委員會就職典禮仍然是每年的主要活動。2023 年的領袖聚餐如常於 5 月舉行，反應踴躍，有超過 120 位嘉賓參加。就職典禮是疫情後首次回歸以往舉行形式，但因受到百年一遇的極端天氣影響，由 9 月延至 11 月才順利舉行，由新任香港總監黎偉生博士，IMSM 擔任主禮人。

於社交平台宣傳方面，公關部於「九龍地域會操 2023」活動前的一個月，於 Facebook 分批發放傑出旅團名稱及傑出旅團領袖名字，以作表揚及宣傳。

於地域雙月刊編輯方面，由本年度開始，每年將會專訪模範童軍選舉的得獎者，此外，正與活動及訓練部合作，以系列形式，刊登與青少年童軍活動的相關資訊，首先登場的為「露營系列」，介紹了不同的戶外睡眠系統及電氣化露營裝備。



產業部致力改善九龍地域轄下營地及區會址，2023 年為基維爾營地更新了部分欄桿及太陽能燈，亦完成辦事處外石屎地台及二號營地旁邊廁所的維修。產業委員會亦邀請多位新委員加入，為營地發展及活動提供意見。

今年度構思邀請企業義工隊協助基維爾營地進行各方面的維修及保養。活動方面，相繼開展了營門設計比賽及基維爾越野跑。

產業



專責

應總會發展策略計劃，於不同領域拓展童軍運動，地域增設專責部，首推發展特能童軍活動。透過聯絡各合適主辦機構開辦特能童軍旅，並籌備共融章訓練班、領袖工作坊及不同型式的比賽與活動，加強童軍及社會傷健共融文化。



區務

為提升地域轄下童軍旅在活動、訓練、行政和發展等各方面的質素，並鼓勵新加入的旅團領袖積極參與旅團工作及個人進修，在過去一年透過「傑出旅團獎勵計劃」及「傑出旅團領袖獎勵計劃」，分別嘉許 317 個單位及 81 位領袖為傑出旅團及傑出旅團領袖。本年度亦有 24 位童軍旅主辦機構負責人獲地域總監嘉許，以感謝他們對童軍運動的一直支持。



在 2023 年 7 月舉行的家長領袖分享會，藉由現役的家長領袖向童軍家長分享其擔任家長領袖的心路歷程及樂趣，吸引家長加入領袖的行列，以紓緩前線領袖不足的壓力。另外，為加強各會務委員及幹部領袖的溝通和提升合作精神，於 2024 年 2 月舉辦「陳義光盃 地域會務委員及幹部新興運動會」，讓大家聚首一堂，增進感情及加強凝聚力。於 2024 年 3 月舉行的旅長座談會，讓各旅長更瞭解總會未來 4 年的發展方向和目標，共同推動童軍運動的發展以達致 2027 年成員人數增長的目標。

因應部份童軍區區總部租金開支高昂，地域總部繼續為轄下的九龍城區、旺角區及深水埗西區提供區總部租金津貼，減輕上述童軍區的財政負擔，以提供更多、更優質的童軍活動予區內童軍成員。

發展部於 2023 年 7 月 1 及 9 日舉辦了 3 個「童軍支部急救章訓練班」，年度大型社會服務為「關愛社區童樂日」於 2023 年 11 月 12 日舉行，參與之童軍人數達 870 人，受惠人數約 2,430 人。

發展

發展部繼續提供「領袖進修津貼計劃（持續發展計劃）」予地域轄下領袖持續進修技能訓練。同時為支援旅團，讓更多青少年成員參與童軍運動，特設資助予有需要童軍成員參與旅團舉辦之訓練班 / 工作坊 / 活動。為優化與旅團的聯繫，與旅長及旅負責領袖建立一個廣播地域訊息平台，讓大家能夠即時得到地域資訊，亦歡迎各區及童軍旅借用童軍宣傳易拉架及免費索取宣傳單張，以推廣童軍運動。

此外，發展部持續推行拓展家長領袖計劃，透過參與親子活動及聚會，增進親子溝通及家庭和諧，更讓有志成為領袖的家長，對童軍活動有更深入的认识，成為加入領袖的契機。



領袖及童軍訓練與活動

支部 / 部門	訓練 / 活動名稱	支部 / 部門	訓練 / 活動名稱
領袖訓練	第 1573 屆領袖初級訓練班	海上活動	一級童軍標準艇訓練班
	第 1585 屆領袖初級訓練班		一級童軍標準艇訓練班
	第 1590 屆領袖初級訓練班		二級童軍標準艇訓練班
	第 1599 屆領袖初級訓練班		童軍龍舟章訓練班
	第 1604 屆領袖初級訓練班	航空活動	模擬飛行章（技能組）訓練班
	第 1613 屆領袖初級訓練班		模擬飛行章（教導組）訓練班
	第 1614 屆領袖初級訓練班		第 7 屆中級航空活動章訓練班
	第 1626 屆領袖初級訓練班		第 4 屆高級航空活動章訓練班
	第 31 屆幼童軍領袖基本訓練班（一）	青少年活動	第 11 屆中級航空章教練員訓練班
	第 35 屆童軍領袖基本訓練班（一）		第 8 屆高級航空活動章教練員訓練班
	第 18 屆小童軍領袖基本訓練班（二）		「香港青年獎勵計劃」迎新講座
	第 96 屆遊戲訓練班		九龍地域先鋒工程會——先鋒工程工作坊（旋轉台製作）
	第 53 屆幼童軍進度性獎章訓練班	活動	2023 年步操比賽暨童軍大會操步操比賽選拔賽
	第 100 屆歌唱訓練班		九龍地域 3S「童」盟 2023
	第 159 屆繩結訓練班		幼童軍射箭章（三級制）訓練班
	第 62 屆輕便炊事訓練班		幼童軍射箭章（三級制）訓練班
	第 105 屆先鋒工程訓練班		童軍射箭章（技能組）訓練班
	第 43 屆美勞創作訓練班		初級射箭訓練班（反曲弓）
	第 28 屆活動統籌訓練班		九龍地域箭藝會箭藝攤位同樂日 2023
童軍領袖 21 世紀數碼技能工作坊	童軍單車維修工作坊		
訓練隊	2024-25 班領導人工作坊		九龍地域潛水會——徒手潛水證書課程
	小童軍		九龍地域潛水會——徒手潛水證書課程
幼童軍	幼童軍領袖水上安全章工作坊	九龍地域潛水會——珊瑚普查 2023	
	幼童軍勞作章訓練班	九龍地域潛水會——NAUI 開放水域潛水員證書課程	
	金紫荊獎章考驗——兒童繩網陣	區務	家長領袖分享會
	幼童軍錦標賽 2024		旅長座談會
幼童軍單車章訓練班	陳義光盃 地域會務委員及幹部新興運動會典禮儀式工作坊		
童軍	第 537 屆童軍領導才訓練班	發展	童軍支部急救章訓練班（A 班）
	2023 年九龍地域會長盃錦標賽		童軍支部急救章訓練班（B 班）
	2024 年全港嘉爾頓錦標賽——賽前訓練計劃		童軍支部急救章訓練班（C 班）
深資童軍	深資童軍地圖閱讀訓練班	公共關係	童軍領袖聚餐 2023
	深資童軍遠足訓練班		九龍地域甲辰年新春團拜暨聯歡晚宴
	九龍地域深資童軍貝雷議會——陶藝工作坊	內地事務	珠海航天創新科技之旅 2023
	深資童軍原野烹飪及營藝考驗		走進桂林 2023
樂行童軍	寰宇童軍計劃「探索」課程	地域總部	童聚會懷舊小食料理暨就職典禮
	樂行童軍啟導班		九龍地域關愛社區童樂日
海上活動	童軍游泳測試日		開心家庭運動 2023-24——鄉郊歷史童樂遊
	幼童軍水手章訓練班		九龍地域會操 2023
	少年獨木舟海星章訓練班		九龍地域會務委員會第 55 屆就職典禮
	少年獨木舟海馬章訓練班		九龍地域總監集思會 2024

各區報告

紅磡區



疫情過後，各項活動陸續展開，其中大型的活動包括於 2023 年 4 月舉行之「小童軍復活節咭填色比賽」、11 月舉行的「關愛社區童樂日」服務，以及 2023 年 12 月至 2024 年 1 月舉行之「童軍台灣交流活動」。

「關愛社區童樂日」的目的是探訪區內獨居長者及向他們派發福袋，當日約 100 名成員探訪了區內超過 300 名區內長者。而「童軍台灣交流活動」到訪了台北市中華童軍會館，與當地童軍交流及參與他們舉辦的除夕營火晚會。此外，本區亦派員參加於 2023 年 11 月舉行的「民眾安全服務隊少年團五十五周年紀念大露營」。

展望來年，將增強各級區幹部凝聚力及理順區內各項行政程序，以達成良好的機構管治，並將配合總會的「發展策略計劃」，舉辦幼童軍成員保留活動及區內大型童軍運動推廣活動。



區會長
吳兆新博士



區主席
鄭尔聰先生



區總監
官文彬先生



各區報告

何文田區



本年度舉行了多個全區性的活動，以連繫不同的童軍旅及成員，走出社區，參與不同類型的聯合活動，並為團隊帶來新動力，齊心邁向新一年，活動包括周年會議、委員領袖聯誼活動、保齡球運動訓練班、全區領袖及會務委員保齡球比賽、2023-2024 年度區務委員會就職典禮暨童樂嘉年華、攤位遊戲設計比賽、游泳測試考驗、躲避盤指導員訓練班及新春團拜等。

本區「2023-2024 年度區務委員會就職典禮暨童樂嘉年華」已於 2023 年 11 月 26 日假九龍何文田康樂中心硬地足球場舉行，荷蒙全國政協委員姚茂龍先生親臨主禮，姚先生以全國政協委員的主要職能，及 30 多年於香港江蘇社團總會的工作來勉勵本區童軍，並讚揚本區領袖培育青少年的工作。

在訓練及活動方面，在各支部助理區總監帶領下，各項活動進行順暢，當中有拯溺訓練班、名譽會長盃（樂行童軍）保齡球比賽、深資童軍消防訓練班及會長盃（深資童軍）保齡球比賽、童軍食物營養章（服務組）訓練班、獨木舟一、二、三星訓練班、主席盃（童軍）保齡球比賽、金紫荊運動攀登活動、幼童軍氣象章訓練班、小幼童軍遊戲日暨總監盾比賽、小幼支部地壺球體驗及小童軍 STEM 工作坊（深造班）等。

本區亦樂於為社區服務，主辦、協辦或參與了多項服務，包括香港童軍大會操場內秩序、五四青年節升旗禮、九龍地域服務日、獅情長意探訪獨居及雙老活動及深水埗新春攤位活動等。



區會長
吳國偉博士



區主席
馮素娟女士



區總監
黃志堅先生



各區報告

九龍城區



回顧了過去一年，九龍城區舉辦各類會議、活動及訓練，包括第 46 屆區務委員會周年會議、第 47 屆區務委員會就職典禮、六色積木 (Six Bricks) 工作坊、金紫荊獎章考驗營、領導才訓練班、區總監挑戰盃 2023 — 小草運動會、童軍會長盃技能比賽 2023-2024、草地門球體驗日、地板冰壺體驗、甲辰年新春團拜暨盆菜晚宴聯誼及港澳童軍共融交流等。

這些活動不僅豐富了童軍的體驗，培養了領導與團隊精神，更凝聚了各支部童軍成員及領袖，使我們共同學習與成長。

來年計劃舉辦童軍成員及領袖招募活動，藉此希望招募新成員加入本區公開童軍旅，使成員人數有所增長。



區會長
伍海山先生, MH



區主席
鄭君任先生



區總監
林瑋傑先生



各區報告

九龍塘區

KOWLOON TONG DISTRICT



區會長
陳黎惠蓮女士



區主席
湯茹淑馨女士



區總監
鍾德成先生

九龍塘區在過去一年，憑藉各區職員努力及區務委員會的鼎力支持下繼續舉辦20多項訓練班及活動予青少年成員，旨在提供更多元化的活動，協助成員完成各支部最高獎章。

在大型活動方面，本區更不遺餘力，除了舉辦區務委員會就職典禮外，亦舉辦童遊沙頭角，讓區內成員及家長探討這個神秘的地方。於社區服務方面，本區亦派發1,200個福袋予8個受惠機構，以宣揚童軍服務社區的精神。



各區報告

旺角區

2023 至 2024 年度正是旺角區成立 66 周年的紀念日，繼續秉承培育青少年工作，造福社會的抱負，除了積極參與區內多項不同類型的服務及社區活動外，為慶祝旺角區會 66 周年里程碑，本區舉辦一連串富童軍色彩的 MKD 65 跨年祭紀念活動，包括「旺角區區務周年會議暨跨越 65 周年活動開幕禮」、「童在野·美食巡禮」、「童心同想·設計比賽」、「童手無戲·長者服務」、「童洞識一切·探洞遊」、「甲辰年新春團拜暨 童心同 FUN·嘉年華」活動。



本年度舉辦了各項多元化童軍活動與訓練，包括金紫荊考驗營、大自然旅行及射擊班等，更有一年一度的支部比賽予不同支部的成員參加。社區服務方面，本年度安排了區內童軍旅為區內外團體機構提供 9 次服務，共派出 102 人，進行了合共 1,140 小時的服務。本年度的全區領袖活動包括「旺角區區務委員會第 66 屆就職典禮暨周年聚餐」、「甲辰年新春團拜暨童心同 FUN·嘉年華」及新領袖培訓計劃，加強區與旅領袖及區務委員的聯繫，同時亦強化區發展成員活動和領袖訓練的資源，培訓新晉區幹部領袖。

此外，於成員考獲支部最高獎章的方面，本年度共有 10 名幼童軍考獲金紫荊獎章及 3 名童軍考獲總領袖獎章，並有 3 名領袖完成木章訓練，而一直支持本區會的多名區內領袖及區職員亦獲頒不同獎勵。

在發展方面，東華三院包玉星學校於 2024 年 2 月開辦九龍第 1851 旅，為區內一個特能童軍旅。本區區務能順利發展，實有賴區會長、區主席和各區務委員慷慨支持，還有勞苦功高的區幹部職員、旅領袖及各單位的鼎力支持與合作。展望來年本區能繼續推動童軍運動及服務社會。



區會長
陳繼良先生



區主席
盧偉民先生



區總監
譚寶星先生



各區報告

深旺區



秉承培育青少年為己任，本年一如既往，進行了旅團探訪和開設多個訓練班和活動。這些活動給予成員學習和成長的環境。

小童軍支部舉辦兩個大型活動「童夢飛翔」和「森林奧運大派對」。「童夢飛翔」由成員自行設計和製作紙飛機，並參與手擲紙飛機比賽，透過活動小童軍們能展示自己的作品，得到別人的欣賞，樂在其中。於「森林奧運大派對」中，成員可挑戰自己的體能挑戰，更難得的是有機會扮演森林故事中的人物，為晉升下一個支部打下基礎。



幼童軍錦標賽以分站比賽進行，包括繩結、競技遊戲、金氏遊戲及神秘活動，讓區內的幼童軍發揮所長，互相交流和學習。

為推動成員認識不同地區文化，本區於 2023 年 7 月 8 至 9 日舉辦了「澳門、珠海文化探索之旅」海外交流活動，共 45 名領袖和成員一同參與，與當地 36 名童軍成員交流，並參觀澳門童軍總會，加深兩地童軍成員的認識，旅程中包括遊覽當地名勝、參觀澳門電力公司及珠海太空中心，活動完成後，得到參加者的正面評價。本區將會繼續舉辦更多交流活動，讓成員開拓視野，增廣國際觀。



區會長
楊學深先生



區主席
葉景強先生



區總監
何偉文先生 (署理)



各區報告

深水埗東區



本年度舉辦多項活動，「第 31 屆區務委員會周年會議」於 2023 年 6 月 17 日在香港童軍中心周湛樂集會堂順利舉行，當晚出席人數 80 名。於 2023 年 8 月 27 日舉行了保留成員計劃之童軍支部體驗活動——「澳門交流文化遊蹤」，對象為 11 至 13 歲幼童軍，共 40 名幼童軍及 10 名領袖參加，而澳門第 3 旅亦派出 30 人參與交流活動。

於社區服務方面，地域與各區合辦之「關愛社區童樂日」已於 2023 年 11 月 12 日舉行，本區與南山街坊會合辦派福袋活動，除了向區內長者派發福袋之外，部分福袋由小幼童軍成員及家長送到未能外出的長者家中，共 300 戶受惠家庭。此外，於 2024 年 3 月 23 日假石硤尾大坑東社區中心會堂舉行「深東樂韻喜洋洋」，向區內長者提供免費娛樂——懷舊金曲及宣傳防詐騙資訊，並派發福袋。參與服務童軍成員共 60 名，參加長者共 320 人，皆其樂融融。



於 2023 年 11 月 19 日以低碳生活、綠化社區為題，本區假深水埗楓樹街遊樂場舉行「綠在深水埗·城市定向遊同樂日」活動，同日亦舉行了「第 32 屆區務委員會就職典禮」。上午舉行之定向比賽共 300 人參加，隨後舉行之嘉年華設有攤位遊戲及表演節目，於遊戲中帶出可持續發展的信息，整個活動超過一千人參與。

「全區領袖聯誼——下白泥賞日落海鮮晚餐」於 2024 年 3 月 16 日舉行，先參觀屏山文物徑並於下白泥欣賞日落，隨後享用海鮮晚餐，共 30 人參加。



區會長
文振聲博士



區主席
顏志偉先生



區總監
易瑞文先生

各區報告

深水埗西區



區會長
姚南華先生



區主席
顏明秀女士



區總監
彭新華先生



本年度透過各區幹部同心努力，並獲各會務委員的鼎力支持下，本區提供了多項活動及訓練班，其中包括幼童軍水上安全章訓練班、金紫荊獎章考驗營、童軍領導才訓練班、童軍會長盾比賽及深資童軍遠足訓練班等。在傳統童軍技能以外，更舉辦童軍精神健康章訓練班、室內滑雪體驗日和紮染體驗工作坊，給予區內成員更多另類活動的體驗。

為促進區內各旅關係，於2024年3月舉行「躲避盤邀請賽」和「甲辰年新春團拜暨盆菜宴」，約百多位童軍及會務委員參與。於社區服務方面，於農曆期間協助深水埗街坊福利會「深水埗·深水情·街坊節」活動，與市民一同歡度佳節。



各區報告

油尖區

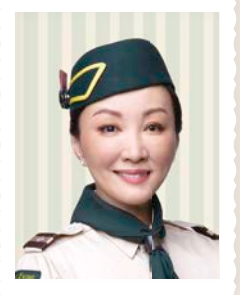


於本年度在拓展童軍運動和保留成員方面做出了不少努力，首先，我們成立了九龍第 1846 海童軍旅和復辦了九龍第 300 旅（油蔴地街坊會學校）。

本區提供了豐富的訓練和活動，包括通訊訓練班、電子章訓練班以及教導組通訊訓練班，共有超過百名童軍成員參與其中，並與香港業餘無線電台合作主辦了香港童軍國際電訊日分站和樂施毅行者特別服務，取得了顯著成效。



為推廣童軍形象，本區積極與不同政府部門合作，舉辦各種活動和服務，例如夏日繽紛市集嘉年華和油尖旺社區防火嘉年華，並與不同地區社團合作籌辦的活動，包括油尖旺社區健康巡禮、大角咀廟會、第五屆油蔴地榕樹頭節和油尖旺多元文化會。同時，我們也積極推動國民教育，每年舉辦之五四青年節升旗禮，今年更邀請「香港女童軍總會」參與，參與人數高達 150 人。此外，2024 年為油尖區成立 35 周年，已於年初開展了不同慶祝活動，包括油尖區成立 35 周年紀念章設計比賽、油尖區 3 人籃球比賽 2024 等，這展示了本區對童軍運動和社區服務的承諾和努力。



區會長
魏麗霞女士



區主席
許文傑先生



區總監
黎大恩先生

各單位 分佈圖

深水埗西區

地址：九龍深水埗麗閣邨麗荷樓 316-317 室
電郵：sspw@krscout.org
網址：www.krscout.org/sspw
開放時間：逢星期四 19:00-21:00
(公眾假期休息)

深旺區

地址：九龍深水埗昌新里 1 號
南昌邨南昌社區中心 4 樓
電郵：smd@krscout.org
網址：www.shammongscout.org
開放時間：每月第一個星期四 19:30-21:00
(公眾假期休息)



基維爾營地

地址：九龍飛鵝山大老坳
(沙田市地段第 592 號)
聯絡地址：九龍柯士甸道童軍徑
香港童軍中心 9 樓 926 室
電話：2957 6481 (九龍地域總部 -
營期查詢)
2327 3717 (基維爾營地)
傳真：2302 1163
電郵：gilwell@scout.org.hk
網址：www.krscout.org/Gilwell/

旺角區

地址：九龍大角咀櫻樹街 110 號
旺角區文娛康樂體育會林百欣中心 1 樓
傳真：3011 9516
電郵：mk@krscout.org
網址：sites.google.com/view/hkscoutmkd/
開放時間：每月第一及第三個星期三 19:00-21:30
(公眾假期休息)

香港童軍總會九龍地域

地址：九龍柯士甸道童軍徑
香港童軍中心 9 樓 926 室
電話：2957 6488
傳真：2302 1163
電郵：enquiry@krscout.org
網址：www.krscout.org
開放時間：星期一至六 09:00-13:00
及 14:00-18:00
(星期日及公眾假期休息)



油尖區

地址：九龍柯士甸道童軍徑
香港童軍中心 9 樓 927 室
電郵：yt@krscout.org
網址：www.krscout.org/yautsim
開放時間：星期六 14:00-22:00
星期日 09:00-16:00
(公眾假期休息)

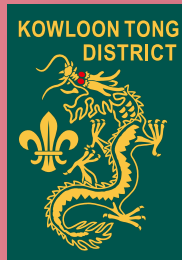
深水埗東區

地址：九龍石硤尾棠蔭街 17 號
大坑東社區中心 101 室陳其鏞教授會長堂
電話：3188 9109
傳真：3188 0727
電郵：sspe@krscout.org
網址：www.krscout.org/sspe
開放時間：星期一至五 19:00-21:00
(公眾假期休息)



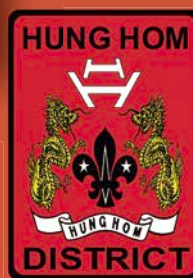
九龍城區

地址：九龍東頭(二)邨榮東樓地下 1-3 號
電話：2718 6609
傳真：2718 6608
電郵：enquiry@klcscout.hk
網址：www.krscout.org/klncity
開放時間：星期六 10:00-12:00 及 14:00-18:00
星期日 10:00-12:00
(公眾假期休息)



九龍塘區

地址：九龍九龍塘律倫街 11 號
電話：2336 9229/ 5703 6317
電郵：klg@krscout.org
網址：www.scout-kowloontong.org
開放時間：每月第二個星期四 20:00-22:00
星期六 10:30-12:00 及 15:00-17:00
星期日 10:00-12:00 及 15:00-17:00
(公眾假期休息)



紅磡區

地址：九龍馬頭圍邨芙蓉樓地下 104 室
電話：2712 3841
傳真：3011 1236
電郵：hh@krscout.org
網址：krscout.org/hhd
開放時間：逢星期五 19:00-21:00
(公眾假期休息)

何文田區

地址：九龍何文田愛民邨嘉民樓 6 樓 614 室
電郵：hmt@krscout.org
網址：www.krscout.org/homantin
開放時間：每月第三個星期四 19:30-21:30
(公眾假期休息)



會務委員會

當然委員

會長

伍燕梅小姐

主席

黃俊雄先生

地域總監

譚國權先生

名譽會長

何榮高先生, SBS, MBE

陳炳桓先生

陳耀星先生, SBS, JP

王仲熹先生, OStJ

林大輝博士, GBS, JP

劉漢華先生, SBS, JP

孫少文博士, BBS, JP

鄧錦雄博士, BBS, MH

劉桂棠先生

陳耀宗先生, JP(AUS)

黃錦成博士

徐美端小姐

顏志鴻先生

副會長

沈震宇先生

陳義光先生, SBStJ

梁鉅海先生, MH

陳黎惠蓮女士

蕭錦成先生

莫雲峰先生

江正本醫生

羅志勤先生

戴世豪先生

曾天柱先生

李耀光博士

楊敏健先生

余煥懷先生

黃勁先生

梁晉權先生

譚江嬌小姐

劉學強先生

黃智恒先生

周加強先生

余廣文先生

馮素娟女士

鄧偉業先生

林忠成博士

鄭永康先生

陳章鳳小姐

伍進超先生

關永樂先生

尤明德先生

卓德江先生

丁天佑先生

林梓軒先生

梅迪文先生

副主席

陳健龍先生

顏明秀女士

湯蕊瑗小姐

簡榮耀先生

范啟鏞先生

副地域總監 (行政)

梁婉冰女士

副地域總監 (活動與訓練)

殷斯偉先生

副地域總監 (常務)

黃冠生先生

助理地域總監 (產業)

鄭咄恆先生

助理地域總監 (訓練)

岑秀雲女士

助理地域總監 (支部)

林有根先生

助理地域總監 (區務)

岑子俊先生

助理地域總監 (行政)

郭家暉先生

助理地域總監 (專責)

何英華先生

助理地域總監 (公共關係)

劉斯琪女士 (署理)

助理地域總監 (活動)

鍾俊傑先生 (署理)

助理地域總監 (發展)

陳耀明先生 (署理)

地域總部總監 (領袖訓練)

黎家昇先生

地域總部總監 (設備管理)

黃兆佳先生

地域總部總監 (空童軍)

呂君謙先生

地域總部總監 (幼童軍)

李寶琮女士

地域總部總監 (訓練支援)

李榮光先生

地域總部總監 (童軍)

黃珮琪女士

地域總部總監 (產業)

郭立熙先生

地域總部總監 (海童軍)

梁國安先生

地域總部總監 (樂行童軍)

朱均偉先生

地域總部總監 (小童軍)

吳翠珊女士

地域總部總監 (發展)

陳耀明先生

地域總部總監 (公共關係)

陳倩雯女士

地域總部總監 (國際及內地事務)

黃兆芬女士

地域總部總監 (基維爾營地)

區嘉諾先生

地域總部總監 (行政)

文傑先生

地域總部總監 (區務)

曾柏祺先生

地域總部總監 (深資童軍)

鄧偉強先生

地域總部總監 (資訊科技)

麥偉雄先生

地域總部總監 (屬會)

鄧偉強先生 (署理)

地域總部總監 (訓練行政)

梁格爾先生 (署理)

地域總部總監 (航空活動)

曾卓醒先生 (署理)

地域總部總監 (海上活動)

霍偉明先生 (署理)

地域總部總監 (活動)

楊庭威先生 (署理)

地域總部總監 (支援)

余德輝先生 (署理)

地域總部總監 (專責)

(懸空)

地域總部總監 (社區參與及服務)

(懸空)

助理地域總部總監 (國際及內地事務)

張秀英女士

助理地域總部總監 (幼童軍)

鄧偉強先生

助理地域總部總監 (領袖訓練)

詹銘光先生

助理地域總部總監 (小童軍)

賴文豐先生

助理地域總部總監 (訓練行政)

梁格爾先生

助理地域總部總監 (航空活動)

曾卓醒先生

助理地域總部總監 (海上活動)

霍偉明先生

助理地域總部總監 (訓練支援)

楊庭威先生

助理地域總部總監 (童軍)
袁可欣小姐
助理地域總部總監 (空童軍)
廖雅媛小姐
助理地域總部總監 (區務)
蘇家樂先生
助理地域總部總監 (深資童軍)
林凱傑先生
助理地域總部總監 (樂行童軍)
許心怡女士
助理地域總部總監 (資訊科技)
林德祥先生
助理地域總部總監 (海童軍)
徐嘉苓女士 (署理)
助理地域總部總監 (屬會)
華敏婷小姐 (署理)
助理地域總部總監 (支援)
陳志輝先生 (署理)
助理地域總部總監 (行政)
(懸空)
助理地域總部總監 (公共關係)
(懸空)
助理地域總部總監 (設備管理)
(懸空)
助理地域總部總監 (產業)
(懸空)
助理地域總部總監 (基維爾營地)
(懸空)
助理地域總部總監 (專責)
(懸空)
助理地域總部總監 (活動)
(懸空)
助理地域總部總監 (發展)
(懸空)
助理地域總部總監 (社區參與及服務)
(懸空)
秘書
趙不洵博士
司庫
林日昌先生
紅磡區區總監
官文彬先生
何文田區區總監
黃志堅先生
九龍城區區總監
林瑋傑先生
九龍塘區區總監
鍾德成先生
旺角區區總監
譚寶星先生

深旺區區總監
何偉文先生 (署理)
深水埗東區區總監
易瑞文先生
深水埗西區區總監
彭新華先生
油尖區區總監
黎大恩先生
顧問
劉紹其先生
孔浩光先生
王 津先生 ,BBS, MBE, JP
劉富成博士
李道生先生
黃基安先生
法律顧問
鍾沛林先生 ,GBS, OBE, JP
領袖訓練主任
譚國權先生
黃騰達先生
李尚東先生
岑秀雲女士
殷斯偉先生
黎家昇先生
李榮光先生
李寶琮女士
助理領袖訓練主任
黃文輝先生
梁婉冰女士
林有根先生
官文彬先生
鍾德成先生
鍾俊傑先生
黃兆佳先生
高志雲先生
房順堯先生
呂君謙先生
黃詩曼女士
紅磡區會長
吳兆新博士
何文田區會長
吳國偉博士
九龍城區會長
伍海山先生 ,MH
九龍塘區會長
陳黎惠蓮女士
旺角區會長
陳繼良先生
深旺區會長
楊學深先生

深水埗東區會長
文振聲博士
深水埗西區會長
姚南華先生
油尖區會長
魏麗霞女士
紅磡區主席
鄭尔聰先生
何文田區主席
馮素娟女士
九龍城區主席
鄭君任先生
九龍塘區主席
湯茹淑馨女士
旺角區主席
盧偉民先生
深旺區主席
葉景強先生
深水埗東區主席
顏志偉先生
深水埗西區主席
顏明秀女士
油尖區主席
許文傑先生
地域執行幹事
梁偉倫先生
選任委員
邱家兆先生
彭開發先生
唐慧君女士
劉翠玲女士
黎天任先生
蘇淑芳女士
鄧念慈先生
鍾志樂先生
聘任委員
梁冠芬先生
譚天樂教授



執行委員會

當然委員

香港總監

黎偉生博士, IMSM

副香港總監 (常務)

吳家亮先生

地域總監

譚國權先生

主席

黃俊雄先生

副主席

陳健龍先生

顏明秀女士

湯蕊瑗小姐

簡榮耀先生

范啟鏞先生

副地域總監 (行政)

梁婉冰女士

副地域總監 (活動與訓練)

殷斯偉先生

副地域總監 (常務)

黃冠生先生

助理地域總監 (產業)

鄭啟恆先生

助理地域總監 (訓練)

岑秀雲女士

助理地域總監 (支部)

林有根先生

助理地域總監 (區務)

岑子俊先生

助理地域總監 (行政)

郭家暉先生

助理地域總監 (專責)

何英華先生

助理地域總監 (公共關係)

劉斯琪女士 (署理)

助理地域總監 (活動)

鍾俊傑先生 (署理)

助理地域總監 (發展)

陳耀明先生 (署理)

秘書

趙不洵博士

司庫

林日昌先生

紅磡區區總監

官文彬先生

何文田區區總監

黃志堅先生

九龍城區區總監

林瑋傑先生

九龍塘區區總監

鍾德成先生

旺角區區總監

譚寶星先生

深旺區區總監

何偉文先生 (署理)

深水埗東區區總監

易瑞文先生

深水埗西區區總監

彭新華先生

油尖區區總監

黎大恩先生

財務委員會主席

陳炳桓先生

公共關係委員會主席

湯蕊瑗小姐

藝能委員會主席

顏明秀女士

發展與領袖資源委員會主席

簡榮耀先生

訓練委員會主席

陳健龍先生

產業委員會主席

蕭錦成先生

內地事務委員會主席

范啟鏞先生

紅磡區主席

鄭爾聰先生

何文田區主席

馮素娟女士

九龍城區主席

鄭君任先生

九龍塘區主席

湯茹淑馨女士

旺角區主席

盧偉民先生

深旺區主席

葉景強先生

深水埗東區主席

顏志偉先生

深水埗西區主席

顏明秀女士

油尖區主席

許文傑先生

地域執行幹事

梁偉倫先生

選任委員

邱家兆先生

彭開發先生

唐慧君女士

劉翠玲女士

黎天任先生

蘇淑芳女士

鄧念慈先生

鍾志樂先生

助理總幹事 (常務)

馮鈺賢女士

聘任委員

梁冠芬先生

譚天樂教授

曹瓊月小姐

余霈鈞小姐

財務委員會

主席

陳炳桓先生

副主席

地域司庫

林日昌先生

當然委員

地域主席

黃俊雄先生

地域總監

譚國權先生

地域秘書

趙不洵博士

副地域總監 (常務)

黃冠生先生

副地域總監 (活動與訓練)

殷斯偉先生

副地域總監 (行政)

梁婉冰女士

會議秘書

地域執行幹事

梁偉倫先生

童軍基金管理委員會

主席

何榮高先生, SBS, MBE

當然委員

地域主席 (副主席)

黃俊雄先生

地域會長

伍燕梅小姐

地域總監

譚國權先生

地域秘書

趙不洵博士

地域司庫

林日昌先生

委員

陳炳桓先生

劉桂棠先生

陳耀宗先生, JP(AUS)

莊艾聰先生

劉翠玲女士

黎天任先生

黃勁先生

會議秘書

地域執行幹事

梁偉倫先生

公共關係委員會

主席

湯蕊瑗小姐

副主席

沈震宇先生

莫雲峰先生

蘇淑芳女士

譚江嬌小姐

劉學強先生

周加強先生

當然委員

地域主席

黃俊雄先生

地域總監

譚國權先生

副地域總監 (行政)

梁婉冰女士

助理地域總監 (公共關係)

劉斯琪女士 (署理)

地域總部總監 (公共關係)

陳倩雯女士

委員

常務部代表

岑子俊先生

活動與訓練部代表

林有根先生

黃櫟同小姐

彭開發先生

梁成瑄博士

甄志强先生

鄧德明博士

許綽妍小姐

梁俊堯先生

林偉文先生

馮慧玲女士

周偉基先生

李美琪女士

何家驥先生

會議秘書

外勤幹事

梁翠媚小姐

藝能委員會

主席

顏明秀女士

副主席

鄭文俊先生

林忠成博士

曾天柱先生

楊敏健先生

梁晉權先生

當然委員

地域主席

黃俊雄先生

地域總監

譚國權先生

副地域總監 (活動與訓練)

殷斯偉先生

助理地域總監 (活動)

鍾俊傑先生 (署理)

地域總部總監 (屬會)

鄧偉強先生 (署理)

潛水會主席或其代表

鄭忠先生

集研會主席或其代表

陳兆斌先生

童軍高爾夫球會主席或其代表

蕭錦成先生

童軍箭藝會主席或其代表

胡浩順先生

榮譽童軍會主席或其代表

蔡嘉俊先生

皮藝會主席或其代表

何寶兒女士

單車會主席或其代表

趙嘉俊先生

委員

紅磡區區總監代表

黃偉光先生

何文田區區總監代表

麥翰龍先生

九龍城區區總監代表

劉奕銘先生

九龍塘區區總監代表

黃志偉先生

旺角區區總監代表

李少華先生

深旺區區總監代表

范敬謙先生

深水埗東區區總監代表

關忠傑先生

深水埗西區區總監代表

王達皓先生

油尖區區總監代表

周國威先生

常務部代表

曾柏祺先生

行政部代表

鄭旻恆先生

陳穎琳小姐

明耀康先生

邢凱能先生

鍾偉言小姐

何瑞眉女士

鄧念慈先生

李釗霆先生

Mrs Gigi PCHAJEK

陳百鳴女士

會議秘書

外勤幹事

梁翠媚小姐

發展與領袖資源委員會

主席

簡榮耀先生

副主席

江正本醫生

梁晉權先生

鄧德明博士

梁桃芳女士

當然委員

地域主席

黃俊雄先生

地域總監

譚國權先生

副地域總監 (常務)

黃冠生先生

助理地域總監 (發展)

陳耀明先生 (署理)

地域總部總監 (發展)

陳耀明先生

地域總部總監 (社區參與及服務) (懸空)

委員

紅磡區區總監代表

區淑鋼女士

何文田區區總監代表

李偉傑先生

九龍城區區總監代表

曾子正先生

九龍塘區區總監代表

吳嘉雯女士

旺角區區總監代表

麥婉晶女士

深旺區區總監代表

謝天放先生

深水埗東區區總監代表

張秀珍女士

深水埗西區區總監代表

黎志堅先生

油尖區區總監代表

盧智聰先生

活動與訓練部代表

林有根先生

行政部代表

郭家暉先生

黃承志先生

關漢忠先生

馮慧玲女士

會議秘書

發展幹事

邱綺華小姐

訓練委員會

主席

陳健龍先生

副主席

周淑儀女士

葉常春女士

梁成瑄博士

陳海萍先生

陳祖璇先生

朱淑芬女士

陳耀生先生

周啟安先生

李耀光博士

當然委員

地域主席

黃俊雄先生

地域總監

譚國權先生

副地域總監 (活動與訓練)

殷斯偉先生

助理地域總監 (支部)

林有根先生

助理地域總監 (訓練)

岑秀雲女士

助理地域總監 (活動)

鍾俊傑先生 (署理)

地域總部總監 (領袖訓練)

黎家昇先生

地域總部總監 (訓練行政)

梁格爾先生 (署理)

地域總部總監 (訓練支援)

李榮光先生

地域總部總監 (樂行童軍)

朱均偉先生

地域總部總監 (深資童軍)

鄧偉強先生

地域總部總監 (童軍)

黃珮琪女士

地域總部總監 (幼童軍)

李寶琮女士

地域總部總監 (小童軍)

吳翠珊女士

地域總部總監 (海童軍)

梁國安先生

地域總部總監 (空童軍)

呂君謙先生

委員

常務部代表

陳耀明先生

行政部代表

劉斯琪女士

蕭坤樹先生

沈宏先生

鄔志成先生

彭開發先生

孔浩光先生

林偉文先生

黃基安先生

領袖訓練主任

李尚東先生

助理領袖訓練主任

黃兆佳先生

會議秘書

訓練幹事

何詠恩小姐

產業委員會

主席

蕭錦成先生

副主席

劉志宏博士, BBS, JP

朱啟文先生

陳穎琳小姐

劉志成博士, MH

伍又宜先生

戴世豪先生

黃勁先生

余煥懷先生

當然委員

地域主席

黃俊雄先生

地域總監

譚國權先生

副地域總監 (行政)

梁婉冰女士

助理地域總監 (產業)

鄭攸恆先生

地域總部總監 (產業)

郭立熙先生

地域總部總監 (基維爾營地)

區嘉諾先生

地域總部總監 (支援)

余德輝先生 (署理)

委員

常務部代表

蘇家樂先生

活動與訓練部代表

鍾俊傑先生

江建忠先生

陳振華先生

何展才先生

王偉成先生

胡偉明先生

梁啟恩先生

黃騰達先生

黃家駒先生

邱家兆先生

余廣文先生

莫儉榮先生, MH

會議秘書

營務幹事

曾耀明先生

內地事務委員會

主席

范啟鏞先生

副主席

蕭錦成先生

莫雲峰先生

曾天柱先生

周啟安先生

黃智恒先生

當然委員

地域主席

黃俊雄先生

地域總監

譚國權先生

副地域總監 (行政)

梁婉冰女士

助理地域總監 (行政)

郭家暉先生

地域總部總監 (國際及內地事務)

黃兆芬女士

委員

紅磡區區總監代表

區淑鋼女士

何文田區區總監代表

區惠霞女士

九龍城區區總監代表

林聲隆先生

九龍塘區區總監代表

黃志偉先生

旺角區區總監代表

麥婉晶女士

深旺區區總監代表

何偉文先生

深水埗東區區總監代表

張秀珍女士

深水埗西區區總監代表

唐嘉淇小姐

油尖區區總監代表

盧建豪先生

常務部代表

蘇家樂先生

活動與訓練部代表

岑秀雲女士

馮國衛先生

陳天俊先生

葉常春女士

會議秘書

助理地域總部總監 (國際及內地事務)

張秀英女士

銅獅勳章

梁婉冰女士

副地域總監 (公共關係與行政)



功績榮譽十字章

周自良先生
黃志堅先生
陳潔心女士
黃衛強先生
黃灌濠先生
官文彬先生
陸秀娥女士

九龍第 21 旅旅務委員會委員
何文田區區總監
深水埗東區區領袖
九龍第 96 旅旅長
九龍第 161 旅旅長
九龍第 257 旅旅長
九龍第 41 旅幼童軍副團長



功績榮譽獎章

顏志偉先生
黃鏡堂先生
李偉傑先生
黎錦明先生
林俊濤先生
何建中先生
譚偉才先生
李成林先生

深水埗東區主席
深水埗西區秘書
何文田區副區總監
旺角區樂行童軍區長
九龍第 53 旅副旅長
九龍第 21 旅樂行童軍團長
九龍第 249 旅童軍團長
九龍第 1 海童軍旅幼童軍副團長



優異服務獎章

黃俊雄先生
楊沛力先生
黃漢聰先生
馬建中先生
黃繼兒先生
陳美娟女士, MH
朱兆輝先生
余盈盈女士
王慧彩女士
黃璧璉女士
羅羽明博士
容超常先生
郭育慈先生
黃兆芬女士
趙汝誠先生
謝卓衡先生
謝彥君先生
陸恭正先生

地域主席
九龍第 205 旅副旅長
九龍第 61 旅旅長
九龍第 217 旅副旅長
九龍第 75 旅旅務委員會主席
九龍第 75 旅旅務委員會顧問
九龍第 256 旅深資童軍團長
九龍第 1230 旅旅長
九龍第 1713 旅小童軍副團長
深水埗東區副會長
深水埗東區副主席
九龍第 3 旅旅長
九龍第 138 旅旅務委員會顧問
九龍第 33 旅深資童軍副團長
九龍第 11 旅空童軍副團長
九龍第 18 旅幼童軍團長
九龍第 19 旅副旅長
九龍第 21 旅旅務委員會會長



優良服務獎章

江正本醫生
林凱傑先生
何倩冰女士
郭曉晴女士
區炳華先生
梁啟恩先生
楊位浩先生
黃智立先生
盧國才博士
黎美玲女士
鄭君任先生
曾敬熙博士
梁程遠先生
呂梅玉女士
陸嘉暉先生
陳泳聰先生
陳志恒先生
許俊先生
譚君文先生
吳錦祥先生
林嘉麒先生
溫瑞芳女士
鄧建明先生

地域副會長
助理地域總部總監 (深資童軍)
紅磡區副主席
九龍第 1272 旅幼童軍團長
九龍第 1 海童軍旅樂行海童軍副團長
九龍第 120 空童軍旅旅長
九龍第 120 空童軍旅空童軍團長
九龍第 79 旅旅長
九龍第 205 旅旅務委員會委員
九龍第 205 旅幼童軍團長
九龍城區主席
九龍第 17 旅小童軍副團長
九龍第 53 旅深資童軍團長
九龍第 161 旅幼童軍團長
九龍塘區副會長
九龍塘區副主席
九龍塘區幼童軍區長
九龍第 57 旅童軍副團長
九龍第 1250 旅小童軍團長
旺角區副主席
九龍第 15 旅童軍團長
九龍第 136 旅小童軍副團長
九龍第 256 旅童軍團長



林佩敏女士
鄭芙玉女士
黎翠瑩女士
嚴佩琮女士
冼國昌先生
劉至正先生
陳穎輝先生
謝詠芳女士
劉翠菁女士
彭文龍先生
吳紹璋先生
李紹宗先生
劉廣杰先生

九龍第 1201 旅旅長
九龍第 249 空童軍旅空童軍副團長
九龍第 249 空童軍旅幼童軍副團長
深水埗東區區務委員會委員
深水埗東區童軍區長
九龍第 3 旅童軍副團長
九龍第 13 海童軍旅旅長
深水埗西區區領袖
深水埗西區區領袖
油尖區名譽會長
九龍第 19 旅小童軍團長
九龍第 218 旅幼童軍副團長
九龍第 1468 旅幼童軍團長

特殊貢獻徽章徽扣

何榮高先生
顏志偉先生
何偉文先生

地域名譽會長
深水埗東區主席
九龍第 249 旅旅務委員會會長



特殊貢獻徽章

王家浩先生

旺角區副會長



香港總監高級嘉許

殷斯偉先生
岑秀雲女士
黃志堅先生
李尚東先生

副地域總監 (青少年活動與訓練)
助理地域總監 (訓練)
何文田區區總監
署理深旺區區總監



香港總監嘉許

朱均偉先生
吳翠珊女士
陳倩雯女士
文傑先生
賴文豐先生
袁可欣小姐
李偉傑先生
羅相熊先生
馮靖怡女士
冼國昌先生
陳穎輝先生
蔡志豪先生
甄沛豪博士
黃詩敏小姐
翁國輝先生

地域總部總監 (樂行童軍)
地域總部總監 (小童軍)
地域總部總監 (社區參與及服務)
地域總部總監 (領袖資源)
助理地域總部總監 (小童軍)
助理地域總部總監 (童軍)
何文田區副區總監
九龍塘區助理區總監 (深資童軍)
九龍塘區童軍區長
深水埗東區童軍區長
九龍第 13 海童軍旅旅長
九龍第 62 旅旅長
九龍第 18 旅副旅長
九龍第 138 旅幼童軍團長
九龍第 57 旅童軍團長



感謝狀

鄧彭寶琮女士
林楊美莉女士
黃朱奕女士
馮孫屹泓女士
梁黃素貞女士

九龍城區區領袖鄧仲強博士之夫人
九龍第 53 旅副旅長林俊濤先生之夫人
九龍第 161 旅旅長黃灌濠先生之夫人
旺角區深資童軍區長馮振鋒先生之夫人
九龍第 15 旅海童軍團長梁劍麟先生之夫人

童軍獎勵

長期服務四星獎章

黃炳基 深水埗西區顧問
黃基安 地域顧問
江建忠 九龍第 21 旅旅務委員會顧問



長期服務三星獎章

關志輝 九龍第 1 海童軍旅旅務委員會會長
譚寶星 旺角區區總監
劉炳忠 深水埗西區區務委員會委員
黎錦明 旺角區樂行童軍區長
林日昌 地域司庫
陳炳華 九龍第 21 旅旅務委員會委員
黃栢松 九龍第 90 旅旅務委員會主席



長期服務二星獎章

黎家昇 地域總部總監 (領袖訓練)
陳宏遠 紅磡區區務委員會委員
陳承偉 九龍第 1 海童軍旅旅長
陳炳桓 地域名譽會長
瞿國聲 紅磡區名譽會長
張再華 九龍第 35 旅旅務委員會委員
李潤球 九龍第 93 旅童軍團長



長期服務一星獎章

譚偉才 九龍第 249 旅童軍團長
范志強 九龍第 19 旅幼童軍團長
屈偉華 九龍第 19 旅樂行童軍副團長
曹敏慧 九龍第 19 旅深資童軍副團長
甄沛豪 九龍第 18 旅副旅長
陳載競 九龍第 19 旅旅務委員會顧問
王金國 九龍第 131 旅幼童軍團長
張思琪 九龍第 132 旅旅長
柯建榮 九龍第 191 旅旅長
麥偉雄 深水埗西區助理區總監 (深資童軍)
鄭惠慈 九龍第 113 旅童軍團長
梁佩美 九龍第 1593 旅幼童軍團長
劉桂棠 地域名譽會長
黃志堅 何文田區區總監
詹金輝 九龍第 249 旅童軍副團長
高永基 九龍第 249 旅幼童軍副團長
許俊明 九龍第 33 旅旅務委員會委員
周國威 油尖區助理區總監 (深資童軍)
覃樹邦 九龍第 1314 旅幼童軍團長
王慧彩 九龍第 1713 旅小童軍副團長
鄧仲基 地域領袖
傅偉宗 紅磡區副會長
程文娟 九龍第 17 旅幼童軍副團長
呂君謙 地域總部總監 (空童軍)
戚偉南 何文田區區務委員會委員
劉慕晶 九龍第 78 旅小童軍團長
謝秀嫻 九龍第 205 旅幼童軍副團長
鄧衛軒 九龍第 6 海童軍旅海童軍副團長
黃劍虹 九龍第 21 旅旅務委員會委員



長期服務獎章

黃澄清 九龍地域潛水會顧問
陳成昆 九龍第 17 旅幼童軍副團長
姜文彥 九龍第 11 旅童軍副團長
梁立勤 九龍第 18 旅旅務委員會顧問
黃謙駿 九龍第 18 旅樂行童軍團長
羅樂婷 九龍第 18 旅小童軍團長
柯燕萍 九龍第 19 旅旅務委員會核數師
鄭佩欣 九龍第 37 旅幼童軍團長
鄭施樂 九龍第 218 旅童軍副團長
李慧慧 九龍第 259 旅幼童軍團長
李慧珊 九龍第 1153 旅幼童軍副團長
陳海萍 地域訓練委員會副主席
張文龍 九龍第 29 旅深資童軍團長
沈頌恩 九龍第 29 旅樂行童軍副團長
張倩 九龍第 63 旅樂行童軍副團長
馮佩儀 九龍第 1154 旅幼童軍副團長
馮振鋒 九龍第 15 旅深資童軍團長
游錦昌 九龍第 1201 旅旅務委員會主席
吳健雄 九龍第 53 旅旅務委員會顧問
莊守堃 九龍第 53 旅旅務委員會委員
雷小敏 九龍第 57 旅旅務委員會司庫
連國煦 九龍第 171 旅童軍副團長
張萊珠 九龍第 1250 旅小童軍副團長
彭偉豪 九龍第 1294 旅旅長
孔慶源 九龍第 1593 旅幼童軍副團長
李偉深 九龍第 11 海童軍旅樂行童軍團長
黃子樺 九龍第 11 海童軍旅幼童軍副團長
徐美端 地域名譽會長
黎天任 地域會務委員會委員
徐志偉 深水埗西區名譽會長
馬婉兒 深水埗西區深資童軍區長
陳美娟 九龍第 75 旅旅務委員會顧問
張偉強 九龍第 1555 旅童軍團長
陳圖達 九龍第 33 旅旅務委員會主席
胡燕珊 九龍第 33 旅旅務委員會委員
陳偉漢 九龍第 33 旅幼童軍團長
溫嫦順 九龍第 33 旅幼童軍副團長
陳黎惠蓮 九龍塘區會長
何子雄 九龍第 1 海童軍旅旅務委員會委員
梁賜均 九龍第 136 旅旅務委員會委員
李順玲 九龍第 136 旅旅務委員會委員
黃信廣 九龍第 136 旅旅務委員會委員
陳少棠 油尖區顧問
鍾港武 油尖區顧問
孔昭華 油尖區顧問
關秀玲 油尖區顧問
楊子熙 油尖區顧問
曾伊齡 九龍第 161 旅副旅長
陳翠鳳 九龍第 107 旅幼童軍副團長
陳鳳蓮 九龍第 107 旅小童軍副團長
黎翠瑩 九龍第 249 旅幼童軍副團長
歐倩芬 九龍第 1201 旅幼童軍團長
陳淑懿 九龍第 1201 旅小童軍團長



何惠思 九龍第 1344 旅旅長
李雪儀 九龍第 1344 旅小童軍團長
林寶玲 九龍第 1475 旅旅長
龐青峯 九龍第 1555 旅幼童軍團長
鄭邦禧 九龍第 1555 旅幼童軍副團長
張碧緯 九龍第 138 旅旅務委員會委員
鍾永裕 九龍第 138 旅童軍團長
郭慕欣 九龍第 90 旅樂行童軍團長
陳麗明 九龍第 90 旅小童軍副團長
熊兆禧 旺角區區務委員會委員
梁兆龍 九龍第 136 旅幼童軍副團長
趙文淦 九龍第 17 旅旅務委員會委員
毛瀚韜 九龍第 17 旅深資童軍副團長
張兆高 九龍第 17 旅幼童軍副團長
梁語剛 九龍第 17 旅幼童軍副團長
李偉成 九龍第 50 旅旅務委員會委員
馬李佩貞 九龍第 53 旅旅務委員會顧問
潘樹照 九龍第 161 旅旅務委員會顧問
楊巧容 九龍第 161 旅旅務委員會委員
蔡耀霆 深水埗西區區設備管理員
陳倩雯 九龍第 90 旅幼童軍副團長
馬重華 九龍第 213 旅旅長
楊承憲 九龍第 213 旅深資童軍團長
蔡世鴻 九龍第 227 旅旅長
林嘉琪 九龍第 227 旅幼童軍團長
徐家康 九龍第 227 旅幼童軍副團長
陳季盈 九龍第 243 旅幼童軍副團長
鄺芙玉 九龍第 257 旅樂行童軍副團長
何俊傑 九龍第 1357 旅深資童軍團長
吳靄筠 九龍第 1674 旅幼童軍團長
何貴樑 九龍第 30 旅童軍團長
張光耀 九龍第 67 旅副旅長
高海謙 九龍第 67 旅深資童軍團長
劉惠強 九龍第 67 旅童軍副團長
鍾健樂 九龍第 77 旅深資童軍副團長
盧佩筠 九龍第 78 旅幼童軍團長
莊亦琳 九龍第 93 旅童軍副團長
何志磊 九龍第 121 旅教練員
董詠詩 九龍第 205 旅旅務委員會委員
江家勇 九龍第 205 旅旅務委員會委員
黃詠寶 九龍第 48 旅深資童軍團長
陳榮彬 九龍第 21 旅旅務委員會司庫
余菁慧 九龍第 21 旅幼童軍團長

2022 年度模範童軍

九龍第 79 旅幼童軍 劉盈孜

2023 年香港青年獎勵計劃

銀章

九龍第 150 旅 蔡承亨
九龍第 126 旅 吳嘉俊
九龍第 126 旅 楊采雯

銅章

深旺區 潘信晞
九龍第 192 旅 孫澄之
九龍第 138 旅 謝愷婷



2023 年地域總監嘉許



紅磡區

九龍第 29 旅 聖公會奉基小學校長
九龍第 80 旅 天神嘉諾撒學校校長

黃悅明博士
呂寶琦女士



何文田區

九龍第 1643 旅 國際佛光會香港協會秘書長
九龍第 1772 旅 創知中學校長
九龍第 1796 旅 樂沛兒幼稚園校長

永 富法師
黃晶榕博士
溫寶儀女士



九龍城區

九龍第 1703 旅 九龍塘天主教華德學校校長
九龍第 1754 旅 獻主會溥仁小學校長

王伯基先生
余詩慧女士



九龍塘區

九龍第 73 旅 啟思小學校長
九龍第 106 旅 九龍塘學校 (小學部) 校長

蘇陳素明女士
梁綺華女士



旺角區

九龍第 4 旅 九龍第 4 旅旅務委員會主席
九龍第 10 旅 九龍第 10 旅旅務委員會會長
九龍第 136 旅 九龍第 136 旅旅務委員會會長

丁天佑先生
田慧儀女士
葉德榮先生



深旺區

九龍第 202 旅 深水埗官立小學校長
九龍第 216 旅 中華基督教會望覺堂啟愛學校校長
九龍第 1475 旅 地利亞英文小學暨幼稚園校長
九龍第 1484 旅 聖瑪加利男女英文中小學校長

黃鳳霞女士
梁媛琴女士
左筱霞女士
李蘭苑女士



深水埗東區

九龍第 34 旅 深水埔街坊福利會小學校長
九龍第 141 旅 聖方濟各堂區主任司鐸
九龍第 1740 旅 聖方濟愛德小學校長

張麗雲女士
麥英健神父
王澤純女士



深水埗西區

九龍第 213 旅 佛教大雄中學校長
九龍第 227 旅 中華基督教會協和小學 (長沙灣) 校長

招康明先生
蔡世鴻先生



油尖區

九龍第 18 旅 德信學校校長
九龍第 21 旅 中華基督教會青年會協調幹事 (康體事工)
九龍第 37 旅 循道學校校長

李英超先生
陳敏璇女士
陳淑英女士



2023 年傑出旅團領袖獎勵計劃



紅磡區

九龍第 1 海童軍旅童軍團長
九龍第 1 海童軍旅深資童軍副團長
九龍第 120 旅旅長
九龍第 120 旅幼童軍團長
九龍第 120 旅深資童軍副團長
九龍第 150 旅深資童軍副團長
九龍第 1272 旅童軍團長
九龍第 1272 旅幼童軍團長
九龍第 1272 旅幼童軍團長
九龍第 1272 旅幼童軍副團長
九龍第 1272 旅幼童軍副團長

韓惠卿
韓嘉茜
梁啟恩
李露莎
江振華
袁可欣
陳凱晴
郭曉晴
盧慶垣
陳琬婷
余寶珊



何文田區

九龍第 2 海童軍旅童軍團長
九龍第 2 海童軍旅幼童軍團長
九龍第 30 旅童軍團長
九龍第 67 旅深資童軍團長
九龍第 79 旅幼童軍副團長
九龍第 93 旅童軍副團長
九龍第 121 旅童軍團長
九龍第 205 旅樂行童軍團長
九龍第 205 旅童軍團長
九龍第 205 旅童軍團長
九龍第 205 旅童軍團長
九龍第 205 旅幼童軍副團長
九龍第 1643 旅童軍團長
九龍第 1662 旅幼童軍團長

馮錦菱
楊詩韻
何貴樑
高海謙
余穎佳
李婉蔚
簡懷恩
鄭文誠
何焯鏗
陳智豪
陳厚善
張少萍
譚綺盈
詹銘亮



九龍城區

九龍第 17 旅童軍副團長
九龍第 17 旅幼童軍副團長
九龍第 17 旅幼童軍副團長
九龍第 17 旅小童軍副團長
九龍第 17 旅小童軍副團長
九龍第 53 旅童軍團長
九龍第 53 旅幼童軍團長
九龍第 53 旅幼童軍副團長
九龍第 161 旅幼童軍團長

王銘深
朱頌詩
張天明
林瑋亮
曾敬熙
梁程遠
李莉莉
蔡兆昌
呂梅玉



九龍塘區

九龍第 57 旅幼童軍團長
九龍第 57 旅童軍副團長
九龍第 61 旅童軍副團長
九龍第 61 旅童軍副團長

陸嘉迪
許 俊
黃聲縉
羅麗茵



旺角區

九龍第 10 旅童軍團長
九龍第 10 旅小童軍團長
九龍第 15 旅童軍團長

陳杏儀
祝惠娥
梁釗麟



深旺區

九龍第 75 旅幼童軍副團長
九龍第 75 旅幼童軍副團長
九龍第 75 旅幼童軍副團長
九龍第 75 旅幼童軍副團長
九龍第 75 旅小童軍副團長
九龍第 75 旅小童軍副團長
九龍第 75 旅小童軍副團長
九龍第 1668 旅小童軍團長
九龍第 1787 旅童軍副團長

伍思敏
吳大偉
李展鵬
鄧睿禎
陳慧玲
葉文瀚
鄧樹昌
吳恆衛
譚瑋衛



深水埗東區

九龍第 13 海童軍旅副團長
九龍第 62 旅幼童軍副團長
九龍第 62 旅幼童軍副團長
九龍第 96 旅童軍副團長
九龍第 122 旅旅長
九龍第 1580 旅童軍團長

崔詠倫
李寶雯
鄭小娟
張廷軒
胡孝鈺
黃志華



深水埗西區

九龍第 3 海童軍旅童軍團長
九龍第 3 海童軍旅童軍副團長
九龍第 8 海童軍旅童軍團長
九龍第 33 旅深資童軍團長
九龍第 33 旅幼童軍團長
九龍第 33 旅小童軍副團長
九龍第 33 旅小童軍副團長
九龍第 33 旅小童軍副團長
九龍第 90 旅童軍團長
九龍第 90 旅幼童軍副團長
九龍第 90 旅幼童軍副團長
九龍第 90 旅幼童軍副團長
九龍第 243 旅幼童軍團長
九龍第 257 旅深資童軍團長
九龍第 257 旅童軍團長
九龍第 257 旅童軍副團長
九龍第 1106 旅童軍副團長
九龍第 1304 旅幼童軍團長

吳子軒
鍾慧慈
周智健
裘文慧
陳偉漢
冼秀鈴
陳曉鈴
賴文鐘
李柏賢
王嘉玲
畢海祺
陳衍宇
陳倩雯
王席雄
黎嘉竣
羅俊朗
蘇詠嫻
謝志安
黃可欣



油尖區

九龍第 218 旅童軍團長
九龍第 218 旅幼童軍團長
九龍第 218 旅幼童軍副團長
九龍第 218 旅幼童軍副團長
九龍第 1468 旅幼童軍團長
九龍第 1468 旅小童軍團長

郭子鋒
吳金文
李紹宗
鍾瑋顏
劉廣杰
李麗珠



2023 年傑出旅團獎勵計劃



紅磡區

九龍第 1 海童軍旅 幼童軍團
 九龍第 1 海童軍旅 海童軍團
 九龍第 1 海童軍旅 深資海童軍團
 九龍第 1 海童軍旅 樂行海童軍團
 九龍第 29 旅 童軍團
 九龍第 29 旅 深資童軍團
 九龍第 42 旅 幼童軍團
 九龍第 80 旅 小童軍團
 九龍第 80 旅 幼童軍團
 九龍第 89 旅 幼童軍團
 九龍第 120 旅 小童軍團
 九龍第 120 旅 幼童軍團
 九龍第 120 旅 空童軍團
 九龍第 120 旅 深資童軍團
 九龍第 120 旅 樂行空童軍團
 九龍第 150 旅 幼童軍團
 九龍第 150 旅 童軍團
 九龍第 150 旅 深資空童軍團
 九龍第 1080 旅 幼童軍團
 九龍第 1097 旅 小童軍團
 九龍第 1272 旅 幼童軍 A 團
 九龍第 1272 旅 幼童軍 C 團
 九龍第 1272 旅 幼童軍 D 團
 九龍第 1272 旅 童軍團
 九龍第 1272 旅 深資童軍團
 九龍第 1288 旅 小童軍團
 九龍第 1288 旅 幼童軍團
 九龍第 1288 旅 童軍團
 九龍第 1288 旅 深資童軍團
 九龍第 1288 旅 樂行童軍團
 九龍第 1292 旅 幼童軍團
 九龍第 1408 旅 小童軍團
 九龍第 1525 旅 小童軍團
 九龍第 1630 旅 小童軍 B 團
 九龍第 1630 旅 幼童軍團
 九龍第 1667 旅 幼童軍團
 九龍第 1793 旅 幼童軍團



何文田區

九龍第 2 海童軍旅 幼童軍團
 九龍第 6 海童軍旅 幼童軍團
 九龍第 12 旅 童軍 A 團
 九龍第 12 旅 童軍 B 團
 九龍第 12 旅 深資童軍團
 九龍第 30 旅 童軍團
 九龍第 67 旅 童軍團
 九龍第 67 旅 深資童軍團
 九龍第 78 旅 小童軍團
 九龍第 78 旅 幼童軍團
 九龍第 79 旅 小童軍 A 團
 九龍第 79 旅 小童軍 B 團
 九龍第 79 旅 幼童軍 A 團
 九龍第 79 旅 幼童軍 B 團
 九龍第 79 旅 幼童軍 C 團
 九龍第 88 旅 幼童軍團
 九龍第 93 旅 童軍 A 團
 九龍第 93 旅 童軍 B 團
 九龍第 93 旅 深資童軍團
 九龍第 93 旅 樂行童軍團
 九龍第 117 旅 幼童軍團
 九龍第 121 旅 童軍團
 九龍第 121 旅 深資童軍團
 九龍第 205 旅 小童軍團
 九龍第 205 旅 幼童軍 A 團
 九龍第 205 旅 幼童軍 B 團
 九龍第 205 旅 童軍 A 團
 九龍第 205 旅 童軍 B 團
 九龍第 205 旅 童軍 C 團
 九龍第 205 旅 深資童軍團
 九龍第 205 旅 樂行童軍團
 九龍第 290 旅 幼童軍團
 九龍第 1532 旅 樂行童軍團
 九龍第 1643 旅 幼童軍團
 九龍第 1643 旅 童軍團
 九龍第 1662 旅 幼童軍團
 九龍第 1772 旅 童軍團
 九龍第 1796 旅 小童軍團



九龍城區

九龍第 17 旅 小童軍團
 九龍第 17 旅 幼童軍團

九龍第 17 旅
 九龍第 41 旅
 九龍第 51 旅
 九龍第 53 旅
 九龍第 53 旅
 九龍第 53 旅
 九龍第 53 旅
 九龍第 84 旅
 九龍第 84 旅
 九龍第 84 旅
 九龍第 84 旅
 九龍第 140 旅
 九龍第 140 旅
 九龍第 161 旅
 九龍第 161 旅
 九龍第 1335 旅



九龍塘區

九龍第 2 旅
 九龍第 13 旅
 九龍第 13 旅
 九龍第 13 旅
 九龍第 13 旅
 九龍第 57 旅
 九龍第 57 旅
 九龍第 57 旅
 九龍第 57 旅
 九龍第 61 旅
 九龍第 61 旅
 九龍第 61 旅
 九龍第 171 旅
 九龍第 171 旅
 九龍第 1250 旅
 九龍第 1250 旅
 九龍第 1250 旅
 九龍第 1250 旅
 九龍第 1250 旅
 九龍第 1294 旅
 九龍第 1294 旅
 九龍第 1361 旅
 九龍第 1361 旅
 九龍第 1361 旅
 九龍第 1361 旅



旺角區

九龍第 10 旅 小童軍團
 九龍第 10 旅 幼童軍團
 九龍第 10 旅 童軍團
 九龍第 10 旅 海童軍團
 九龍第 15 旅 童軍團
 九龍第 15 旅 深資童軍團
 九龍第 35 旅 小童軍團
 九龍第 35 旅 幼童軍團
 九龍第 136 旅 小童軍 A 團
 九龍第 136 旅 幼童軍 A 團
 九龍第 136 旅 童軍團
 九龍第 136 旅 深資童軍團
 九龍第 199 旅 童軍團
 九龍第 1313 旅 小童軍團
 九龍第 1313 旅 幼童軍團



深旺區

九龍第 75 旅 小童軍 A 團
 九龍第 75 旅 小童軍 B 團
 九龍第 75 旅 小童軍 C 團
 九龍第 75 旅 小童軍 D 團
 九龍第 75 旅 幼童軍 A 團
 九龍第 75 旅 幼童軍 B 團
 九龍第 75 旅 幼童軍 C 團
 九龍第 75 旅 幼童軍 D 團
 九龍第 75 旅 幼童軍 E 團
 九龍第 75 旅 童軍團
 九龍第 75 旅 海童軍團
 九龍第 75 旅 深資童軍團
 九龍第 75 旅 樂行童軍團
 九龍第 126 旅 童軍團
 九龍第 126 旅 深資童軍團
 九龍第 126 旅 樂行童軍團
 九龍第 202 旅 幼童軍團
 九龍第 249 旅 小童軍團
 九龍第 249 旅 幼童軍 A 團
 九龍第 249 旅 幼童軍 B 團
 九龍第 249 旅 空童軍 A 團

九龍第 249 旅
 九龍第 249 旅
 九龍第 256 旅
 九龍第 256 旅
 九龍第 1201 旅
 九龍第 1201 旅
 九龍第 1201 旅
 九龍第 1201 旅
 九龍第 1201 旅
 九龍第 1230 旅
 九龍第 1314 旅
 九龍第 1417 旅
 九龍第 1555 旅
 九龍第 1555 旅
 九龍第 1555 旅
 九龍第 1555 旅
 九龍第 1668 旅
 九龍第 1668 旅
 九龍第 1673 旅
 九龍第 1673 旅
 九龍第 1787 旅
 九龍第 1787 旅
 九龍第 1787 旅

空童軍 B 團
 深資空童軍團
 樂行空童軍團
 童軍團
 深資童軍團
 小童軍團
 幼童軍 A 團
 幼童軍 B 團
 童軍團
 深資童軍團
 小童軍團
 幼童軍團
 幼童軍 A 團
 小童軍 A 團
 小童軍 B 團
 幼童軍 A 團
 幼童軍 B 團
 幼童軍 C 團
 童軍團
 深資童軍團
 小童軍團
 幼童軍團
 童軍團
 深資童軍團
 幼童軍團
 童軍團
 深資童軍團

九龍第 8 海童軍旅
 九龍第 33 旅
 九龍第 33 旅
 九龍第 33 旅
 九龍第 33 旅
 九龍第 90 旅
 九龍第 90 旅
 九龍第 90 旅
 九龍第 90 旅
 九龍第 194 旅
 九龍第 213 旅
 九龍第 213 旅
 九龍第 227 旅
 九龍第 243 旅
 九龍第 246 旅
 九龍第 257 旅
 九龍第 257 旅
 九龍第 257 旅
 九龍第 1106 旅
 九龍第 1108 旅
 九龍第 1252 旅
 九龍第 1252 旅
 九龍第 1253 旅
 九龍第 1304 旅
 九龍第 1315 旅
 九龍第 1315 旅
 九龍第 1315 旅
 九龍第 1315 旅
 九龍第 1357 旅
 九龍第 1357 旅
 九龍第 1602 旅
 九龍第 1674 旅

深資海童軍團
 小童軍團
 幼童軍團
 童軍團
 深資童軍團
 幼童軍團
 童軍團
 深資童軍團
 樂行童軍團
 幼童軍團
 童軍團
 深資童軍團
 幼童軍團
 童軍團
 深資童軍團
 樂行童軍團
 童軍團
 深資童軍團
 小童軍 A 團
 小童軍 B 團
 幼童軍團
 幼童軍團
 小童軍 A 團
 小童軍 B 團
 小童軍 C 團
 小童軍 D 團
 小童軍團
 幼童軍團
 童軍團
 幼童軍團
 幼童軍團



深水埗東區

九龍第 3 旅 小童軍團
 九龍第 3 旅 幼童軍團
 九龍第 3 旅 童軍團
 九龍第 3 旅 深資童軍團
 九龍第 3 旅 樂行童軍團
 九龍第 13 海童軍旅 幼童軍團
 九龍第 13 海童軍旅 海童軍團
 九龍第 22 旅 幼童軍團
 九龍第 34 旅 幼童軍團
 九龍第 36 旅 幼童軍團
 九龍第 36 旅 童軍團
 九龍第 48 旅 小童軍團
 九龍第 48 旅 幼童軍團
 九龍第 48 旅 童軍團
 九龍第 48 旅 深資童軍團
 九龍第 48 旅 樂行童軍團
 九龍第 62 旅 小童軍團
 九龍第 62 旅 幼童軍團
 九龍第 62 旅 童軍團
 九龍第 62 旅 深資童軍團
 九龍第 70 旅 童軍團
 九龍第 96 旅 深資童軍團
 九龍第 96 旅 樂行童軍團
 九龍第 96 旅 幼童軍團
 九龍第 115 旅 童軍團
 九龍第 122 旅 深資童軍團
 九龍第 122 旅 樂行童軍團
 九龍第 124 旅 童軍團
 九龍第 138 旅 小童軍團
 九龍第 138 旅 幼童軍團
 九龍第 138 旅 童軍團
 九龍第 138 旅 海童軍團
 九龍第 138 旅 深資童軍團
 九龍第 138 旅 樂行童軍團
 九龍第 141 旅 童軍團
 九龍第 141 旅 深資童軍團
 九龍第 141 旅 童軍團
 九龍第 147 旅 深資童軍團
 九龍第 147 旅 樂行童軍團
 九龍第 147 旅 幼童軍團
 九龍第 188 旅 童軍團
 九龍第 188 旅 海童軍團
 九龍第 1580 旅 童軍團
 九龍第 1685 旅 海童軍團
 九龍第 1685 旅 深資海童軍團
 九龍第 1740 旅 幼童軍團



油尖區

九龍第 11 旅 童軍團
 九龍第 11 旅 空童軍團
 九龍第 11 旅 深資童軍團
 九龍第 11 旅 深資空童軍團
 九龍第 18 旅 小童軍團
 九龍第 18 旅 幼童軍團
 九龍第 18 旅 童軍團
 九龍第 18 旅 深資童軍團
 九龍第 18 旅 樂行童軍團
 九龍第 18 旅 小童軍 A 團
 九龍第 19 旅 小童軍 B 團
 九龍第 19 旅 幼童軍 A 團
 九龍第 19 旅 幼童軍 B 團
 九龍第 19 旅 童軍 A 團
 九龍第 19 旅 童軍 B 團
 九龍第 19 旅 深資童軍團
 九龍第 19 旅 樂行童軍團
 九龍第 21 旅 小童軍團
 九龍第 21 旅 幼童軍 A 團
 九龍第 21 旅 幼童軍 B 團
 九龍第 21 旅 幼童軍 C 團
 九龍第 21 旅 童軍團
 九龍第 21 旅 海童軍團
 九龍第 21 旅 空童軍團
 九龍第 21 旅 深資童軍團
 九龍第 21 旅 深資海童軍團
 九龍第 21 旅 深資空童軍團
 九龍第 21 旅 樂行童軍團
 九龍第 37 旅 幼童軍團
 九龍第 130 旅 童軍團
 九龍第 130 旅 深資童軍團
 九龍第 131 旅 幼童軍團
 九龍第 132 旅 幼童軍團
 九龍第 189 旅 幼童軍團
 九龍第 218 旅 幼童軍團
 九龍第 218 旅 童軍團
 九龍第 218 旅 深資童軍團
 九龍第 259 旅 小童軍團
 九龍第 259 旅 幼童軍團
 九龍第 1068 旅 小童軍團
 九龍第 1153 旅 幼童軍團
 九龍第 1273 旅 幼童軍團
 九龍第 1468 旅 小童軍團
 九龍第 1468 旅 幼童軍團
 九龍第 1468 旅 童軍團
 九龍第 1468 旅 深資童軍團
 九龍第 1698 旅 童軍團
 九龍第 1698 旅 深資童軍團
 九龍第 1822 旅 幼童軍團



深水埗西區

九龍第 3 海童軍旅 幼童軍團
 九龍第 3 海童軍旅 海童軍團
 九龍第 3 海童軍旅 深資海童軍團
 九龍第 8 海童軍旅 海童軍團

支部獎章

貝登堡獎章



黃嘉欣 九龍第 33 旅
張琪峰 九龍第 33 旅
丁浩文 九龍第 150 旅
馮浩堅 九龍第 1288 旅
郭肇樺 九龍第 1532 旅

榮譽童軍獎章



吳朗謙 九龍第 11 旅
曹瓊月 九龍第 12 旅
羅耀宗 九龍第 12 旅
葉柏伶 九龍第 13 旅
徐偉洛 九龍第 57 旅
趙朗謙 九龍第 75 旅
陳嘉喬 九龍第 90 旅
邵璐瑤 九龍第 150 旅
蔡承亨 九龍第 150 旅
蕭卓文 九龍第 205 旅
余皓騫 九龍第 1698 旅
林汶珊 九龍第 1698 旅

總領袖獎章



謝宛芯 九龍第 3 海童軍旅
陳翰楠 九龍第 3 海童軍旅
陳光庭 九龍第 6 旅
雷朗熙 九龍第 6 旅
鄧睿恩 九龍第 6 旅
曾勺旂 九龍第 10 旅
李明睿 九龍第 11 旅
陳鈺澄 九龍第 11 海童軍旅
林沁穎 九龍第 11 海童軍旅
蘇榆庭 九龍第 11 海童軍旅
黃曉全 九龍第 13 旅
鄭曉彤 九龍第 15 旅
鍾銘滔 九龍第 15 旅
黃綺婷 九龍第 15 旅
朱晉樺 九龍第 18 旅
陳力維 九龍第 18 旅
陳卓詩 九龍第 21 旅
陳樂晴 九龍第 21 旅
黃奕希 九龍第 21 旅
朱敬衡 九龍第 51 旅
石懷璞 九龍第 57 旅
章銘麟 九龍第 90 旅
葉浩霖 九龍第 90 旅
趙秀潔 九龍第 93 旅
葉承諭 九龍第 120 旅
蕭海桓 九龍第 126 旅
盧樂恩 九龍第 126 旅
林晉煒 九龍第 126 旅
黎頌妍 九龍第 126 旅
梁靖朗 九龍第 136 旅
鍾曉雪 九龍第 138 旅
陳美君 九龍第 138 旅
梁凱正 九龍第 138 旅
車凱為 九龍第 138 旅
謝愷婷 九龍第 138 旅
李梓熙 九龍第 138 旅
謝寶瑩 九龍第 205 旅
吳軍灝 九龍第 205 旅
陳思穎 九龍第 205 旅
陳思宇 九龍第 205 旅
陳芷翹 九龍第 213 旅

楊舜傑 九龍第 213 旅
陳啟譽 九龍第 218 旅
劉浩翔 九龍第 218 旅
何智康 九龍第 257 旅
呂桂祥 九龍第 257 旅
王俊鑑 九龍第 257 旅
梁稚鍵 九龍第 1288 旅
李偉源 九龍第 1288 旅
周宛瑩 九龍第 1288 旅
陳善童 九龍第 1357 旅
陳俊霖 九龍第 1357 旅
何愷健 九龍第 1468 旅
許景堯 九龍第 1468 旅
王海晴 九龍第 1468 旅
盧家悅 九龍第 1468 旅

金紫荊獎章



羅靖喬 九龍第 2 海童軍旅
何穎彤 九龍第 2 海童軍旅
關灝文 九龍第 3 旅
盧俊同 九龍第 3 旅
葉欣正 九龍第 6 旅
錢政熙 九龍第 6 旅
盧朗楓 九龍第 6 旅
陸泓睿 九龍第 6 旅
譚裕恩 九龍第 6 旅
郭芷妤 九龍第 10 旅
許嘉琪 九龍第 10 旅
王予翹 九龍第 10 旅
黃安盈 九龍第 10 旅
周靖哲 九龍第 10 旅
田 御 九龍第 13 旅
吳梓瑜 九龍第 17 旅
陳峻然 九龍第 17 旅
何承謙 九龍第 17 旅
周鈺傑 九龍第 17 旅
曾立仁 九龍第 17 旅
招景朗 九龍第 17 旅
陶孝杰 九龍第 17 旅
姚納彥 九龍第 17 旅
陳明熙 九龍第 17 旅
高 植 九龍第 17 旅
何曉齊 九龍第 18 旅
李卓軒 九龍第 18 旅
梁迦淳 九龍第 18 旅
歐頌希 九龍第 18 旅
梁峻朗 九龍第 18 旅
駱俊溢 九龍第 18 旅
陳梓朗 九龍第 18 旅
范子駿 九龍第 18 旅
胡鈺謙 九龍第 18 旅
梁力行 九龍第 18 旅
洪溢昇 九龍第 18 旅
陳梓揚 九龍第 18 旅
李浩彰 九龍第 18 旅
鄧景陽 九龍第 18 旅
陳知言 九龍第 18 旅
黃騰星 九龍第 18 旅
黃卓彥 九龍第 18 旅
蕭浚延 九龍第 18 旅
李恩澤 九龍第 18 旅
吳柏樂 九龍第 18 旅
李維諾 九龍第 18 旅

蕭皓朗 九龍第 18 旅
梁珀森 九龍第 18 旅
蔡旻浩 九龍第 18 旅
馮雅晴 九龍第 19 旅
余可晴 九龍第 19 旅
陳世翹 九龍第 19 旅
陳世楚 九龍第 19 旅
關子浩 九龍第 19 旅
胡元政 九龍第 19 旅
孫樂恩 九龍第 19 旅
盧駿熙 九龍第 19 旅
馮熙淳 九龍第 19 旅
譚浚謙 九龍第 19 旅
蔡健誠 九龍第 33 旅
陳 駿 九龍第 33 旅
鄧名皓 九龍第 33 旅
孔湑樞 九龍第 33 旅
文仲熙 九龍第 33 旅
陳卓宏 九龍第 35 旅
江子琪 九龍第 35 旅
鄧芷沛 九龍第 35 旅
劉逸沛 九龍第 41 旅
陳曉晴 九龍第 41 旅
黃鋁賢 九龍第 42 旅
祁雨翰 九龍第 42 旅
余譽庭 九龍第 42 旅
李昊霖 九龍第 42 旅
林縉賢 九龍第 42 旅
曾柏熙 九龍第 42 旅
林焯朗 九龍第 48 旅
李芯兒 九龍第 48 旅
翁灝兒 九龍第 48 旅
黃康彥 九龍第 48 旅
蕭可喬 九龍第 48 旅
郭韋麟 九龍第 48 旅
蕭可晴 九龍第 48 旅
李曉晴 九龍第 48 旅
杜曉澄 九龍第 48 旅
李祉凝 九龍第 48 旅
許樂晴 九龍第 51 旅
鍾鎧謙 九龍第 51 旅
王子龍 九龍第 53 旅
蔡承栩 九龍第 53 旅
吳肇朗 九龍第 53 旅
陳梓信 九龍第 53 旅
何鈞彥 九龍第 53 旅
陳冬兒 九龍第 57 旅
池徽賢 九龍第 61 旅
湯日藍 九龍第 61 旅
何栩濤 九龍第 61 旅
黃靖匡 九龍第 61 旅
廖樂仁 九龍第 61 旅
黃紀澄 九龍第 61 旅
李篤琛 九龍第 61 旅
梁心弦 九龍第 61 旅
方逸朗 九龍第 61 旅
蔣佳怡 九龍第 62 旅
湯嘉雯 九龍第 62 旅
黃智超 九龍第 62 旅
鄭珈瑤 九龍第 62 旅
陸耀聰 九龍第 62 旅
謝承竣 九龍第 62 旅
馬言臻 九龍第 62 旅

陳翰霖 九龍第 75 旅
何立得 九龍第 75 旅
劉 睿 九龍第 75 旅
吳卓謙 九龍第 75 旅
胡嵩晉 九龍第 75 旅
袁誌弘 九龍第 75 旅
陳頌喬 九龍第 75 旅
何政川 九龍第 75 旅
古建晞 九龍第 75 旅
李俊昀 九龍第 75 旅
張皓光 九龍第 75 旅
梁智行 九龍第 75 旅
鄧正量 九龍第 75 旅
李雨軒 九龍第 75 旅
黃駿謙 九龍第 75 旅
張學森 九龍第 75 旅
黎智勇 九龍第 75 旅
羅尹隆 九龍第 75 旅
潘哲逸 九龍第 75 旅
鄧緯澄 九龍第 75 旅
馬愷瑤 九龍第 79 旅
張致朗 九龍第 79 旅
黃丹紜 九龍第 79 旅
陳泳汎 九龍第 79 旅
潘瀚弘 九龍第 79 旅
杜沛錡 九龍第 79 旅
祁樂謙 九龍第 79 旅
鄧智聰 九龍第 79 旅
劉梓童 九龍第 79 旅
莫子樂 九龍第 79 旅
周美珊 九龍第 79 旅
吳芷晴 九龍第 79 旅
黃裔男 九龍第 79 旅
陳韋成 九龍第 79 旅
張珀曦 九龍第 79 旅
張鈺晞 九龍第 79 旅
杜卓彥 九龍第 90 旅
林浩賢 九龍第 90 旅
王皓楠 九龍第 120 旅
高橋浩然 九龍第 120 旅
彭賢光 九龍第 136 旅
李玥熹 九龍第 136 旅
袁敏姿 九龍第 136 旅
滕咏霖 九龍第 136 旅
羅佑謙 九龍第 136 旅
車沛聰 九龍第 136 旅
林韻怡 九龍第 136 旅
黃浩瑜 九龍第 136 旅
何晉亨 九龍第 138 旅
馮志權 九龍第 138 旅
陳梓駿 九龍第 138 旅
丁寶龍 九龍第 138 旅
麥梓軒 九龍第 138 旅
陳吳陽 九龍第 150 旅
劉錫均 九龍第 150 旅
黃泳湑 九龍第 150 旅
陳穎琪 九龍第 150 旅
毛傑司 九龍第 150 旅
顏靖喬 九龍第 188 旅
朴玟雅 九龍第 218 旅
薛政曜 九龍第 218 旅
林鈺軒 九龍第 205 旅
陳泯羲 九龍第 205 旅

陳瑩珊 九龍第 205 旅
張可樾 九龍第 205 旅
曾朗翀 九龍第 205 旅
金賢哲 九龍第 249 旅
蔡家偉 九龍第 249 旅
鄧智勻 九龍第 249 旅
溫尚恩 九龍第 249 旅
陳浣恩 九龍第 249 旅
劉致廷 九龍第 249 旅
陳浣昂 九龍第 249 旅
張善政 九龍第 1201 旅
黃凱澤 九龍第 1201 旅
陳子朗 九龍第 1201 旅
區凱甯 九龍第 1201 旅
施沛陽 九龍第 1201 旅
陳洛森 九龍第 1201 旅
譚柏洋 九龍第 1201 旅
鍾晞瞳 九龍第 1272 旅
王乃原 九龍第 1272 旅
莫詠麟 九龍第 1272 旅
覃晉鎬 九龍第 1272 旅
梅凱澄 九龍第 1272 旅
陳慧欣 九龍第 1272 旅
胡雄奕 九龍第 1272 旅
鍾 澄 九龍第 1272 旅
郭家悅 九龍第 1272 旅
趙鎧霆 九龍第 1272 旅
王柏森 九龍第 1272 旅
阮珮熙 九龍第 1272 旅
林沛珊 九龍第 1272 旅
李厚善 九龍第 1272 旅
陳緯業 九龍第 1272 旅
許敬謙 九龍第 1272 旅
鄭俊熹 九龍第 1272 旅
陳嘉熹 九龍第 1288 旅
黃景烽 九龍第 1288 旅
林明熙 九龍第 1288 旅
徐宇翔 九龍第 1288 旅
黃啟迪 九龍第 1288 旅
徐梓森 九龍第 1288 旅
吳海睿 九龍第 1288 旅
盧汝恒 九龍第 1288 旅
武澤熹 九龍第 1288 旅
羅皓賢 九龍第 1288 旅
陳己正 九龍第 1361 旅
劉子諾 九龍第 1370 旅
葉嘉曜 九龍第 1370 旅
鄭雅心 九龍第 1370 旅
李子皓 九龍第 1468 旅
袁緯謙 九龍第 1468 旅
徐頌晞 九龍第 1468 旅
何健熙 九龍第 1468 旅
李昊軒 九龍第 1468 旅
李昊殷 九龍第 1468 旅
曾家樂 九龍第 1668 旅
伍樂欣 九龍第 1787 旅
柯芷晴 九龍第 1787 旅
尹正曜 九龍第 1787 旅
尹正晴 九龍第 1787 旅
黃嘉儀 九龍第 1787 旅
黎頌暉 九龍第 1787 旅
黃朗晴 九龍第 1787 旅

各項比賽成績

木章名單



總會

香港海童軍運動 110 周年紀念慶祝活動 - 2023 年童軍賽船大會

海童軍錦標

冠軍 九龍第 1 海童軍旅

亞軍 九龍第 21 旅

童軍標準艇技術賽

冠軍 九龍第 1 海童軍旅 A 隊

童軍標準艇競速賽

冠軍 九龍第 1 海童軍旅 A 隊

亞軍 九龍第 1532 旅

季軍 九龍第 1 海童軍旅 B 隊

獨木長途賽 - 童軍女子組

亞軍 九龍第 21 旅 陳卓詩

季軍 九龍第 21 旅 陳樂晴

獨木長途賽 - 童軍男子組

亞軍 九龍第 21 旅 林沛鍵

季軍 九龍第 21 旅 駱俊熙

獨木長途賽 - 深資童軍女子組

冠軍 九龍第 1 海童軍旅 蕭芍嵐

獨木長途賽 - 深資童軍男子組

亞軍 九龍第 1 海童軍旅 吳肇桃

風帆長距離賽 - 禮帽級

亞軍 九龍第 1 海童軍旅 張鎮楓

季軍 九龍第 1 海童軍旅 蔣佩珊

風帆長距離賽 - 碧高級 Pico

冠軍 九龍第 1 海童軍旅 張鎮業

季軍 九龍第 1 海童軍旅 卓熙橋

風帆長距離賽 - 童軍標準艇風帆組

亞軍 九龍第 3 海童軍旅

2024 年童軍獎券籌募活動童軍旅獎項

最佳獎券銷售童軍旅

亞軍 九龍第 19 旅

殿軍 九龍第 61 旅

優異獎 九龍第 1272 旅

最佳人均獎券銷售童軍旅

季軍 九龍第 1532 旅

最佳人均獎券銷售進步獎

亞軍 九龍第 1304 旅

優異獎 九龍第 1230 旅

2024 年香港總監挑戰盾總決賽

單項比賽

金氏遊戲

亞軍 九龍第 48 旅

團隊機智

冠軍 九龍第 61 旅

季軍 九龍第 18 旅

小隊競技

冠軍 九龍第 48 旅

體育技能

季軍 九龍第 48 旅

神秘項目

亞軍 九龍第 61 旅



地域

九龍地域 3S「童」盟 2023—快樂傘、團呼及升旗比賽

升旗比賽

冠軍 九龍第 18 旅

亞軍 九龍第 21 旅

季軍 九龍第 15 旅童軍團

優異獎 九龍第 15 旅深資童軍團

團呼比賽

冠軍 九龍第 18 旅

亞軍 九龍第 61 旅

季軍 九龍第 1080 旅

優異獎 九龍第 62 旅

快樂傘比賽

冠軍 九龍第 1525 旅

亞軍 九龍第 21 旅

季軍 九龍第 33 旅

優異獎 九龍第 62 旅

2023 年九龍地域會長盃錦標賽

全場總冠軍 九龍第 75 旅海童軍團

亞軍 九龍第 10 旅童軍團

季軍 九龍第 150 旅童軍團

單項冠軍

團隊機智 九龍第 10 旅童軍團

營地烹飪 九龍第 21 旅童軍團

先鋒工程 九龍第 21 旅童軍團

野外定向 九龍第 10 旅童軍團

2023 年步操比賽暨童軍大會操步操比賽

選拔賽

冠軍 九龍第 18 旅

亞軍 九龍第 19 旅深資童軍團

季軍 九龍第 19 旅

幼童軍錦標賽 2024

冠軍 九龍第 19 旅

亞軍 九龍第 48 旅

季軍 九龍第 18 旅

單項冠軍

小隊技競 九龍第 1272 旅 C 團

體育技能 九龍第 18 旅

繩結項目 九龍第 19 旅

金氏遊戲 九龍第 48 旅

九龍第 79 旅

神秘項目 九龍第 19 旅

小童軍團拜網上比賽 2024

冠軍 九龍第 33 旅

亞軍 九龍第 21 旅

季軍 九龍第 1468 旅

優異 九龍第 13 旅

九龍第 1370 旅



木章

行政人員

地域副會長 黃勁

九龍城區副主席 簡永棠

地域產業委員會副主席 伍又宜

油尖區司庫 何家驥

童軍

九龍第 21 旅海童軍副團長 黃慶烈

九龍第 57 旅童軍副團長 黃曉峰

九龍第 61 旅童軍副團長 羅麗茵

九龍第 96 旅童軍副團長 張廷軒

九龍第 256 旅童軍副團長 林德祥

幼童軍

九龍第 75 旅幼童軍團副團長 朱雅冰

九龍第 75 旅幼童軍團副團長 廖堃源

九龍第 150 旅幼童軍團長 丁浩文

九龍第 1272 旅幼童軍副團長 陳琬婷

九龍第 1468 旅幼童軍團長 劉廣杰

九龍第 1643 旅幼童軍副團長 黃麗珊

九龍第 1643 旅幼童軍副團長 黃麗珊

小童軍

九龍第 19 旅小童軍團長 吳紹璋

九龍第 21 旅小童軍副團長 方暹娟

九龍第 1668 旅小童軍團長 吳恆錦

各童軍旅 資料



紅磡區

類別	旅號	主辦機構	小童軍	幼童軍	童軍	深資童軍	樂行童軍
幼稚園 / 幼兒園	九龍第 1408 旅	香港保護兒童會新航黃埔日託幼兒園	●				
	九龍第 1525 旅	保良局李徐松聲紀念幼稚園	●				
小學	九龍第 29 旅	聖公會奉基小學	●	●	●	●	●
	九龍第 46 旅	聖公會聖提摩太小學		●			
	九龍第 80 旅	天神嘉諾撒學校	●	●			
	九龍第 89 旅	馬頭涌官立小學 (紅磡灣)		●			
	九龍第 114 旅	獻主會小學		●			
	九龍第 135 旅	聖三一堂學校		●			
	九龍第 1080 旅	葛量洪校友會黃埔學校		●			
	九龍第 1097 旅	聖公會牧愛小學	●	●			
	九龍第 1154 旅	九龍靈光小學	●	●			
	九龍第 1272 旅	馬頭涌官立小學		●	●	●	
	九龍第 1292 旅	基督教香港信義會紅磡信義學校		●			
	九龍第 1358 旅	香港培道小學		●			
	九龍第 1492 旅	黃埔宣道小學	●	●			
	九龍第 1630 旅	聖公會奉基千禧小學	●	●			
	九龍第 1667 旅	農圃道官立小學		●			
	九龍第 1692 旅	保良局林文燦英文小學		●			
九龍第 1793 旅	中華基督教會灣仔堂基道小學 (九龍城)		●				
中學	九龍第 191 旅	聖母院書院			●		
	九龍第 1728 旅	保良局顏寶鈴書院			●		
特能童軍	九龍第 1820 旅	保良局陳麗玲 (百周年) 學校			●		
其他	九龍第 1 海童軍旅	香港童軍總會九龍第一海童軍旅 (公開旅)		●	※	※	※
	九龍第 42 旅	賽馬會方樹泉綜合青少年服務中心		●	●		
	九龍第 43 旅	聖匠堂社區中心	●	●	●	●	
	九龍第 63 旅	香港童軍總會紅磡區區務委員會			●	●	●
	九龍第 120 空童軍旅	香港童軍總會紅磡區區務委員會	●	●	★	●★	●★
	九龍第 150 旅	香港童軍總會紅磡區區務委員會		●	●	★	●
九龍第 1288 旅	香港童軍總會紅磡區區務委員會	●	●	●	●	●	



何文田區

類別	旅號	主辦機構	小童軍	幼童軍	童軍	深資童軍	樂行童軍
幼稚園 / 幼兒園	九龍第 1623 旅	維多利亞 (何文田) 國際幼兒園	●				
	九龍第 1796 旅	樂沛兒幼稚園	●				
小學	九龍第 8 旅	天主教領島學校		●			
	九龍第 78 旅	合一堂學校	●	●			
	九龍第 79 旅	香港培正小學	●	●			
	九龍第 290 旅	陳瑞祺 (喇沙) 小學		●			
	九龍第 1662 旅	獻主會聖馬善樂小學		●			
中學	九龍第 12 旅	鄧鏡波學校			●	●	●
	九龍第 30 旅	聖公會蔡功譜中學			●	●	
	九龍第 67 旅	基督教女青年會丘佐榮中學			●	●	●
	九龍第 77 旅	香港培正中學			●	●	
	九龍第 82 旅	旅港開平商會中學			●	●	
	九龍第 93 旅	迦密中學			●	●	●
	九龍第 121 旅	何文田官立中學			●	●	
	九龍第 128 旅	順德聯誼總會胡兆熾中學			●	●	
	九龍第 205 旅	陳瑞祺 (喇沙) 書院	●	●	●	●	●
	九龍第 250 旅	聖公會聖三一堂中學			●	●	
九龍第 1772 旅	創知中學			●	●		
特能童軍	九龍第 1730 旅	香港耀能協會——盛康園					●
其他	九龍第 2 海童軍旅	九龍總商會		●	※		※
	九龍第 6 海童軍旅	香港專業護理學會	●	●	※	※	※
	九龍第 31 海童軍旅	領島學校校友會		●	※	※	※
	九龍第 88 旅	香港路德會包美達社區中心小組工作部		●	●		
	九龍第 117 旅	香港亞洲歸主協會常光睦鄰中心		●			
	九龍第 1532 旅	香港童軍總會何文田區區務委員會					●
九龍第 1643 旅	國際佛光會香港協會		●	●			

※ 海童軍團

★ 空童軍

各童軍旅 資料



九龍城區

類別	旅號	主辦機構	小童軍	幼童軍	童軍	深資童軍	樂行童軍
幼稚園／ 幼兒園	九龍第 53 旅	民生書院	●	●	●	●	
	九龍第 1452 旅	香港道教聯合會圓玄幼稚園 (東頭邨)	●				
	九龍第 1533 旅	九龍靈耀堂幼兒園	●				
	九龍第 1557 旅	禮賢會樂富幼兒中心	●				
小學	九龍第 56 旅	華德學校		●			
	九龍第 71 旅	聖公會基德小學		●			
	九龍第 109 旅	孔教學院大成小學	●	●			
	九龍第 161 旅	聖博德學校	●	●	●	●	●
	九龍第 176 旅	福德學校	●	●			
	九龍第 1703 旅	九龍塘天主教華德學校	●	●			
	九龍第 1754 旅	獻主會溥仁小學		●			
中學	九龍第 17 旅	喇沙書院	●	●	●	●	●
	九龍第 25 旅	李求恩紀念中學			●	●	
	九龍第 50 旅	樂善堂王仲銘中學			●	●	●
	九龍第 98 旅	禮賢會彭學高紀念中學			●	●	
	九龍第 140 旅	伍華書院	●	●	●	●	●
	九龍第 222 旅	樂善堂余近卿中學			●	●	
	九龍第 1212 旅	中華基督教會扶輪中學			●	●	
特能童軍	九龍第 84 旅	香港唐氏綜合症協會			●	●	●
其他	九龍第 41 旅	安徒生會包威信中心	●	●	●		
	九龍第 51 旅	香港童軍總會九龍城區區務委員會	●	●	●		
	九龍第 1064 旅	香港童軍總會九龍城區區務委員會	●	●	●		
	九龍第 1335 旅	香港童軍總會九龍城區區務委員會	●	●	●	●	
	九龍第 1661 旅	香港飛行總會		●	★	★	
	九龍第 1778 旅	樂善堂李賢義裔群社		●			



九龍塘區

類別	旅號	主辦機構	小童軍	幼童軍	童軍	深資童軍	樂行童軍
幼稚園／ 幼兒園	九龍第 1169 旅	迦南幼稚園 (九龍塘)	●				
	九龍第 1250 旅	香港創價幼稚園	●				
小學	九龍第 6 旅	拔萃男書院		●	●	●★	
	九龍第 38 旅	方方樂趣英文小學		●			
	九龍第 73 旅	啟思小學暨幼稚園		●			
	九龍第 106 旅	九龍塘學校——小學部		●			
	九龍第 270 旅	九龍塘官立小學		●			
	九龍第 1090 旅	拔萃小學		●			
	九龍第 1593 旅	中華基督教會基華小學 (九龍塘)			●		
中學	九龍第 2 旅	賽馬會官立中學			●	●	
	九龍第 127 旅	何明華會督銀禧中學			●	●	
	九龍第 171 旅	東華三院黃笏南中學			●	●	
	九龍第 1294 旅	九龍塘學校 (中學部)			●	●	
特能童軍	九龍第 113 旅	天保民學校		●	●		
其他	九龍第 11 海童軍旅	香港童軍總會九龍塘區區務委員會	●	●	※	※	●
	九龍第 13 旅	聖德肋撒天主堂	●	●	●	●	
	九龍第 57 旅	香港童軍總會九龍塘區區務委員會	●	●	●	●	●
	九龍第 61 旅	香港童軍總會九龍塘區區務委員會	●	●	●	●	●
	九龍第 1361 空童軍旅	香港童軍總會九龍塘區區務委員會	●	●	★	★	

※ 海童軍團

★ 空童軍團

各童軍旅 資料



旺角區

類別	旅號	主辦機構	小童軍	幼童軍	童軍	深資童軍	樂行童軍
幼稚園／ 幼兒園	九龍第 68 旅	漢師德萃學校 (幼稚園部)	●				
	九龍第 1326 旅	迦南幼稚園 (富榮花園)	●				
	九龍第 1738 旅	樂希幼兒學校／幼兒樂園	●				
小學	九龍第 217 旅	鮮魚行學校	●	●	●	●	●
	九龍第 251 旅	路德會沙崙學校			●		
	九龍第 283 旅	中華基督教會協和小學		●			
	九龍第 1122 旅	中華基督教會基全小學		●			
	九龍第 1182 旅	保良局陳守仁小學		●			
	九龍第 1313 旅	聖公會基榮小學	●	●			
	九龍第 1442 旅	油蔴地天主教小學 (海泓道)		●			
	九龍第 1447 旅	大角嘴天主教小學		●			
中學	九龍第 15 旅	聖公會諸聖中學	●	●	●※	●	
	九龍第 20 旅	伊利沙伯中學			●	●	
	九龍第 55 旅	港九潮州公會中學			●		
	九龍第 91 旅	聖芳濟書院			●	●	
	九龍第 199 旅	世界龍岡學校劉皇發中學			●	●	
特能童軍	九龍第 1851 旅	東華三院包玉星學校		●			
其他	九龍第 4 旅	旺角街坊會有限公司		●			
	九龍第 10 旅	香港童軍總會旺角區區務委員會	●	●	●※	●※	●
	九龍第 35 旅	香港德明校友會	●	●	●	●	
	九龍第 60 旅	旺角區文娛康樂體育會有限公司		●	●	●	
	九龍第 76 旅	香港遊樂場協會伊館青少年中心	●	●	●		
	九龍第 100 旅	香港童軍總會旺角區區務委員會	●	●	●	●	●
	九龍第 136 旅	旺角街坊會	●	●	●	●	●
	九龍第 154 旅	香港童軍總會旺角區區務委員會		●	●		●
	九龍第 1515 旅	帝柏灣會所	●	●			
九龍第 1554 旅	東華三院賽馬會大角咀綜合服務中心		●				



深旺區

類別	旅號	主辦機構	小童軍	幼童軍	童軍	深資童軍	樂行童軍
幼稚園／ 幼兒園	九龍第 1230 旅	佳寶幼稚園	●				
	九龍第 1344 旅	宣美幼稚園	●				
	九龍第 1475 旅	地利亞英文小學暨幼稚園	●	●			
	九龍第 1516 旅	大同新邨聖德肋撒幼稚園	●				
	九龍第 1713 旅	維多利亞 (君匯港) 幼稚園	●				
	九龍第 1834 旅	佳寶幼稚園 (南昌分校)	●				
小學	九龍第 75 旅	英華書院	●	●	●※	●	
	九龍第 107 旅	大角嘴天主教小學 (海帆道)	●	●			
	九龍第 202 旅	深水埗官立小學	●	●			
	九龍第 1314 旅	聖公會聖安德烈小學		●			
	九龍第 1417 旅	荔枝角天主教小學		●			
	九龍第 1484 旅	聖瑪加利男女英文中小學	●	●			
中學	九龍第 126 旅	保良局唐乃勤初中書院			●★	●	●
	九龍第 256 旅	地利亞修女紀念學校 (百老匯)			●	●	
	九龍第 1648 旅	官立嘉道理爵士中學 (西九龍)			●		
	九龍第 1673 旅	聖公會聖瑪利亞堂莫慶堯中學			●	●	
特能童軍	九龍第 216 旅	中華基督教會望覺堂啟愛學校			●		
其他	九龍第 65 旅	香港童軍總會九龍第六十五旅 (公開旅)		●		●	●
	九龍第 249 空童軍旅	香港童軍總會深旺區區務委員會	●	●	●★	●★	●★
	九龍第 1201 旅	香港小童群益會美孚青少年綜合服務中心	●	●	●	●	
	九龍第 1555 旅	徽教署職員會所	●	●	●	●	
	九龍第 1668 旅	香港童軍總會深旺區區務委員會	●	●	●	●	
	九龍第 1787 旅	香港童軍總會深旺區區務委員會	●	●	●	●	
	九龍第 1804 旅	深水埗區議會仁愛堂美孚鄰舍活動中心	●	●			
九龍第 1830 旅	民社服務中心有限公司		●				

※ 海童軍團

★ 空童軍團

各童軍旅 資料



深水埗東區

類別	旅號	主辦機構	小童軍	幼童軍	童軍	深資童軍	樂行童軍
幼稚園／幼兒園	九龍第 1561 旅	中華基督教會香港區會協和學校	●				
小學	九龍第 34 旅	深水埔街坊福利會小學	●	●			
	九龍第 45 旅	崇真小學暨幼稚園		●			
	九龍第 95 旅	聖方濟各英文小學	●	●			
	九龍第 104 旅	大坑東宣道小學		●			
	九龍第 110 旅	香港四邑商工總會學校		●			
	九龍第 115 旅	啟基學校		●			
	九龍第 151 旅	九龍禮賢學校		●			
	九龍第 1740 旅	聖方濟愛德小學		●			
中學	九龍第 36 旅	瑪利諾神父教會學校		●	●		
	九龍第 70 旅	陳樹渠紀念中學			●		
	九龍第 96 旅	香島中學		●	●	●	●
	九龍第 122 旅	路德會協同中學			●	●	●
	九龍第 124 旅	香港四邑商工總會黃棟珊紀念中學			●		
	九龍第 138 旅	廠商會中學	●	●	※●	※●	●
	九龍第 147 旅	中華基督教會銘賢書院		●	●	●	●
	九龍第 293 旅	東華三院張明添中學			※	※	
	九龍第 1685 旅	香港扶幼會則仁中心學校			●※	●	
特能童軍	九龍第 22 旅	東華三院群芳啟智學校		●	●		
其他	九龍第 3 旅	香港童軍總會九龍第三旅 (公開旅)	●	●	●	●	●
	九龍第 13 海童軍旅	香港警務處	●	●	※	※	
	九龍第 32 旅	香港扶幼會則仁中心		●			
	九龍第 48 旅	香港中華基督教青年會石硤尾會所	●	●	●	●	●
	九龍第 62 旅	深水埗街坊福利會	●	●	●	●	
	九龍第 141 旅	聖芳濟各堂		●	●	●	
	九龍第 188 旅	深水埗區撲滅罪行委員會		●	●		
	九龍第 1580 旅	香港童軍總會深水埗東區區務委員會	●	●	●	●	●
	九龍第 1686 旅	南山區街坊福利會有限公司		●	●	●	



深水埗西區

類別	旅號	主辦機構	小童軍	幼童軍	童軍	深資童軍	樂行童軍
幼稚園／幼兒園	九龍第 1252 旅	雅各中英文幼稚園	●				
九龍第 1315 旅	德貞幼稚園	●					
小學	九龍第 49 旅	旅港開平商會學校		●			
	九龍第 144 旅	天主教善導小學		●			
	九龍第 164 旅	聖公會聖紀文小學		●			
	九龍第 194 旅	聖公會基愛學校		●			
	九龍第 212 旅	聖公會聖多馬小學		●			
	九龍第 227 旅	中華基督教會協和小學 (長沙灣)		●			
	九龍第 243 旅	五邑工商總會學校		●			
	九龍第 1108 旅	寶血會嘉靈學校		●			
	九龍第 1253 旅	長沙灣天主教小學		●			
	九龍第 1304 旅	福榮街官立小學		●			
	九龍第 1602 旅	聖公會基福小學		●			
	九龍第 1674 旅	保良局蔡繼有學校		●		●	
	中學	九龍第 8 海童軍旅	九龍工業學校			●	※
九龍第 108 旅		九龍工業學校			●	●	
九龍第 213 旅		佛教大雄中學			●	●	
九龍第 257 旅		長沙灣天主教英文中學			●	●	●
九龍第 1106 旅		惠僑英文中學			●	●	
九龍第 1603 旅		天主教南華中學			●		
特能童軍	九龍第 246 旅	路德會救主學校		●			
其他	九龍第 3 海童軍旅	香港童軍總會九龍第三旅海童軍 (公開旅)		●	●	※	※
	九龍第 9 海童軍旅	社會福利署——長沙灣綜合家庭服務中心				※	※
	九龍第 33 旅	香港童軍總會深水埗西區區務委員會	●	●	●	●	●
	九龍第 54 旅	香港基督教服務處李鄭屋及蘇屋綜合服務隊 (樂天會)	●	●	●	●	●
	九龍第 90 旅	香港警務處	●	●	●	●	●
	九龍第 255 旅	社會福利署——長沙灣綜合家庭服務中心	●	●	●		●
	九龍第 1357 旅	香港基督教青年會長沙灣中心	●	●	●	●	
	九龍第 1792 旅	新家園協會有限公司九龍西服務處		●			

※ 海童軍團

各童軍旅 資料

油尖區



類別	旅號	主辦機構	小童軍	幼童軍	童軍	深資童軍	樂行童軍
小學	九龍第 18 旅	德信學校	●	●	●	●	●
	九龍第 37 旅	循道學校		●			
	九龍第 131 旅	東華三院羅裕積小學		●			
	九龍第 132 旅	廣東道官立小學		●			
	九龍第 189 旅	油蔴地天主教小學		●			
	九龍第 259 旅	東莞同鄉會方樹泉學校	●	●	●		
	九龍第 300 旅	油蔴地街坊會學校		●			
	九龍第 1153 旅	九龍婦女福利會李炳紀念學校		●			
	九龍第 1273 旅	佐敦道官立小學		●			
中學	九龍第 5 旅	循道中學			●	●	
	九龍第 11 旅	九龍華仁書院			★●	★●	
	九龍第 130 旅	天主教新民書院			●	●	
	九龍第 1698 旅	基督教香港信義會信義中學			●	●	
其他	九龍第 19 旅	香港童軍總會九龍第十九旅 (公開旅)	●	●	●	●	●
	九龍第 21 旅	香港中華基督教青年會	●	●	※★●	※★●	●
	九龍第 47 旅	尖沙咀街坊福利會		●	●	●	●
	九龍第 218 旅	香港童軍總會油尖區區務委員會		●	●	●	●
	九龍第 1068 旅	香港中華基督教青年會佐敦會所	●				
	九龍第 1370 旅	香港基督教青年會——社會服務部	●	●	●	●	
	九龍第 1468 旅	香港童軍總會油尖區區務委員會	●	●	●	●	
	九龍第 1822 旅	香港浸信會聯會專業書院	●	●	●	●	
	九龍第 1826 旅	新家園協會有限公司		●	●		
	九龍第 1835 旅	The Incorporated Trustees Of The Islamic Community Fund Of Hong Kong	●	●			
	九龍第 1846 海童軍旅	香港童軍總會油尖區區務委員會		●	※		

※ 海童軍團

★ 空童軍團





國信會計師事務所有限公司

LKKC CPA LIMITED

Chartered Accountants
Certified Public Accountants

香港中環德輔道中141號中環集團大廈24樓2401室
Suite 2401, 24/F, Choa Insurance Group Building, 141 Des Voeux Road Central, Hong Kong.
Tel 電話: (852) 2521 9013 Fax 傳真: (852) 2541 0502 Email 電郵: enquiry@lkkc-cpa.com

INDEPENDENT AUDITOR'S REPORT TO THE COUNCIL OF SCOUT ASSOCIATION OF HONG KONG - KOWLOON REGION (Incorporated under Scout Association of Hong Kong Ordinance)

Opinion

We have audited the financial statements of Scout Association of Hong Kong - Kowloon Region (the "Region") set out on pages 4 to 28, which comprise the statement of financial position as at 31st March 2024, the statement of income and expenditure and other comprehensive income, the statement of changes in funds and reserves and the statement of cash flows for the year then ended, and material accounting policy information.

In our opinion, the financial statements give a true and fair view of the financial position of the Region as at 31st March 2024, and of its financial performance and its cash flows for the year then ended in accordance with Hong Kong Financial Reporting Standards ("HKFRSs") issued by the Hong Kong Institute of Certified Public Accountants ("HKICPA").

Basis for Opinion

We conducted our audit in accordance with Hong Kong Standards on Auditing ("HKSA") issued by the HKICPA. Our responsibilities under those standards are further described in the Auditor's Responsibilities for the Audit of the Financial Statements section of our report. We are independent of the Company in accordance with the HKICPA's Code of Ethics for Professional Accountants (the "Code"), and we have fulfilled our other ethical responsibilities in accordance with the Code. We believe that the audit evidence we have obtained is sufficient and appropriate to provide a basis of our opinion.

Information other than the Financial Statements and Auditor's report thereon

The Regional Executive Committee members are responsible for the other information. The other information comprises all the information included in the annual report, other than the financial statements and our auditor's report thereon.

Our opinion on the financial statements does not cover the other information and we do not express any form of assurance conclusion thereon.

In connection with our audit of the financial statements, our responsibility is to read the other information and, in doing so, consider whether the other information is materially inconsistent with the financial statements or our knowledge obtained in the audit or otherwise appears to be materially misstated.

If, based on the work we have performed, we concluded that there is a material misstatement of this other information, we are required to report that fact. We have nothing to report in this regard.

Website 網址: www.lkkc-cpa.com

Hong Kong 香港 Beijing 北京 Shanghai 上海 Shenzhen 深圳 Chengdu 成都 Wuhan 武漢

(to be cont'd)

2

INDEPENDENT AUDITOR'S REPORT TO THE COUNCIL OF SCOUT ASSOCIATION OF HONG KONG - KOWLOON REGION (Incorporated under Scout Association of Hong Kong Ordinance)

Responsibilities of the Regional Executive Committee Members for the Financial Statements

The Regional Executive Committee members are responsible for the preparation of the financial statements that give a true and fair view in accordance with HKFRSs issued by the HKICPA, and for such internal control as the Regional Executive Committee members determine is necessary to enable the preparation of financial statements that are free from material misstatement, whether due to fraud or error.

In preparing the financial statements, the Regional Executive Committee members are responsible for assessing the Region's ability to continue as a going concern, disclosing, as applicable, matters related to going concern and using the going concern basis of accounting unless the Regional Executive Committee members either intend to liquidate the Region or to cease operations, or have no realistic alternative but to do so.

Auditor's Responsibilities for the Audit of the Financial Statements

Our objectives are to obtain reasonable assurance about whether the financial statements as a whole are free from material misstatement, whether due to fraud or error, and to issue an auditor's report that includes our opinion. We report our opinion solely to you, as a body, in accordance with our agreed terms of engagement, and for no other purpose. We do not assume responsibility towards or accept liability to any other person for the contents of this report.

Reasonable assurance is a high level of assurance, but is not a guarantee that an audit conducted in accordance with HKSA will always detect a material misstatement when it exists. Misstatements can arise from fraud or error and are considered material if, individually or in the aggregate, they could reasonably be expected to influence the economic decisions of users taken on the basis of these financial statements.

As part of an audit in accordance with HKSA, we exercise professional judgment and maintain professional scepticism throughout the audit. We also:

- Identify and assess the risks of material misstatement of the financial statements, whether due to fraud or error, design and perform audit procedures responsive to those risks, and obtain audit evidence that is sufficient and appropriate to provide a basis for our opinion. The risk of not detecting a material misstatement resulting from fraud is higher than for one resulting from error, as fraud may involve collusion, forgery, intentional omissions, misrepresentations, or the override of internal control.
- Obtain an understanding of internal control relevant to the audit in order to design audit procedures that are appropriate in the circumstances, but not for the purpose of expressing an opinion on the effectiveness of the Region's internal control.
- Evaluate the appropriateness of accounting policies used and the reasonableness of accounting estimates and related disclosures made by the Regional Executive Committee members.
- Conclude on the appropriateness of the Regional Executive Committee members' use of the going concern basis of accounting and, based on the audit evidence obtained, whether a material uncertainty exists related to events or conditions that may cast significant doubt on the Region's ability to continue as a going concern. If we conclude that a material uncertainty exists, we are required to draw attention in our auditor's report to the related disclosures in the financial statements or, if such disclosures are inadequate, to modify our opinion. Our conclusions are based on the audit evidence obtained up to the date of our auditor's report. However, future events or conditions may cause the Region to cease to continue as a going concern.

Website 網址: www.lkkc-cpa.com

Hong Kong 香港 Beijing 北京 Shanghai 上海 Shenzhen 深圳 Chengdu 成都 Wuhan 武漢

(to be cont'd)

INDEPENDENT AUDITOR'S REPORT TO THE COUNCIL OF SCOUT ASSOCIATION OF HONG KONG - KOWLOON REGION (Incorporated under Scout Association of Hong Kong Ordinance)

Auditor's Responsibilities for the Audit of the Financial Statements (Cont'd)

- Evaluate the overall presentation, structure and content of the financial statements, including the disclosures, and whether the financial statements represent the underlying transactions and events in a manner that achieves fair presentation.

We communicate with the Regional Executive Committee members regarding, among other matters, the planned scope and timing of the audit and significant audit findings, including any significant deficiencies in internal control that we identify during our audit.

We also provide the Regional Executive Committee members with a statement that we have complied with relevant ethical requirements regarding independence, and to communicate with them all relationships and other matters that may reasonably be thought to bear on our independence, and where applicable, related safeguards.

LKKC CPA LIMITED
國信會計師事務所有限公司
Chartered Accountants
Certified Public Accountants
Auditor - Wilson Chi-Shing Kwok
鄧志成執業會計師
Practising certificate number - P01952

Hong Kong, 24th May 2024

Website 網址: www.lkkc-cpa.com

Hong Kong 香港 Beijing 北京 Shanghai 上海 Shenzhen 深圳 Chengdu 成都 Wuhan 武漢

4

SCOUT ASSOCIATION OF HONG KONG - KOWLOON REGION STATEMENT OF INCOME AND EXPENDITURE AND OTHER COMPREHENSIVE INCOME FOR THE YEAR ENDED 31ST MARCH 2024

	NOTES	2024 HK\$	2023 HK\$
REVENUE	3	4,925,521	4,681,503
OTHER REVENUE	4	628,381	476,978
DEPARTMENTAL AND PROGRAMME EXPENSES		(495,505)	(371,157)
GENERAL AND ADMINISTRATIVE EXPENSES		(4,715,893)	(4,646,810)
DEFICIT ON GILWELL CAMPSITE OPERATION		(63,507)	(160,669)
SURPLUS/(DEFICIT) FOR THE YEAR	5	278,997	(20,155)
OTHER COMPREHENSIVE EXPENSE FOR THE YEAR			
<i>Items that may not be reclassified subsequently to the statement of income and expenditure:</i>			
Equity securities at fair value through other comprehensive income:			
Changes in fair values		(308,577)	(234,750)
TOTAL COMPREHENSIVE EXPENSE FOR THE YEAR		(29,580)	(254,905)

The notes on pages 8 to 28 form an integral part of these financial statements.

SCOUT ASSOCIATION OF HONG KONG - KOWLOON REGION
STATEMENT OF FINANCIAL POSITION
AS AT 31ST MARCH 2024

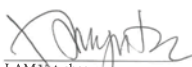
5

	NOTES	2024 HK\$	2023 HK\$
NON-CURRENT ASSETS			
Property, plant and equipment	6	341,678	104,823
Equity securities designated at fair value through other comprehensive income	7	2,221,006	2,283,583
		<u>2,562,684</u>	<u>2,388,406</u>
CURRENT ASSETS			
Inventories	8	13,664	32,854
Receivables, deposits and prepayments	9	684,210	454,746
Amount due from a related party	10	9,500,000	9,500,000
Cash and cash equivalents	11	2,111,718	2,249,865
		<u>12,309,592</u>	<u>12,237,465</u>
CURRENT LIABILITIES			
Payables and receipts in advance	12	584,315	576,044
Amounts due to related parties	13	2,553,126	2,285,412
		<u>3,137,441</u>	<u>2,861,456</u>
NET CURRENT ASSETS		<u>9,172,151</u>	<u>9,376,009</u>
NET ASSETS		<u>11,734,835</u>	<u>11,764,415</u>
FUNDS AND RESERVES			
General fund		1,001,056	843,389
Internal designated funds		12,139,057	12,017,727
Investment revaluation reserve		(1,405,278)	(1,096,701)
TOTAL FUNDS AND RESERVES		<u>11,734,835</u>	<u>11,764,415</u>

APPROVED AND AUTHORISED FOR ISSUE BY THE REGIONAL EXECUTIVE COMMITTEE ON 24TH MAY 2024.


TAM Kwok-kuen
Regional Commissioner


WONG Chun-hung
Chairman


LAM Yat-cheong
Treasurer

The notes on pages 8 to 28 form an integral part of these financial statements.

SCOUT ASSOCIATION OF HONG KONG - KOWLOON REGION
STATEMENT OF CHANGES IN FUNDS AND RESERVES
FOR THE YEAR ENDED 31ST MARCH 2024

6

	Internal Designated Funds					Investment Revaluation/ Fair Value Reserve HK\$	Total HK\$	
	General Fund HK\$	General Practise Fund HK\$	Programme and Training Project Fund HK\$	District Fund HK\$	Development Fund HK\$			
At 1st April 2022	854,427	11,567,257	270,706	79,979	108,902	12,026,844	(861,951)	12,019,320
Changes in funds and reserves for the year:								
Deficit for the year	(20,155)	-	-	-	-	-	-	(20,155)
Other comprehensive income								
Equity securities at fair value through other comprehensive income								
- Changes in fair values during the year	-	-	-	-	-	(234,750)	-	(234,750)
Total comprehensive expense	(20,155)	-	-	-	-	(234,750)	-	(254,905)
Allocation of (deficit)/surplus for the year	(145,289)	134,379	5,988	1,999	2,723	145,289	-	-
Net transfer between funds	154,406	(154,406)	-	-	-	(154,406)	-	-
At 31st March 2023 and 1st April 2023	843,389	11,547,430	276,694	81,978	111,625	12,017,727	(1,096,701)	11,764,415
Changes in funds and reserves for the year:								
Surplus for the year	278,997	-	-	-	-	-	-	278,997
Other comprehensive expenses								
Equity securities at fair value through other comprehensive income								
- Changes in fair values during the year	-	-	-	-	-	(308,577)	-	(308,577)
Total comprehensive income/(expenses)	278,997	-	-	-	-	(308,577)	-	(29,580)
Allocation of surplus for the year	(286,773)	276,166	5,754	2,055	2,798	286,773	-	-
Net transfer between funds	165,443	(165,443)	-	-	-	(165,443)	-	-
At 31st March 2024	1,001,056	11,658,153	282,448	84,033	114,423	12,139,057	(1,405,278)	11,734,835

The notes on pages 8 to 28 form an integral part of these financial statements.

SCOUT ASSOCIATION OF HONG KONG - KOWLOON REGION
STATEMENT OF CASH FLOWS
FOR THE YEAR ENDED 31ST MARCH 2024

7

	2024 HK\$	2023 HK\$
CASH FLOWS FROM OPERATING ACTIVITIES		
SURPLUS/(DEFICIT) FOR THE YEAR	278,997	(20,155)
ADJUSTMENTS FOR:		
Dividend income from equity securities designated at fair value through other comprehensive income	(126,158)	(102,083)
Loss on disposals of property, plant and equipment	-	1,032
Interest income from a related party	(408,500)	(285,000)
Bank interest income	(27,951)	(6,250)
Interest expenses to related parties	67,714	65,615
Depreciation	154,241	189,425
OPERATING DEFICIT BEFORE WORKING CAPITAL CHANGES	(61,657)	(157,416)
Decrease in inventories	19,190	2,865
(Increase)/decrease in receivables, deposits and prepayments	(105,964)	89,997
Increase in payables and receipts in advance	8,271	237,794
NET CASH (USED IN)/FROM OPERATING ACTIVITIES	(140,160)	173,240
CASH FLOWS FROM INVESTING ACTIVITIES		
Bank interest income received	27,951	6,250
Interest received from a related party	285,000	-
Payments for purchases of property, plant and equipment	(391,096)	(54,680)
Payments for purchases of equity securities designated at fair value through other comprehensive income	(246,000)	(338,000)
Dividends received from listed securities	126,158	102,083
NET CASH USED IN INVESTING ACTIVITIES	(197,987)	(284,347)
CASH FLOWS FROM FINANCING ACTIVITY		
Funds advanced from a related party	200,000	177,196
NET CASH FROM FINANCING ACTIVITY	200,000	177,196
NET (DECREASE)/INCREASE IN CASH AND CASH EQUIVALENTS	(138,147)	66,089
CASH AND CASH EQUIVALENTS BALANCE BROUGHT FORWARD	<u>2,249,865</u>	<u>2,183,776</u>
CASH AND CASH EQUIVALENTS BALANCE CARRIED FORWARD	<u>2,111,718</u>	<u>2,249,865</u>
ANALYSIS OF THE BALANCES OF CASH AND CASH EQUIVALENTS		
Cash at bank	2,011,756	2,030,308
Cash at other financial institution	93,962	213,557
Cash in hand	6,000	6,000
	<u>2,111,718</u>	<u>2,249,865</u>

The notes on pages 8 to 28 form an integral part of these financial statements.

SCOUT ASSOCIATION OF HONG KONG - KOWLOON REGION
NOTES TO THE FINANCIAL STATEMENTS
FOR THE YEAR ENDED 31ST MARCH 2024

8

1. GENERAL INFORMATION

Scout Association of Hong Kong - Kowloon Region (the "Region") is engaged in furthering and promoting the Scout Movement in the Hong Kong Special Administrative Region.

The Region was registered under Scout Association of Hong Kong in accordance with the Constitution, By-laws and Rules of the Scout Association of Hong Kong. The address of its registered office is Room 926, 9/F, Hong Kong Scout Centre, 8 Austin Road, Tsimshatsui, Kowloon. Scout Association of Hong Kong (the "Association") is a body corporate with perpetual succession established under Scout Association of Hong Kong Ordinance (Chapter 1005 of the Laws of Hong Kong) for the purpose of furthering and promoting the Scout Movement in the Hong Kong Special Administrative Region.

The financial statements include the operations of the Region and Gilwell Campsite. These financial statements are presented in Hong Kong dollars which is the same as the functional currency of the Region.

2. MATERIAL ACCOUNTING POLICY INFORMATION

(a) Statement of compliance and basis of preparation of the financial statements

These financial statements have been prepared in accordance with all applicable Hong Kong Financial Reporting Standards ("HKFRSs"), which collective term includes all applicable individual HKFRSs, Hong Kong Accounting Standards ("HKASs") and Interpretations issued by the Hong Kong Institute of Certified Public Accountants ("HKICPA") and accounting principles generally accepted in Hong Kong. A summary of the significant accounting policies adopted by the Region are set out below.

The HKICPA has issued certain new and revised HKFRSs that are first effective or available for early adoption for the current accounting period of the Region. Note 17 provides information on any changes in accounting policies resulting from initial application of these developments to the extent that they are relevant to the Region for the current and prior accounting periods reflected in these financial statements.

Items included in the financial statements are measured using the currency of the primary economic environment in which the Region operates (the "functional currency"). These financial statements are presented in Hong Kong dollars ("HK\$"), which is the Region's functional currency and presentation currency.

The measurement basis used in the preparation of the financial statements is the historical cost basis except that financial instruments classified as equity securities designated at fair value through other comprehensive income are stated at their fair value as explained in the accounting policies set out in Note 2(b).

The preparation of financial statements in conformity with HKFRSs requires management to make judgements, estimates and assumptions that affect the application of policies and reported amounts of assets, liabilities, income and expenses. The estimates and associated assumptions are based on historical experience and various other factors believed to be reasonable under the circumstances, the results of which form the basis of making the judgements about carrying amounts of assets and liabilities that are not readily apparent from other sources. Actual results may differ from these estimates.

2. MATERIAL ACCOUNTING POLICY INFORMATION (CONTINUED)

- (a) **Statement of compliance and basis of preparation of the financial statements (continued)**
The estimates and underlying assumption are reviewed on an ongoing basis. Revisions to accounting estimates are recognised in the period in which the estimate is revised if the revision affects only that period, or in the period of the revision and future periods if the revision affects both current and future periods.

Judgements made by management in the application of HKFRSs that have significant effect on the financial statements and major sources of estimation uncertainty are discussed in Note 16.

- (b) **Investments in equity securities**
An investment in equity instruments is classified as at fair value through other comprehensive income if the investment is held within a business model whose objective is achieved by both collecting contractual cash flows and selling financial assets, and the contractual terms of the financial asset give rise on specified dates to cash flows that are solely payments of principal and interest on the principal amount outstanding. A gain or loss on an investment in equity instruments measured at fair value through other comprehensive income is recognised in other comprehensive income, except for impairment gains or losses and foreign exchange gains and losses, until the investment is derecognised. When such investment is derecognised, the cumulative gain or loss previously recognised in other comprehensive income is reclassified from fair value reserves equity to surplus or deficit as a reclassification adjustment.

- (c) **Property, plant and equipment**
Property, plant and equipment are stated at cost less accumulated depreciation and any impairment losses.

Depreciation is calculated on the straight-line basis to write off the cost of each asset over its estimated useful life as follows:

Office renovation	4 years or over the remaining term of the lease, if shorter
Motor vehicles	4 years
Office equipment	3 years
Furniture and fixtures	4 years
Leasehold improvement	4 years

Where parts of an item of property, plant and equipment have different useful lives, the cost of the item is allocated on a reasonable basis between the parts and each part is depreciated separately. Both the useful life of an asset and its residual value, if any, are reviewed annually.

Historical cost includes expenditure that is directly attributable to the acquisition of the items.

Subsequent costs are included in the asset's carrying amount or recognised as a separate asset, as appropriate, only when it is probable that future economic benefits associated with the item will follow to the Region and the cost of item can be measured reliably. The carrying amount of the replaced part is derecognised. All other repairs and maintenance are recognised in surplus or deficit during the financial period in which they are incurred.

2. MATERIAL ACCOUNTING POLICY INFORMATION (CONTINUED)

- (f) **Receivables**
Receivables are recognised when the Region has an unconditional right to receive consideration. A right to receive consideration is unconditional if only the passage of time is required before payment of that consideration is due. If revenue has been recognised before the Region has an unconditional right to receive consideration, the amount is presented as a contract asset.

Receivables are initially recognised at the fair value. They are subsequently stated at amortised cost using the effective interest method, less allowance for credit losses, except the effect of discounting would be immaterial or where the receivables are interest-free advances made to related parties without any fixed repayment terms. In such cases, the receivables are stated at cost less accumulated impairment losses for bad and doubtful debts.

- (g) **Impairment of assets**
(i) **Impairment of investments in other receivables**
The Region recognises loss allowances for expected credit loss on the financial instruments that are not measured at fair value through profit or loss. The Region considers the probability of default upon initial recognition of financial assets and assesses whether there has been a significant increase in credit risk on an ongoing basis.

The Region considers the credit risk on a financial instrument is low if the financial instrument has a low risk of default, the debtor has a strong capacity to meet its contractual cash flow obligations in the near term and adverse changes in economic and business conditions in the longer term may, but will not necessarily, reduce the ability of the debtor to fulfil its contractual cash flow obligations.

The carrying amount of the receivables is reduced through the use of the receivable impairment charges account. Changes in the carrying amount of the receivable impairment charges account are recognised in surplus or deficit. The receivable is written off against the receivable impairment charges account when the Region has no reasonable expectations of recovering the receivable.

If, in a subsequent period, the amount of expected credit losses decreases, the reversal would be adjusted to the receivable impairment charges account at the reporting date. The amount of any reversal is recognised in surplus or deficit.

- (ii) **Impairment of other assets**
Internal and external sources of information are reviewed at the end of each reporting period to identify indications that property, plant and equipment may be impaired or an impairment loss previously recognised no longer exists or may have decreased.

If any such indication exists, the asset's recoverable amount is estimated.

- (1) **Calculation of recoverable amount**
The recoverable amount of an asset is the greater of its fair value less costs of disposal and its value in use. In assessing value in use, the estimated future cash flows are discounted to their present value using a pre-tax discount rate that reflects current market assessments of the time value of money and the risks specific to the asset. Where an asset does not generate cash inflows largely independent of those from other assets, the recoverable amount is determined for the smallest group of assets that generates cash inflows independently (that is a cash-generating unit).

2. MATERIAL ACCOUNTING POLICY INFORMATION (CONTINUED)

- (e) **Property, plant and equipment (continued)**
An asset's carrying amount is written down immediately to its recoverable amount if the asset's carrying amount is greater than its estimated recoverable amount.

Gain or losses arising from the retirement or disposal of an item of property, plant and equipment are determined as the difference between the net proceeds on disposal and the carrying amount of the item and are recognised in surplus or deficit on the date of retirement or disposal.

- (d) **Leases**
The Region assesses at contract inception whether a contract is, or contains, a lease. A contract is, or contains, a lease if the contract conveys the right to control the use of an identified asset for a period of time in exchange for consideration.

When the Region acts as a lessor, it classifies at lease inception (or when there is a lease modification) each of its leases as either an operating lease or a finance lease.

Leases in which the Region does not transfer substantially all the risks and rewards incidental to ownership of an asset are classified as operating leases. When a contract contains lease and non-lease components, the Region allocates the consideration in the contract to each component on a relative stand-alone selling price basis. Rental income is accounted for on a straight-line basis over the lease terms and is recognised in surplus or deficit due to its operating nature. Initial direct costs incurred in negotiating and arranging an operating lease are added to the carrying amount of the leased asset and recognised over the lease term on the same basis as rental income. Contingent rents are recognised as revenue in the period in which they are earned.

Leases that transfer substantially all the risks and rewards incidental to ownership of an underlying asset to the lessee, are accounted for as finance leases.

- (e) **Inventories**
Inventories are carried at the lower of cost and net realisable value.

Cost is calculated using the first-in first-out method and comprises all costs of purchase, costs of conversion and other costs incurred in bringing the inventories to their present location and condition.

Net realisable value is the estimated selling price in the ordinary course of business less the estimated costs of completion and the estimated costs necessary to make the sale.

When inventories are sold, the carrying amount of those inventories is recognised as an expense in the period in which the related revenue is recognised. The amount of any write-down of inventories to net realisable value and all losses of inventories are recognised as an expense in the period the write-down or loss occurs. The amount of any reversal of any write-down of inventories is recognised as a reduction in the amount of inventories recognised as an expense in the period in which the reversal occurs.

2. MATERIAL ACCOUNTING POLICY INFORMATION (CONTINUED)

- (g) **Impairment of assets (continued)**
(ii) **Impairment of other assets (continued)**

- (2) **Recognition of impairment losses**
An impairment loss is recognised in surplus or deficit whenever the carrying amount of an asset, or the cash-generating unit to which it belongs, exceeds its recoverable amount. Impairment losses recognised in respect of cash-generating units are allocated to reduce the carrying amount of the assets in the unit (or group of units) on a pro rata basis, except that the carrying amount of an asset will not be reduced below its individual fair value less costs of disposal (if measurable), or value in use (if determinable).

- (3) **Reversals of impairment losses**
An impairment loss is reversed if there has been a favourable change in the estimates used to determine the recoverable amount.

A reversal of an impairment loss is limited to the asset's carrying amount that would have been determined had no impairment loss been recognised in prior years. Reversals of impairment losses are credited to surplus or deficit in the year in which the reversals are recognised.

- (h) **Interest-bearing borrowings**
Interest-bearing borrowings are recognised initially at fair value less attributable transaction costs. Subsequent to initial recognition, interest-bearing borrowings are stated at amortised cost with any difference between the amount initially recognised and redemption value being recognised in surplus or deficit over the period of the borrowings, together with any interest and fees payable, using the effective interest method.

- (i) **Payables**
Payables are initially recognised at fair value and thereafter stated at amortised cost unless the effect of discounting would be immaterial. In such case, they are stated at cost.

- (j) **Cash and cash equivalents**
Cash and cash equivalents comprise cash at bank and on hand, demand deposits with bank and other financial institutions, and short term, highly liquid investments readily convertible into known amounts of cash and which are subject to an insignificant risk of changes in value, having been within three months of maturity at acquisition. Bank overdrafts that are repayable on demand and form an integral part of the Region's cash management are also included as a component of cash and cash equivalents for the purpose of the statement of cash flows.

- (k) **Employee benefits – Retirement benefits scheme**
(i) **Short term employee benefits and contributions to defined contribution retirement plans**
Salaries, annual bonuses, paid annual leave, contributions to defined contribution retirement plans and the cost of non-monetary benefits are accrued in the year in which the associated services are rendered by employees. Where payment or settlement is deferred and the effect would be material, these amounts are stated at their present values.

Contributions to the Mandatory Provident Funds as required under the Hong Kong Mandatory Provident Fund Schemes Ordinance are charged to the statement of income and expenditure when incurred.

2. MATERIAL ACCOUNTING POLICY INFORMATION (CONTINUED)

- (k) **Employee benefits – Retirement benefits scheme (continued)**
- (ii) **Termination benefits**
Termination benefits are recognised at the earlier of when the Region can no longer withdraw the offer of those benefits and when it recognises restructuring costs involving the payment of termination benefits.
- (l) **Income tax**
The Region is exempted from Hong Kong Profits Tax by virtue of Section 88 of the Inland Revenue Ordinance.
- (m) **Provision and contingent liabilities**
A provision is recognised when a present obligation (legal or constructive) has arisen as a result of a past event and it is probable that a future outflow of resources will be required to settle the obligation, provided that a reliable estimate can be made of the amount of the obligation.
- When the effect of discounting is material, the amount recognised for a provision is the present value at the end of reporting period of the future expenditures expected to be required to settle the obligation.
- If there is not probable for the future outflow of resource, or unable to obtain a reliable estimate for the amount involved, these liabilities will disclose as contingent liabilities, except for the likelihood of occurrence is remote. The potential liabilities arise from the occurrence of one or several future events will disclose as contingent liabilities, except for the likelihood of occurrence is remote.
- (n) **Revenue**
The Region recognises revenue from contracts with customers when (or as) the Region satisfies a performance obligation by transferring a promised good or service (i.e. an asset) to a customer. An asset is transferred when (or as) the customer obtains control of that asset. When (or as) a performance obligation is satisfied, the Region recognises as revenue the amount of the transaction price (which excludes estimates of variable consideration that are constrained in accordance with HKFRS 15) that is allocated to that performance obligation. Further details of the Region's revenue recognition policies are as follows:
- (i) **Government grants**
Government grants are recognised when there is reasonable assurance that they will be received and that the Region will comply with the conditions attaching to them.
- (ii) **Income from campsite events**
Income from campsite events is recognised when the events take place. For income received for future periods, they are recorded as receipts in advance in the statement of financial position.
- (iii) **Donations**
Donations not designated for any specific purposes are recognised as revenue upon receipt of cash. Designated donations are recognised in the statement of income and expenditure on a systematic basis in the same periods in which the expenses are incurred.

2. MATERIAL ACCOUNTING POLICY INFORMATION (CONTINUED)

- (n) **Revenue (continued)**
- (iv) **Raffle income**
Raffle income are recognised when the right to receive payments is established.
- (v) **Interest income**
Interest income is recognised as it accrues using the effective interest method.
- (vi) **Dividends**
Dividend income from listed investments is recognised when the share price of the investment goes ex-dividend.
- (vii) **Sale of goods**
Revenue from sale of goods is recognised when the customer takes possession of and accepts the products. If the products are a partial fulfilment of a contract covering other goods and/or services, then the amount of revenue recognised is an appropriate proportion of the total transaction price under the contract, allocated between all the goods and services promised under the contract on a relative stand-alone selling price basis.
- (o) **Borrowing costs**
Borrowing costs that are directly attributable to the acquisition, construction or production of an asset which necessarily takes a substantial period of time to get ready for its intended use or sale are capitalised as part of the cost of that asset. Other borrowing costs are expensed in the period in which they are incurred.
- The capitalisation of borrowing costs as part of the cost of a qualifying asset commences when expenditure for the asset is being incurred, borrowing costs are being incurred and activities that are necessary to prepare the assets for its intended use or sale are in progress. Capitalisation of borrowing costs is suspended or ceases when substantially all the activities necessary to prepare the qualifying asset for its intended use or sale are interrupted or complete.
- (p) **Related parties**
- (i) A person, or a close member of that person's family is related to the Region if that person:
- has control or joint control over the Region;
 - has significant influence over the Region; or
 - is a member of the key management personnel of the Region or the Region's parent.
- (ii) An entity is related to the Region if any of the following conditions applies:
- the entity and the Region are members of the same group (which means that each parent, subsidiary and fellow subsidiary is related to the others).
 - one entity is an associate or joint venture of the other entity (or an associate or joint venture of a member of a group of which the other entity is a member).
 - both entities are joint ventures of the same third entity.
 - one entity is a joint venture of a third entity and the other entity is an associate of the third entity.
 - the entity is a post-employment benefit plan for the benefit of employees of either the Region or an entity related to the Region.

2. MATERIAL ACCOUNTING POLICY INFORMATION (CONTINUED)

- (p) **Related parties (continued)**
- (ii) An entity is related to the Region if any of the following conditions applies:
- the entity is controlled or jointly controlled by a person identified in (i).
 - a person identified in (i)(1) has significant influence over the entity or is a member of the key management personnel of the entity (or of a parent of the entity).
 - the entity, or any member of a group of which it is a part, provides key management personnel services to the Region or to the parent of the Region.
- Close members of the family of person are those family members who may be expected to influence, or be influenced by, that person in their dealings with the entity.
- (q) **Internal designated funds**
Internal designated funds are funds established from specific donations which are earmarked for specific purposes.
- (i) **General Project Fund**
The General Project Fund is represented by funds available for provision of grants, loans or revolving funds for the Scout Movement in the Region.
- (ii) **Programme and Training Project Fund**
The Programme and Training Project Fund is available for provision of funds for supporting programmes and training of the Scout Movement in the Region.
- (iii) **District Fund**
The District Fund is represented by funds available for subsidising district activities in the Region.
- (iv) **Development Fund**
The Development Fund is represented by funds available for financing scouting activities for the purpose of retaining and/or expanding membership in the district and Scout Groups.

3. REVENUE

Revenue represents the subsidies received from the Association and other income received during the year. The amount of each significant category of revenue during the year is as follows:

	2024 HK\$	2023 HK\$
Subsidies from the Association	4,355,985	4,165,808
Raffle income	107,536	78,695
Membership subscription	462,000	437,000
	<u>4,925,521</u>	<u>4,681,503</u>

4. OTHER REVENUE

	2024 HK\$	2023 HK\$
Interest income on bank deposits	27,951	6,250
Interest income from a related party	408,500	285,000
Total interest income on financial assets	436,451	291,250
Dividend income from equity securities designated at fair value through other comprehensive income	126,158	102,083
Other net income	65,772	83,645
	<u>628,381</u>	<u>476,978</u>

5. SURPLUS/(DEFICIT) FOR THE YEAR

Surplus/(deficit) for the year is arrived at after charging the following items:

	2024 HK\$	2023 HK\$
(a) Staff costs		
Salaries	4,095,948	3,861,731
Contribution to defined contribution retirement plan	318,108	311,277
	<u>4,414,056</u>	<u>4,173,008</u>
(b) Finance costs		
Interest expense on financial liabilities not designated at fair value through profit or loss		
- Interest expenses from related parties	67,714	65,615
(c) Other items		
Depreciation	154,241	189,425
Loss on disposals of property, plant and equipment	-	1,032
Cost of inventories - carrying amount of inventories sold	19,190	2,865

6. PROPERTY, PLANT AND EQUIPMENT

	Office renovation HK\$	Motor vehicle HK\$	Office equipment HK\$	Furniture and fixtures HK\$	Leasehold improvement HK\$	Total HK\$
<i>Cost:</i>						
At 1st April 2022	515,272	323,880	359,983	396,555	-	1,595,690
Additions	-	-	54,680	-	-	54,680
Disposals	(1,780)	-	(5,150)	(4,130)	-	(11,060)
At 31st March 2023 and 1st April 2023	513,492	323,880	409,513	392,425	-	1,639,310
Additions	-	-	30,780	10,316	350,000	391,096
Disposals	-	-	(14,935)	-	-	(14,935)
At 31st March 2024	513,492	323,880	425,358	402,741	350,000	2,015,471
<i>Accumulated depreciation:</i>						
At 1st April 2022	515,272	242,910	311,203	285,705	-	1,355,090
Charge for the year	-	80,970	65,012	43,443	-	189,425
Eliminated on disposals of assets	(1,780)	-	(5,150)	(3,098)	-	(10,028)
At 31st March 2023 and 1st April 2023	513,492	323,880	371,065	326,050	-	1,534,487
Charge for the year	-	-	29,352	37,389	87,500	154,241
Written back on disposals of assets	-	-	(14,935)	-	-	(14,935)
At 31st March 2024	513,492	323,880	385,482	363,439	87,500	1,673,793
<i>Net carrying amount:</i>						
At 31st March 2024	-	-	39,876	39,302	262,500	341,678
At 31st March 2023	-	-	38,448	66,375	-	104,823

7. EQUITY SECURITIES DESIGNATED AT FAIR VALUE THROUGH OTHER COMPREHENSIVE INCOME ("FVTOCI")
Equity securities designated at FVTOCI represent investment in equity securities listed in Hong Kong carried at fair value.

The movement in equity securities designated at FVTOCI as follows:

	2024 HK\$	2023 HK\$
Equity securities designated at FVTOCI		
Beginning of the year	2,283,583	2,180,333
Additions	246,000	338,000
Fair value change	(308,577)	(234,750)
End of the year	2,221,006	2,283,583
Fair value of individually impaired equity investment at FVTOCI	2,221,006	2,283,583

These investments are not held for trading, instead, they are held for long-term strategic purposes. The regional executors have elected to designate these investments in equity instruments as at FVTOCI as they believe that recognising short-term fluctuations in these investments' fair value in profit or loss would not be consistent with the Region's strategy of holding these investments for long-term purposes and realising their performance potential in the long run.

8. INVENTORIES

	2024 HK\$	2023 HK\$
Badges	4,468	22,948
Ties	3,998	4,346
Caps	5,198	5,560
	13,664	32,854

9. RECEIVABLES, DEPOSITS AND PREPAYMENTS

	2024 HK\$	2023 HK\$
Accounts receivables (Note (a))	255,949	165,796
Interest receivables (Note (b))	408,500	285,000
Financial assets measured at amortised cost	664,449	450,796
Deposits and prepayments	19,761	3,950
	684,210	454,746

All of the receivables, deposits and prepayments are expected to be recovered or recognised as expense within one year. Further details in the Region's credit policy are set out in Note 14(a)(ii).

Notes:

- (a) None of the accounts receivables are past due or impaired and they relate to a wide range of debtors for whom there was no recent history of default. There was no movement in the allowance for doubtful debts in the current and prior years.
- (b) The interest receivable is arising from the amount due from a related party (see Note 10).

10. AMOUNT DUE FROM A RELATED PARTY

As at 31st March 2024 and 2023, the amount is due from Scout Association of Hong Kong - Hong Kong Scout Foundation ("Scout Association of HK - HKSF"), which is unsecured, repayable on demand and interest bearing at an annual interest rate to be declared by Scout Association of HK - HKSF each year. For the year ended 31st March 2024, the annual interest rate declared by the Scout Association of HK - HKSF is 4.3% (2023: 3%).

There was no amount due but unpaid, nor any provision made against the outstanding amount at 31st March 2024 and 2023.

11. CASH AND CASH EQUIVALENTS

	2024 HK\$	2023 HK\$
Cash at banks	2,011,756	2,030,308
Cash at other financial institution	93,962	213,557
Cash on hand	6,000	6,000
Cash and cash equivalents in the statement of financial position and the statement of cash flows	2,111,718	2,249,865

Cash at banks earn interest at floating rates based on daily bank deposit rates.

12. PAYABLES AND RECEIPTS IN ADVANCE

	2024 HK\$	2023 HK\$
Account payables	96,574	273,085
Financial liabilities measured at amortised cost	96,574	273,085
Temporary receipts	9,571	11,192
Receipts in advance	478,170	291,767
	584,315	576,044

All of the payables and receipts in advance are expected to be settled or recognised as income within one year or are payable on demand.

13. AMOUNTS DUE TO RELATED PARTIES

Related parties represent other Scout units within the Association, including Golf Club Fund, Hung Hom District, Yau Tsim District, 19th Kowloon Group, Sham Shui Po West District, Ho Man Tin District, Sham Shui Po East District and Kowloon City District.

The amounts due to other Scout units are unsecured, interest bearing at the rates of 2.5% to 3% per annum (2023: 2.5% to 3.5% per annum) and repayable on demand.

14. FINANCIAL RISK MANAGEMENT, CAPITAL MANAGEMENT AND FAIR VALUES OF FINANCIAL INSTRUMENTS

(a) Financial risk management

Financial instruments by categories

	2024 HK\$	2023 HK\$
Financial assets		
Amortised cost - under HKFRS 9	12,276,167	12,200,661
Equity securities designated at FVTOCI	2,221,006	2,283,583
Financial liabilities		
Amortised cost	2,649,700	2,558,497

14. FINANCIAL RISK MANAGEMENT, CAPITAL MANAGEMENT AND FAIR VALUES OF FINANCIAL INSTRUMENTS (CONTINUED)

(a) Financial risk management (continued)

The Region has exposure to credit risk, liquidity risk, interest rate risk, currency risk and equity price risk arising from financial instruments. The Region's exposure to these risks and the financial risk management policies and practices used by the Region to manage these risks are described below.

(i) Equity price risk

The Region is exposed to equity price changes arising from equity investments classified as equity securities designated at FVTOCI (see Note 7).

The Region's equity securities designated at FVTOCI are listed on the Stock Exchange of Hong Kong and have been chosen based on their longer term growth potential and are monitored regularly for performance against expectations.

At 31st March 2024, it is estimated that an increase/decrease of 20% (2023: 20%) in the equity prices with all other variables held constant would have increased/decreased the Region's fair value/investment revaluation reserve by HK\$444,201 (2023: HK\$456,716).

The sensitivity analysis above indicates the instantaneous change on the Region's fair value/investment revaluation reserve that would arise assuming that the changes in the equity price had occurred at the end of the reporting period and had been applied to re-measure those financial instruments held by the Region which expose the Region to equity price risk at the end of the reporting period. It is also assumed that the fair values of the Region's equity securities designated at FVTOCI would change in accordance with the historical correlation with the equity price, that none of the Region's equity securities designated at FVTOCI would be considered impaired as a result of the decrease in the equity price, and that all other variables remain constant. The analysis is performed on the same basis for 2023.

(ii) Credit risk

Credit risk refers to the risk that a counterparty will default on its contractual obligations resulting in financial loss to the Region. The Region has adopted a policy of only dealing with creditworthy counterparties as a means of mitigating the risk of financial loss from defaults.

The Region's credit risk is primarily attributable to receivables, amount due from a related party and cash and cash equivalents. In order to minimise the credit risk, management has a credit policy in place and the exposures to these credit risks are monitored on an ongoing basis.

In respect of receivables, individual credit evaluations are performed on all debtors. These take into account the debtor's past payment history, financial position and other factors. Normally, the Region does not obtain collateral from the debtors.

14. FINANCIAL RISK MANAGEMENT, CAPITAL MANAGEMENT AND FAIR VALUES OF FINANCIAL INSTRUMENTS (CONTINUED)

(a) Financial risk management (continued)

(ii) Credit risk (continued)

At the end of the reporting period, the Region has a concentration of credit risk as 80% (2023: 80%) of total loans and receivables was due from Scout Association of HK - HKSF.

Cash and bank deposits are placed with financial institutions with sound credit ratings to minimise credit exposure.

Further quantitative disclosures in respect of the Region's exposure to credit risk arising from receivables are set out in Notes 9 and 10.

(iii) Liquidity risk

Prudent liquidity risk management implies maintaining sufficient liquid cash. Due to the nature of the underlying operations, the Region aims to maintain flexibility in funding by keeping sufficient cash and bank balances to fulfill commitments and current working capital requirements.

The table below analyses the Region's financial liabilities into relevant maturity grouping based on the remaining period at the end of the reporting period to the contractual maturity date. The amounts disclosed in the table are the contractual undiscounted cash flows.

	2024 HK\$	2023 HK\$
Less than one year or repayable on demand:		
Account payables	96,574	273,085
Amounts due to related parties	2,553,126	2,285,412
	2,649,700	2,558,497

In order to manage the above liquidity demands, at 31st March 2024, cash and cash equivalents amounting to HK\$2,111,718 (2023: HK\$2,249,865) is considered readily realisable.

14. FINANCIAL RISK MANAGEMENT, CAPITAL MANAGEMENT AND FAIR VALUES OF FINANCIAL INSTRUMENTS (CONTINUED)

(a) Financial risk management (continued)

(iv) Interest rate risk

(1) Interest rate profile

The following table details the interest rate profile of the Region's borrowings at the end of reporting period:

	2024		2023	
	Effective interest rates	HK\$	Effective interest rates	HK\$
	%		%	
Variable rate liabilities:				
Amounts due to related parties:				
Golf Club Fund	2.5%	263,490	2.5%	257,046
Hung Hom District	3.0%	695,454	3.5%	675,144
Yau Tsim District	3.0%	427,898	3.0%	415,402
19th Kowloon Group	2.5%	238,390	2.5%	232,560
Sham Shui Po West District	3.0%	376,233	3.0%	365,245
Sham Shui Po East District	2.5%	139,382	2.5%	135,974
Ho Man Tin District	2.5%	209,156	2.5%	204,041
Kowloon City District	2.5%	203,123	-	-
		2,553,126		2,285,412
Variable rate assets:				
Bank balances	0.01%	2,011,756	0.01%	2,030,308
Amount due from a related party	4.30%	9,500,000	3.00%	9,500,000
		11,511,756		11,530,308

(2) Sensitivity analysis

The sensitivity analyses below have been determined based on the exposure to interest rates for financial instruments at the end of the reporting period. For variable-rate instruments, the analysis is prepared assuming the amount of instruments outstanding at the end of the reporting period was used when reporting interest risk internally to the Regional Executive Committee members and represents the Region's assessment of the reasonably possible change in interest rates. The analysis is performed on the same basis for 2023.

If interest rates had been 100 basis points higher/lower and all other variables were held constant, the Region's:

Surplus for the year ended 31st March 2024 would increase/decrease by HK\$89,586 (2023: HK\$92,449). This is mainly attributable to the Region's exposure to interest rates on its variable-rate amount due from a related party.

14. FINANCIAL RISK MANAGEMENT, CAPITAL MANAGEMENT AND FAIR VALUES OF FINANCIAL INSTRUMENTS (CONTINUED)

(b) Capital management

The Region's objectives when managing capital are to safeguard the Region's ability to continue as a going concern in order to maintain an optimal fund structure.

(c) Fair values measurement

(i) Financial instruments measured at fair value

The following table presents the fair value of the Region's financial instruments measured at the end of the reporting period on a recurring basis, categorised into the three-level fair value hierarchy as defined in HKFRS 13, Fair value measurement. The level into which a fair value measurement is classified is determined with reference to the observability and significance of the inputs used in the valuation technique as follows:

- Level 1 valuations: Fair value measured using only Level 1 inputs i.e. unadjusted quoted prices in active market for identical assets or liabilities at the measurement date.
- Level 2 valuations: Fair value measured using Level 2 inputs i.e. observable inputs which fail to meet Level 1, and not using significant unobservable inputs. Unobservable inputs are inputs for which market data are not available.
- Level 3 valuations: Fair value measured using significant unobservable inputs.

	Fair value measurements as at 31st March 2024		Fair value measurements as at 31st March 2023	
	Fair value at 31st March 2024	categorised into Level 1	Fair value at 31st March 2023	categorised into Level 1
	HK\$	HK\$	HK\$	HK\$
Recurring fair value measurements				
Assets:				
Equity securities designated at fair value through other comprehensive income				
- Listed in Hong Kong	2,221,006	2,221,006	2,283,583	2,283,583

During the years ended 31st March 2024 and 2023, there were no transfers between Level 1 and Level 2, or transfers into or out of Level 3. The Region's policy is to recognise transfers between levels of fair value hierarchy as at the end of the reporting period in which they occur.

14. FINANCIAL RISK MANAGEMENT, CAPITAL MANAGEMENT AND FAIR VALUES OF FINANCIAL INSTRUMENTS (CONTINUED)

(c) Fair values measurement (continued)

(ii) Fair value of financial instruments carried at other than fair values

The carrying amounts of the Region's financial instruments carried at cost or amortised cost are not materially different from their fair values as at 31st March 2024 and 2023 because of the short-term maturity.

(iii) Fair value through other comprehensive income

The above equity securities were irrevocably designated at fair value through other comprehensive income as the Region considers these investments to be strategic in nature.

15. MATERIAL RELATED PARTY TRANSACTIONS

In addition to the transactions detailed elsewhere in these financial statements, the Region had the following transactions with related parties during the year.

(a) Key management personal remuneration

All members of key management personal of the Region are the members of the Regional Executive Committee. There was no transaction with key management personal during the year.

15. MATERIAL RELATED PARTY TRANSACTIONS (CONTINUED)

(b) Transactions with other related parties

During the year, the Region entered into the following related party transactions:

Name of other Scout units	Relationship	Nature of transactions	Amount received or receivable/ (paid or payable)	
			2024 HKS	2023 HKS
Scout Association of Hong Kong	The Association	Subsidies	4,355,985	4,165,808
		Salaries	(3,592,846)	(3,422,391)
		Provident fund	(212,149)	(193,315)
		Mandatory provident fund	(80,818)	(95,323)
		Rates	(84,240)	(65,932)
		Rent and government rent	(165,364)	(165,364)
		Insurance	(86,899)	(93,980)
		Registration fee	(125,921)	(124,116)
		Sundry expense	(7,711)	(9,283)
		Subsidies on Gilwell campsite operation	420,670	402,026
		Salaries for Gilwell campsite	(503,102)	(439,340)
		Mandatory provident fund for Gilwell campsite	(25,141)	(22,639)
		Insurance for Gilwell campsite	(56,310)	(69,802)
		Medical fee for Gilwell campsite	(715)	(380)
Rates for Gilwell campsite	(3,406)	-		
Rent and government rent for Gilwell campsite	(3,816)	(3,816)		
Raffle income	107,536	78,695		
Interest income	408,500	285,000		
Scout Association of HK - HKSF	(iii)	Interest expense	(6,444)	(6,269)
Golf Club Fund	(iii)	Interest expense	(20,310)	(23,579)
Hung Hom District	(iii)	Interest expense	(12,496)	(12,099)
Yau Tsim District	(iii)	Interest expense	(5,830)	(5,672)
19th Kowloon Group	(iii)	Interest expense	(10,987)	(10,638)
Sham Shui Po West District	(iii)	Interest expense	(3,409)	(3,316)
Sham Shui Po East District	(iii)	Interest expense	(5,115)	(4,041)
Ho Man Tin District	(iii)	Interest expense	(3,123)	-
Kowloon City District	(iii)	Interest expense	-	-

15. MATERIAL RELATED PARTY TRANSACTIONS (CONTINUED)

(b) Transaction with other related parties (continued)

(i) The outstanding balances with related parties are disclosed in "Amount due from a related party" (Note 10) and "Amounts due to related parties" (Note 13). No allowance for doubtful debts has been made in respect of the amount due from a related party.

(ii) Of the receivables, deposits and prepayments as at 31st March 2024 (Note 9), balance of HK\$43,040 (2023: HK\$46,032) of account receivables are due from units registered under Scout Association of Hong Kong and balance of HK\$408,500 (2023: HK\$285,000) of interest receivable is due from Scout Association of HK-HKSF. No allowance for doubtful debts has been made in respect of the amounts due from related parties.

(iii) A foundation, district, scout group and organisation registered under the Association.

(iv) During the year ended 31st March 2024 and 2023, no arrangement was entered into by the Region and the Association pursuant to which the Association granted the Region a right to receive rental income arising from the lease of a property owned by the Association to an independent third party lessee.

(v) During the years ended 31st March 2024 and 2023, the Association granted the Region a right to use certain parcel of land for the Region's operations on a rent-free basis.

16. ACCOUNTING JUDGEMENTS AND ESTIMATES

In the process of applying the Region's accounting policies which are described in Note 2, executive committee members have made certain key assumptions concerning the future, and other key sources of estimation uncertainty at the end of the reporting period, that may have a significant risk of causing a material adjustment to the carrying amounts of assets and liabilities within the next financial year, as discussed below.

Estimated impairment of receivables

When there is objective evidence of impairment loss, the Region takes into consideration the estimation of future cash flows. The amount of the impairment loss is measured as the difference between the asset's carrying amount and the present value of estimated future cash flows (excluding future credit losses that have not been incurred) discounted at the financial asset's original effective interest rate (i.e. the effective interest rate computed at initial recognition, where applicable). Where the actual future cash flows are less than expected, or being revised downward due to changes in facts and circumstances, a material impairment loss may arise.

As at 31st March 2024, the carrying amount of receivables is HK\$10,164,449 (2023: HK\$9,950,796).

17. POSSIBLE IMPACT OF AMENDMENTS, NEW STANDARDS AND INTERPRETATIONS ISSUED BUT NOT YET EFFECTIVE FOR THE YEAR ENDED 31ST MARCH 2024

Up to the date of issue of these financial statements, the HKICPA has issued a number of amendments and new standards which are not yet effective for the year ended 31st March 2024 and which have not been adopted in these financial statements.

The Region is in the process of making an assessment of what the impact of these amendments and new standards is expected to be in the period of initial application. As the Region has not completed its assessment, impacts may be identified in due course and will be taken into consideration when determining whether to adopt any of these new requirements before their effective date and which transitional approach to take, where there are alternative approaches allowed under the new standards.

統計資料

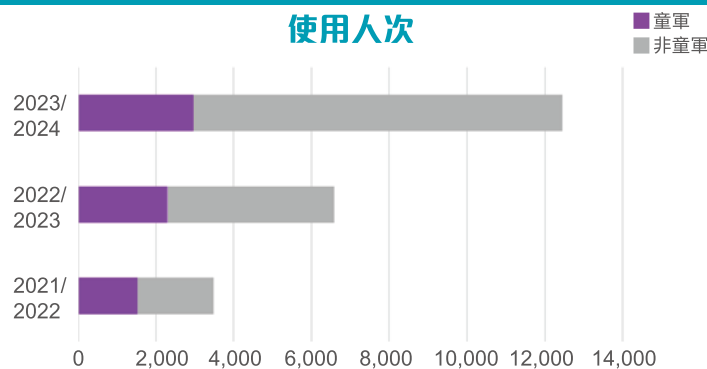
童軍成員人數 (截至 2023 年 12 月 31 日)

	小童軍		幼童軍		童軍		深資童軍		樂行童軍		各支部人數小計	
	2022	2023	2022	2023	2022	2023	2022	2023	2022	2023	2022	2023
紅磡區	247	216	688	700	227	215	69	75	51	54	1,282	1,260
何文田區	176	219	373	372	422	420	132	123	71	57	1,174	1,191
九龍城區	267	322	342	354	151	177	58	49	29	5	847	907
九龍塘區	197	262	312	312	238	268	93	66	7	7	847	915
旺角區	140	169	311	327	210	234	39	49	16	10	716	789
深旺區	427	579	492	559	377	389	110	130	22	30	1,428	1,687
深水埗東區	132	182	336	419	307	360	92	101	34	51	901	1,113
深水埗西區	179	210	420	509	250	245	99	94	29	30	977	1,088
油尖區	251	260	546	536	405	388	123	92	41	23	1,366	1,299
總計	2,016	2,419	3,820	4,088	2,587	2,696	815	779	300	267	9,538	10,249
	領袖／總監		會務委員		其他 (包括附屬單位會員及其他受薪職員)		總計					
	2022	2023	2022	2023	2022	2023	2022	2023	2022	2023	2022	2023
地域總部	38	34	73	75	43	32	154	141				
紅磡區	176	184	105	132	-	-	281	316				
何文田區	262	247	112	117	-	-	374	364				
九龍城區	204	181	227	245	-	-	431	426				
九龍塘區	155	161	38	39	-	-	193	200				
旺角區	156	139	114	87	-	-	270	226				
深旺區	340	336	49	63	-	-	389	399				
深水埗東區	182	179	98	123	-	-	280	302				
深水埗西區	189	188	51	59	-	-	240	247				
油尖區	218	217	130	160	-	-	348	377				
總計	1,920	1,866	997	1,100	43	32	2,960	2,998				

童軍旅及各支部團數 (截至 2023 年 12 月 31 日)

	旅		小童軍團		幼童軍團		童軍團		深資童軍團		樂行童軍團		總團數	
	2022	2023	2022	2023	2022	2023	2022	2023	2022	2023	2022	2023	2022	2023
紅磡區	29	29	12	11	23	23	9	9	7	7	6	6	57	56
何文田區	26	26	8	10	17	16	20	20	11	9	7	5	63	60
九龍城區	25	25	13	13	14	12	11	12	8	9	5	2	51	48
九龍塘區	19	19	10	11	11	13	11	11	11	10	4	4	47	49
旺角區	26	26	11	11	16	14	13	13	8	8	3	2	51	48
深旺區	25	25	16	20	19	22	16	14	9	9	4	4	64	69
深水埗東區	28	27	7	9	17	18	18	19	11	13	7	8	60	67
深水埗西區	29	29	10	10	19	19	13	13	11	11	7	7	60	60
油尖區	22	23	9	8	18	21	15	16	12	13	5	4	59	62
總計	229	229	96	103	154	158	126	127	88	89	48	42	512	519

基維爾營地使用率



童軍誓詞

我願以信譽為誓，竭盡所能；
對神明，對國家，盡責任；
對別人，要幫助；
對規律，必遵行。

使命

我們致力青少年的教育工作。透過富挑戰性和有進度性的訓練和活動，促進青少年德、智、體、群、美五育的發展。

童軍規律

1. 童軍信用為人敬。
2. 童軍待人要忠誠。
3. 童軍友善兼親切。
4. 童軍相處如手足。
5. 童軍勇敢不怕難。
6. 童軍愛物更惜陰。
7. 童軍自重又重人。

抱負

成為香港最優秀的志願團體，致力培育青少年的工作，造福社會。

價值觀

我們確信成年人應以身作則，樹立榜樣，培養青少年：

- 自我能力、國民身分認同、公民責任；
- 待人接物要持平公正；
- 瞭解多元文化、具備國際視野、促進世界和平及可持續發展。

地域總部及營地資料

香港童軍總會九龍地域

地址：九龍柯士甸道童軍徑香港童軍中心9樓926室
電話：2957 6488
傳真：2302 1163
電郵：enquiry@krscout.org
網址：www.krscout.org
Facebook專頁：www.facebook.com/scout.kr
辦公時間：星期一至六 09:00-13:00及14:00-18:00
(星期日及公眾假期休息)

香港童軍總會基維爾營地

地址：九龍飛鵝山（沙田市地段第592號）
電話（查詢）：2957 6488
電話（營地）：2327 3717
傳真：2302 1163
電郵：gilwell@krscout.org
網址：www.krscout.org/Gilwell
Facebook專頁：www.facebook.com/HongKongGilwellCampsite



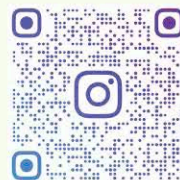
地域網頁



地域發放訊息專區



地域Facebook專頁



地域Instagram



地域YouTube頻道



營地網頁



營地Facebook專頁

