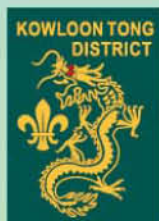




# 香港童軍總會 九龍地域

## 2021 - 2022年度年報

童心同行 • 線上線下同步向前





# 目錄

地域總監的話	1
會務委員	2
各級總監架構圖	5
委員會組織架構圖	6
受薪職員組織架構圖	6
地域活動	6
青少年活動	8
訓練	8
產業	9
公共關係與行政	9
發展與領袖資源	10
藝能	10
區務	10
區務支援	10
各區報告	11
領袖及童軍訓練與活動	20
委員會名單	21
童軍獎勵	26
支部獎章	31
各項比賽優勝名單及木章	32
各童軍旅資料	33
統計資料	38
經審核 2021-2022 年度財務報告	39



# 地域總監的話

## 持續發展

九龍地域及各區展開了一系列香港童軍 110 周年認可慶祝活動，至今共舉行七項，包含世界童軍組織所倡議的可持續發展目標的活動，為達至共同發展的意願出一分力。財政管理上，地域舉行分享會向童軍旅介紹童軍旅賬目資料編製要點及財政管理注意事項；資訊科技方面，優化後的地域網頁已於 2021 年 9 月啓用，期望加強訊息的傳遞及提升地域形象。

## 活動與計劃

在疫情的持續影響及活動場地的防疫限制下，本年度地域的支部訓練班及領袖訓練班繼續採用分段式學習方法，把理論部分以網上形式先行教授，包括：童軍先鋒工程訓練班、深資童軍消防訓練班、第 33 屆童軍進度性獎章訓練班、第 30 屆幼童軍團遠足訓練班、第 1508 及 1513 屆領袖初級訓練班等。

總會於 2021 年 7 月舉行了「Have Your Say 童軍領袖分享會（九龍地域）」，地域從中收到不少寶貴之意見及建議。此外，為加強地域與各童軍區及童軍旅之聯繫，地域在 10 月 24 日舉行「香港童軍 110 周年九龍地域嘉許禮 2021」，除了頒發傑出旅團及傑出旅團領袖獎項外，亦嘉許童軍旅主辦機構負責人及微電影創作比賽得獎單位。地域支援旅團方面，推出了多個支援旅團項目，例如資助有需要童軍成員參與旅團訓練班、工作坊或活動，確保青少年不會因經濟問題而不能參與童軍運動；另外，亦開放地域總部大堂讓旅團借用，以舒緩旅團因欠缺場地進行集會／活動的困難。冀望在多方努力下，領袖及成員人數能保持平穩。社區活動方面，「關愛社區支援計劃（2021／2022）- 童軍生活初體驗」已於 2021 年 7 至 8 月間舉行，並將在 2022／2023 年度繼續舉行，讓更多青少年體驗童軍活動的樂趣。

基維爾營地基建方面，基維爾營地已於 2021 年 8 月完成活動廣場之斜坡改善工程，令活動及訓練場地更為安全。

新一屆「九龍地域會務委員簡介會」已於 2021 年 9 月舉行，地域向各會務委員介紹本會及地域的活動及計劃；而「九龍地域壬寅年新春團拜」以網上直播方式於 2022 年 2 月順利舉行。

## 童心抗疫

地域積極響應香港特別行政區政府發起的抗疫服務及派員接聽熱線和包裝政府抗疫包，約 200 人次參與，為社區抗疫獻出了一分力量。

## 地域統計

截至 2021 年 12 月 31 日止，地域成員人數共 12,641 人，童軍旅數目為 228 旅；本年度地域共舉行了 56 項活動及訓練班，參加人數達 4,502 人次；考獲支部最高獎章的童軍成員人數為 264 人，包括 226 人考獲金紫荊獎章、24 人考獲總領袖獎章、九人考獲榮譽童軍獎章及五人考獲貝登堡獎章；獲取木章的領袖人數共 19 人。

## 地域展望

九龍地域堅守信念，繼續與義工團隊開拓更多資源，鞏固童軍的持續發展。



# 會務委員



會長  
伍燕梅小姐



主席  
黃俊雄先生



名譽會長  
何榮高先生,  
SBS, MBE



名譽會長  
陳炳桓先生



名譽會長  
陳耀星先生,  
SBS, JP



名譽會長  
王仲熹先生,  
OSTJ



名譽會長  
林大輝博士,  
SBS, JP



名譽會長  
劉漢華先生,  
SBS, JP



名譽會長  
李文俊博士,  
SBS, JP



名譽會長  
孫少文博士,  
BBS, JP



名譽會長  
鄧錦雄博士,  
BBS, MH



名譽會長  
劉桂棠先生



名譽會長  
陳耀宗先生,  
JP(AUS)



名譽會長  
黃錦成博士



名譽會長  
黎桂華先生



名譽會長  
徐美端小姐



名譽會長  
顏志鴻先生



# 會務委員



副會長  
沈震宇先生



副會長  
陳義光先生，  
SBStJ



副會長  
梁鉅海先生，  
MH



副會長  
陳黎惠蓮女士



副會長  
蕭錦成先生



副會長  
莫雲峰先生



副會長  
周偉基先生



副會長  
江正本醫生



副會長  
羅志勤先生



副會長  
戴世豪先生



副會長  
林賴燕萍女士



副會長  
曾天柱先生



副會長  
周啟安先生



副會長  
李耀光博士



副會長  
姚逸明先生



副會長  
楊敏健先生



副會長  
余煥懷先生



副會長  
黃勁先生



副會長  
梁晉權先生



副會長  
梁桃芳女士



副會長  
譚江嬌小姐



副會長  
劉學強先生



副會長  
黃智恒先生



# 會務委員



副主席  
陳健龍先生



副主席  
顏明秀小姐



副主席  
湯蕊瑗小姐



副主席  
簡榮耀先生



副主席  
范啟鏞先生



秘書  
趙不洵博士



司庫  
林日昌先生



顧問  
劉紹其先生



顧問  
孔浩光先生



顧問  
王 津先生，  
BBS, MBE, JP



顧問  
李德仁先生



顧問  
劉富成博士



顧問  
李道生先生



法律顧問  
鍾沛林先生，  
GBS, OBE, JP



# 各級總監架構圖



地域總監  
譚國權



副地域總監(常務)  
黃冠生



副地域總監(青少年活動與訓練)  
殷斯偉



副地域總監(公共關係與行政)  
梁婉冰



助理地域總監(區務)  
鄭啟恆

助理地域總監(區務支援)  
岑子俊

紅磡區區總監  
何英華

何文田區區總監  
黃志堅

九龍城區區總監  
林瓊傑

九龍塘區區總監  
鍾德成

旺角區區總監  
譚寶星

深旺區區總監  
馬振強

深水埗東區區總監  
易瑞文

深水埗西區區總監  
孔維釗

油尖區區總監  
黎大恩

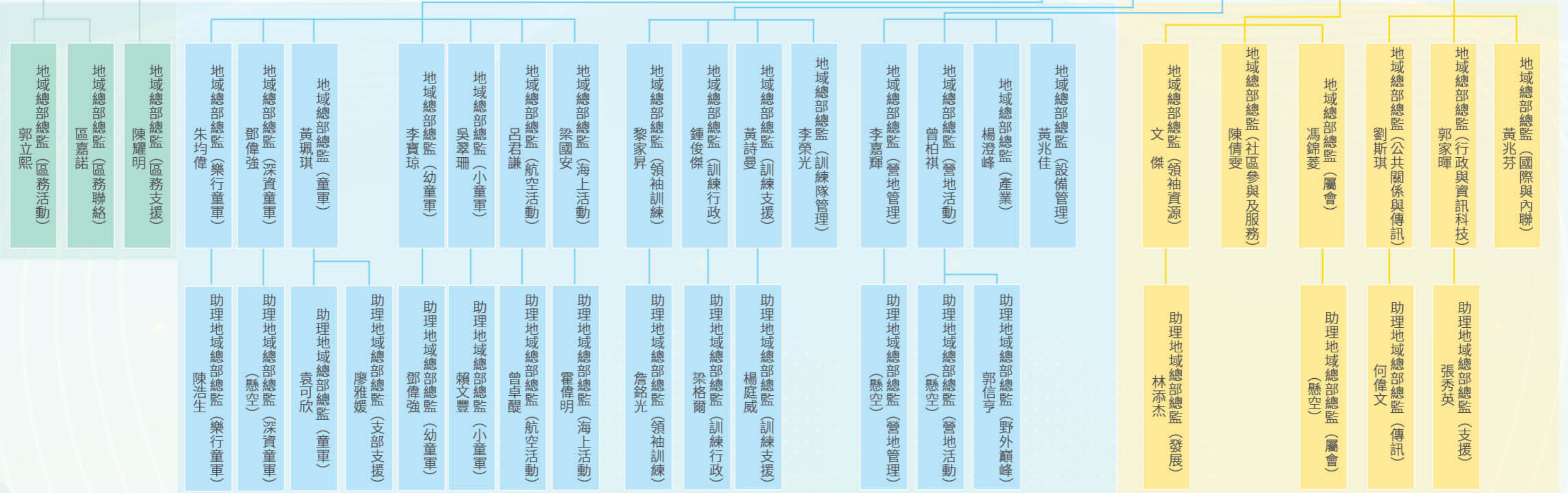
助理地域總監(青少年活動)  
林有根

助理地域總監(訓練)  
岑秀雲

助理地域總監(產業)  
官文彬

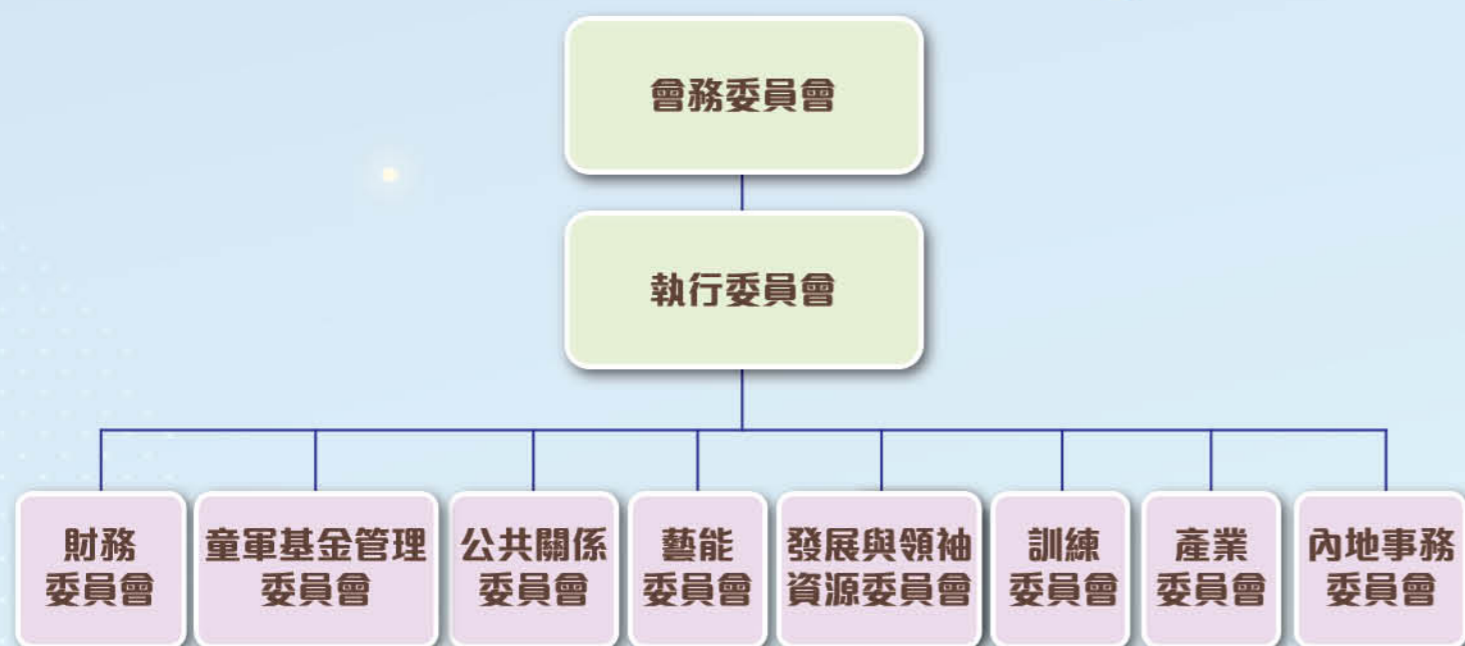
助理地域總監(發展與領袖資源)  
盧紹章

助理地域總監(行政)  
林偉文

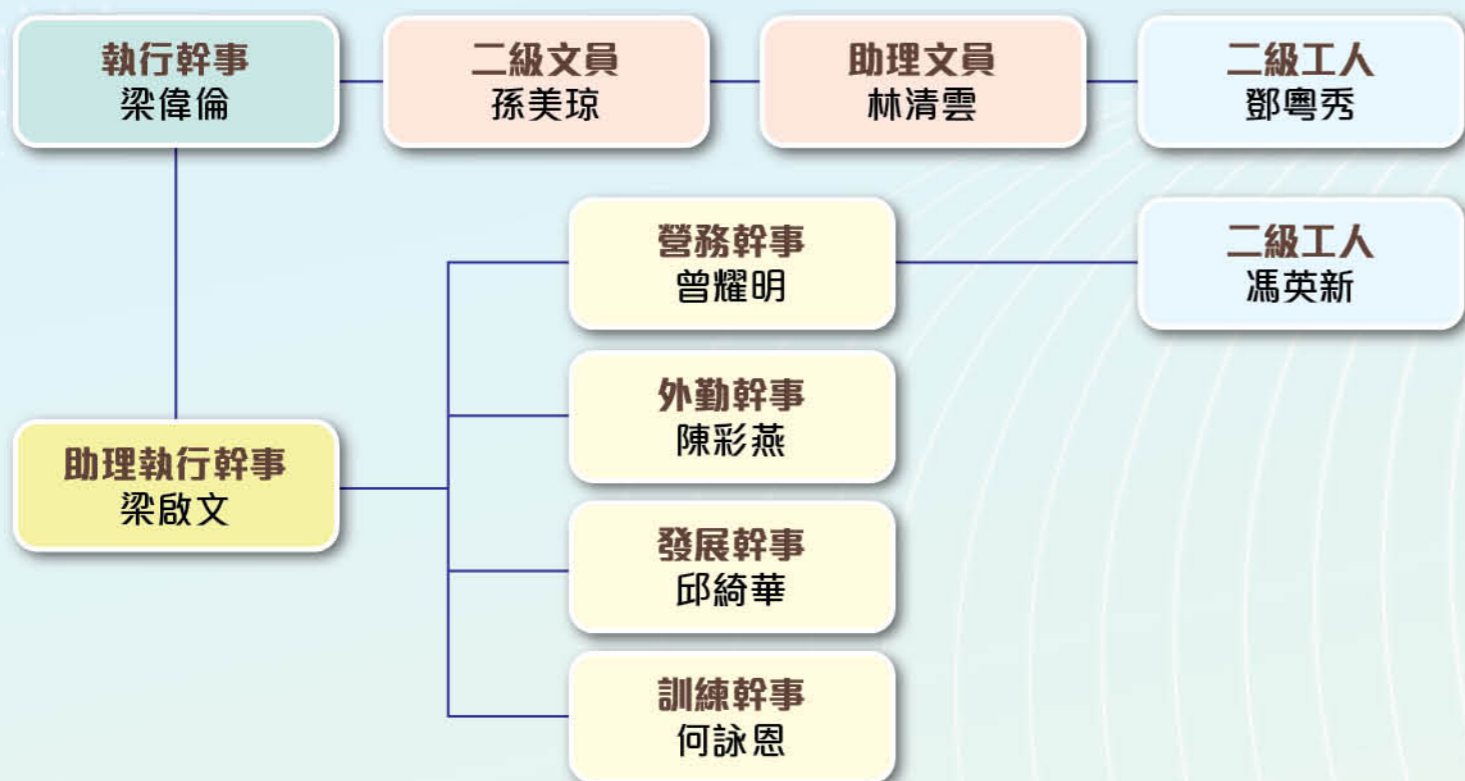




## 委員會組織架構圖



## 受薪職員組織架構圖



## 地域活動

### 香港童軍 110 周年九龍地域嘉許禮 2021

九龍地域一向重視旅團及前線領袖的表現及貢獻，每年均嘉許傑出表現的旅團及領袖。然而，2020 年「九龍地域會操」因受疫情影響而取消舉行。隨著疫情稍為緩和，地域在可行的情況下復辦相關活動（前身為九龍地域傑出旅團暨傑出旅團領袖頒獎典禮），一方面展示地域轄下旅團的紀律精神，另一方面亦表揚旅團及旅團領袖在疫情下的努力。活動以「香港童軍 110 周年九龍地域嘉許禮 2021」命名，在 2021 年 10 月 24 日上午舉行。為配合防疫要求和場地的限制，活動移師室內在香港童軍中心胡應湘宴會廳舉行，並承蒙香港體育學院主席林大輝博士蒞臨主禮。嘉許禮的特式是加入了地域總監嘉許、微電影創作比賽頒獎等環節，讓地域各部門及九個童軍區上下一心共同協作，令活動在疫情及眾多條件限制下圓滿舉行，達致聯繫九龍地域轄下各成員的目的。



### 2021 年地域總監嘉許

香港童軍運動之成功，實有賴童軍旅之主辦機構的多方面支持。本年度開始，地域特別設立「地域總監嘉許」，以感謝地域轄下主辦機構負責人對童軍運動一直以來的支持。本年度共有共 30 位主辦機構負責人獲此殊榮，有關嘉許於 2021 年 10 月 24 日舉行的「香港童軍 110 周年九龍地域嘉許禮 2021」中頒授。



### 九龍地域會務委員會第 53 屆就職禮

「九龍地域會務委員會第 53 屆就職禮」於 2021 年 10 月 24 日下午在香港童軍中心胡應湘宴會廳舉行。大會邀請了香港特別行政區政務司司長李家超先生擔任主禮嘉賓。司儀宣布典禮開始，李司長便由香港總監劉彥樑先生、地域會長伍燕梅小姐、地域主席黃俊雄先生及地域總監譚國權先生陪同移步到台上就坐。在伍燕梅會長及李家超司長致辭後，便由李司長致送紀念品及頒發委任證書予 2021 至 2022 年度地域會務委員會各委員，接著由譚國權總監頒授「五年長期服務獎狀」及「十年長期服務獎狀」；由副香港總監（常務）黎偉生先生頒授「長期服務獎章」及「長期服務三星獎章」，以及由劉彥樑總監頒授「功績榮譽獎章」及「銀獅勳章」。最後，黃俊雄主席為就職禮致謝辭，儀式完畢後，一眾嘉賓拍攝大合照，本年度就職禮亦圓滿結束。







## 開心家庭運動

民政事務局家庭議會自 2010 年起推出「開心家庭運動」全港活動，資助不同團體籌辦一系列活動，進一步宣揚家庭核心價值。地域在本年度繼續獲得有關資助，協調轄下童軍區舉行不同形式的活動，包括：香港童軍 110 周年深水埗東區 30 周年活動開幕禮—童享家庭樂日營、香港童軍 110 周年深水埗西區童畫今昔無遠距及香港童軍 110 周年慶祝活動—「旺角區童心童樂大比拼」暨「童愛家庭」嘉年華。活動總參加人數逾 2,000 人，童軍及家庭成員以親子形式參與，透過戶外日營、繪畫美術嘉年華、體育遊戲等活動享受天倫，從而體現「溝通與和諧」及「愛與關懷」等家庭核心價值及訊息。

## 我的童軍生活 微電影創作比賽

現時智能手機的發展日新月異，其拍攝功能更日趨專業級數，地域特意舉辦了以「我的童軍生活」為主題，並以手機拍攝的微電影創作比賽。藉此讓各童軍成員感受回復實體集會活動的同時，亦加強對旅團及童軍活動的歸屬感。是次比賽亦舉辦了「錄像製作工作坊」，向參加者教授基本的拍攝技巧。

運用網上社交媒體，用微電影講我的童軍故事，比賽共分為個人組及單位組，引入網上參與元素，讓成員以個人或自由組合參與。收集到的作品各具特色，有早年以童軍身份參加的海外活動遊記、旅團集會的生活點滴及亦有童軍旅的介紹短片，精彩絕倫。同時配合地域新增設的 YouTube 頻道，連同原有地域 Facebook 專頁及 Instagram，透過嘉許禮直播及微電影推動地域社交網上媒體，與年青人連繫，與時並進。



## 童心抗疫義工服務

新型冠狀病毒自 2020 年初在全球爆發，兩年間本港經歷一波又一波的疫情，尤其第五波疫情自 2022 年 1 月初爆發以來，疫情迅速蔓延，情況極為嚴峻。民政事務局於 2022 年 1 月 29 日發出緊急通告，招募義工於 1 月 31 日至 2 月 4 日農曆新年期間，協助各區民政事務處包裝新冠病毒快速抗原檢測套包，以便政府安排分發予市民。雖然有關招募時間非常緊迫，地域轄下各級領袖及會務委員積極響應號召，踴躍報名參與。

及後，因應感染個案急劇上升，民政事務局於 2 至 3 月期間多次呼籲本會領袖協助，參與各項防疫工作，包括：為全港 18 區居家隔離或檢疫人士派發生活用品、在「居安抗疫」計劃熱線中心接聽支援熱線、包裝新冠病毒快速測試套裝及政府抗疫服務包等。本地域各級領袖及會務委員本著「童心抗疫·服務社群」的精神，竭盡所能為社會作出貢獻。期間，超過 200 人次參與各項抗疫義工服務。



## 地域新網頁

為配合未來發展的需要，九龍地域的 Team Sponge 團隊精心設計及建構了全新的網站，於本年度正式啟用，以多項嶄新功能及特點，令用戶有全新的體驗：

設計簡約·易用

網頁具備自動調節功能，不論在手機、平板電腦或個人電腦均有最佳的瀏覽效果。

Web-App·網頁及手機應用程式功能

新網頁同時集合網頁及手機應用程式兩種模式兼容的設計，下載後令用戶更方便，隨時隨地一按使用，網頁管理小組在更新資訊時亦更省時及便捷。

內容全面·豐富

全新網頁內容包括：最新活動推廣、地域各部門的專頁、地域簡介、行政架構、最新消息、年報、雙月刊及各類通告等，全面涵蓋並緊貼地域最新資訊，盡在彈指間。

社交媒體·整合

新網頁結合了地域 YouTube 頻道、Google Album、Facebook 專頁及 Instagram 社交媒體工具的整合功能，內容更加豐富及全面，方便參考。

功能優化·貼心

全新的搜尋功能，只需輸入關鍵詞便可搜尋所需內容，省時方便。

未來擴展·持續開發

網頁平台具強大兼容及開發功能，配合本地域未來致力優化及將各項服務電腦化的理念，並配合總會的資訊科技策略，讓各領袖及成員可隨時隨地更靈活地處理童軍事務，輕鬆便捷。





# 青少年活動



本年度，青少年活動雖然繼續受疫情影響，但各支部仍在疫情稍為緩和的期間舉辦了多項訓練班及活動。本年度正值小童軍支部 36 周年，舉行了九龍地域小童軍 36 周年一小童軍錦標賽、深資童軍貝雷議會亦正值 10 周年，舉行了第 10 屆貝雷議會就職典禮暨營火晚會、航空活動組舉行「首航 First Flight」，活動以航空學校為背景，讓學員通過一連串任務及團隊事工，獲取初級航空活動章。



# 訓練

今年，對於訓練部來說是嚴峻多變的一年……。

童軍訓練一向強調「從做中學習」，但在疫情之下，雖然暫停面授課程，但為了學習不停步，地域訓練部將不少訓練班由面授改為網上課程，為了迎接這個挑戰，訓練人員聚會亦以「網課新常態」為主題，當中不單示範了網課的器材配置之外，參加者還討論怎樣提高網課的成效。訓練行政部更舉辦多個工作坊，分享訓練班財政處理的技巧，使各訓練人員協助訓練班時，更容易掌握行政上的工作。



由於疫情帶來的轉變，在學習路上，訓練的模式亦會不斷改變和接受新的挑戰。





# 產業



過去一年，基維爾營地受疫情影響之下，大部分時間須暫停開放，期間進行多項不同大小的維修改善工作，以提升營地各項設施，包括：完成總會營地發展基金撥款的「金禧屋翻新工程」、維修洗滌區外的斜坡、翻新及改善營地辦事處及浴室各項設施、重新添置各類先鋒工程器材、更換已使用多年的大型雪櫃及重新規劃營地野外定向徑等，為重新開放使用作好準備。

產業部將繼續致力改善基維爾營地各項設施，使成為一個位於郊野大自然環境，適合進行各項戶外活動及訓練的理想童軍營地。



# 公共關係與行政

公共關係部在過去一年，除舉行地域會務委員會第 53 屆就職禮外，亦於 2021 年 12 月 18 日舉行典禮儀式工作坊，並邀請了兩名資深司儀 / 主持 Zelia WONG、黃穎君小姐及旺角區深資童軍區長張文龍先生擔任導師。課程旨在提升學員的口才、表達技巧、演說能力、溝通技巧、活動編程和得體的社交禮儀。課程有助增強學員的表達能力，為地域及各區培訓更多出色的司儀，並為各類型的活動及典禮注入新動力。

新春團拜是地域一項傳統的節慶活動，壬寅年新春團拜因受疫情影響未能實體舉行，在 2022 年 2 月 12 日改以網上視像形式進行，團隊使用了多種具創意的資訊科技，內容包括：司儀和財神生動有趣的元宇宙劇目、介紹地域新網站和應用系統、頒發童軍獎勵和木章、以及緊張又刺激的現場抽獎環節和採用手機應用程式，以二維碼方式派發利是予參加者等。團拜氣氛熱烈，參加人數眾多，同時亦增進了地域人員彼此間的互動與溝通，在疫情下彼此也可聚首一堂，在網上度過一個歡愉的新春團拜。

科技應用的新常態在疫情過後仍會在本地域持續發展及優化，並進一步推廣至旅團及成員的應用，與時並進，從而促進童軍運動的持續發展。





# 發展與領袖資源

協調總會發展及領袖資源的計劃及活動，拓展九龍地域童軍運動、策劃及執行保留成員及領袖、拓展網絡、鼓勵社會人士支持童軍運動的發展；策劃及執行招募青少年成員及領袖、推廣及協助開辦旅團、協助旅團進行招募童軍成員；策劃及推廣服務，藉以培訓青少年成員及領袖，協助地域服務之發展。

## 藝能



地域轄下共有七個屬會，分別是：潛水會、集研會、高爾夫球會、箭藝會、單車會、皮藝會及榮譽童軍會。本年度各屬會嘗試為童軍成員舉辦多項訓練及活動，潛水會舉辦了珊瑚普查，箭藝會亦舉行了多項訓練及活動，如：幼童軍射箭章（三級制）訓練班、童軍射箭章（技能組）訓練班及小小射箭運動體驗。單車會舉行了童軍單車維修工作坊及幼童軍單車學習日。未來將會有新的屬會成立，提供更多元化活動及訓練予童軍成員參與。



## 區務

「傑出旅團獎勵計劃」由 1998 年起舉辦，前身為「謝瑞麟獎勵傑出旅團計劃」。是項計劃主要目的在於鼓勵旅團積極發展童軍運動。同時，為表揚旅團（以團為單位）在過去一年內的表現，從而鼓勵各旅團單位在行政、活動及訓練等各方面提升水準，本年度共有 287 團獲取獎項。

「傑出旅團領袖獎勵計劃」目的為表揚及嘉許在指定年度內有傑出表現之本地域各級旅團領袖。評審委員會根據各旅團領袖在旅團服務及童軍其他方面的表現為評審依據。評審以公平、公正、公開為原則；本年共有 65 名領袖榮獲嘉許。



## 區務支援

九龍地域在過去一年透過推行多項事工，以支援轄下各童軍區及童軍旅。童軍旅財務工作坊於 2021 年 5 月舉行，透過邀請具處理童軍旅財務經驗的會計專業人士，分享有關擬備童軍旅周年財政報告及財政管理的注意事項，提升地域轄下區幹部職員及童軍旅負責人處理財務事宜的技巧。為進一步支援旅團，地域自 2021 年 7 月開放地域總部大堂，免費提供場地予各童軍旅舉辦訓練班、工作坊及會議之用。此外，由 2021 年 9 月起，地域向有經濟困難的青少年成員提供資助，讓成員參與更多旅團舉辦的訓練及活動。

因應部分童軍區區總部租金開支高昂，地域總部於 2020 至 2021 年度繼續為轄下的九龍城區、旺角區及深水埗西區提供區總部租金津貼，減輕上述童軍區的財政負擔，以令其能提供更多及更優質的童軍活動予區內童軍成員。





# 各區報告

## 紅磡區



紅磡區區會長  
吳兆新博士



紅磡區區主席  
鄭尔聰先生



紅磡區區總監  
何英華先生



### 香港童軍總會紅磡區務委員會 2020至2021年度周年會議



疫情之下進行童軍活動及訓練已成為新常態，在各區職員的努力下，以實體及網上形式成功舉行活動包括：紅磡區第45屆區務委員會周年會議、小童軍網上問題比賽、小童軍心意咭親子設計比賽、幼童軍口罩設計比賽頒獎典禮、幼童軍勞作章訓練班、幼童軍金紫荊獎章考驗營、童軍支部網上專章考驗日、童軍支部初級航空章訓練班、跨支部模擬飛行體驗日等。

期望疫情盡快過去，除下口罩，重現笑臉，全面回復正常集會及訓練活動！



地址：九龍馬頭圍邨芙蓉樓地下 104 室  
電話：2712 3841  
傳真：3011 1236  
電郵：hh@krscout.org  
網址：http://krscout.org/hunghom  
開放時間：星期一至星期五 18:00-21:00  
星期六 15:00-18:00  
(公眾假期休息)



追蹤



# 何文田區



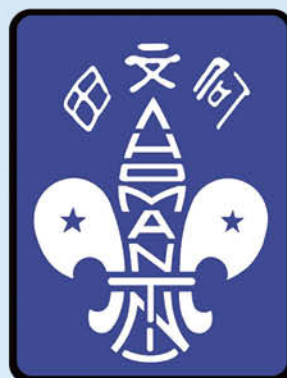
何文田區區會長  
吳國偉先生



何文田區區主席  
劉天驥醫生



何文田區區總監  
黃志堅先生



不少訓練、活動及服務項目因應疫情而延期或取消，幸好疫情在 2021 年下半年稍為緩和，何文田區以「童心同行，線上線下同步向前」為主題，舉行了一些以混合方式進行的活動，為區內童軍運動添加一點色彩。活動包括：「周年會議」、「2021-2022 年度區務委員就職典禮暨青少年獲獎人士頒獎典禮」及「新冠疫情下兒童護理講座」。

比賽及訓練方面，於 2021 年 9 至 11 月期間，復辦了暫停兩年的五個支部比賽，包括：「樂行童軍名譽會長盃比賽」、「深資童軍會長盃比賽」、「童軍主席盃比賽」及「小幼童軍遊戲日暨總監盾比賽」。活動利用網上及實體混合模式，舉行了多個訓練班及部分獎章考驗，包括：樂行童軍肩章考驗日、金紫荊獎章活動—運動攀登（實體）、童軍領導才訓練班、深資童軍及樂行童軍地圖閱讀考驗、深資童軍消防訓練班、金紫荊獎章考驗（露營及遠足理論部分）、童軍氣象章（技能組）訓練班、童軍消防章（服務組）訓練班及童軍精神健康章（服務組）訓練班。



服務方面，因疫情關係，所有服務均只能由領袖進行，兩次協助九龍總商會舉行升旗禮；而獅情長意 2022 探訪獨居及雙老活動，以及總會「潔伴童行 110」活動，均於活動舉行前夕取消，幸好所有物資可以經由不同單位轉交有需要的長者，令他們在疫情下，獲得一點支持。



地址：九龍何文田愛民邨嘉民樓 6 樓 614 室  
電郵：[hmt@krscout.org](mailto:hmt@krscout.org)  
網址：<http://krscout.org/homantin>  
開放時間：每月第三個星期四 19:30-21:30  
(公眾假期休息)



追蹤



# 九龍城區



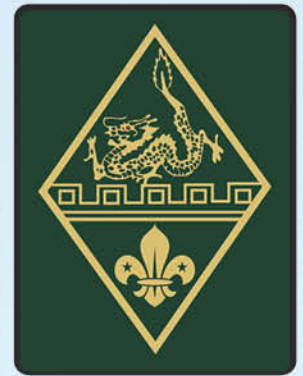
九龍城區區會長  
伍海山先生



九龍城區區主席  
鄭君任先生



九龍城區區總監  
林瑋傑先生



九龍城區在本年度推陳出新，在新常態下，以不同形式進行各種會議、活動及訓練。



2021 年是九龍城區成立 60 周年，但因疫情未能舉辦實體的慶祝活動，然而在區務委員會和區職員的支持下，設計及製作了九龍城區 60 周年紀念口罩，好讓童軍成員於實體的集會活動及抗疫服務中，不單免費使用本區的口罩，還能一同分享九龍城區成立 60 周年的喜悅。本區定必竭盡所能，在未知的疫境情況下，繼續靈活多變地推展童軍運動。



地址 : 九龍東頭 (二) 邨榮東樓地下 1-3 號  
 電話 : 2718 6609  
 傳真 : 2718 6608  
 電郵 : enquiry@klcscout.hk  
 網址 : <http://krscout.org/klncity>  
 開放時間 : 星期六 10:00-12:00 及 14:00-18:00  
 星期日 10:00-12:00  
 (公眾假期休息)



追蹤





# 九龍塘區

KOWLOON TONG DISTRICT



九龍塘區區會長  
陳黎惠蓮女士



九龍塘區區主席  
湯茹淑馨女士



九龍塘區區總監  
鍾德成先生



九龍塘區在過去一年，於第四波疫情完結後，區內各級職員，身體力行，排除萬難，在短短一個多月內，舉辦七個實體活動及訓練班，給區內支部成員參加，目的旨在提供適當的進度性訓練，協助區內支部成員盡快及適時取得支部最高獎章。

在大型活動方面，本區更不遺餘力，在本會恢復集會活動後，舉辦了香港童軍 110 周年慶祝活動「愛心聯誼活動 2021」，在區務委員會大力支持下，向八個受惠機構派發抗疫物資，每機構更獲得 110 份祝福，取其香港童軍 110 周年的意義，受惠機構亦隨即將物資轉送到長者們手中，在疫情中送暖，感受熱心人士的幫助。



地址 : 九龍九龍塘律倫街 11 號  
 電話 : 2336 9229 / 5703 6317  
 電郵 : klg@krscout.org  
 網址 : <http://www.scout-kowloontong.org>  
 開放時間 : 每月第二個星期四 20:00-22:00  
 星期六 10:30-12:00 及 15:00-17:00  
 星期日 10:00-12:00 及 15:00-17:00  
 (公眾假期休息)



追蹤





## 旺角區



旺角區區會長  
陳繼良先生



旺角區區主席  
盧偉民先生



旺角區區總監  
譚寶星先生



2021年7至12月，疫情有所緩和，為讓各童軍成員親身體驗童軍的樂趣，小童軍及幼童軍支部聯合舉行了電競比賽、童軍支部舉辦了領袖會議及以VR虛擬形式進行支部比賽、深資童軍及樂行童軍支部亦聯合舉辦支部比賽。本區亦於12月舉行「第64屆區務委員會就職典禮」及「旺角區童心童樂大比拼」暨「童愛家庭」嘉年華。當踏入新一年，第五波疫情爆發且具高度傳染性，為保障各成員健康，再次透過視像形式舉行會議、活動及訓練，以達致斷絕傳播的目的。本區為配合政策，繼續以網上形式推展會務及發布總會及地域最新動向，安排本區訓練及活動。本區因應疫情變化，調節步伐，不斷學習及改進。



地址：九龍大角咀櫻樹街 110 號  
旺角區文娛康樂體育會林百欣中心 1 樓

傳真：3011 9516

電郵：mk@krscout.org

網址：<https://sites.google.com/view/hkscoutmkd>

開放時間：每月第一及第三個星期三 19:00-21:30  
(公眾假期休息)



追蹤



# 深旺區



深旺區區會長  
楊學深先生



深旺區區主席  
葉景強先生



深旺區區總監  
馬振強先生



2021 年仍受疫情影響，令原先計劃的活動或訓練班相繼取消，各區職員在這艱辛的一年下積極努力，舉辦不同的活動及訓練班給予區內青少年成員。

由於未能與領袖實體面談，各區職員透過視像會議協助處理旅團事務，包括：總會周年文件及為成員提供網上考驗。



地址：九龍深水埗昌新里 1 號南昌邨  
南昌社區中心 4 樓  
電郵：smd@krscout.org  
網址：www.shammongscout.org  
開放時間：每月第一個星期四 19:30-21:30  
(公眾假期休息)



追蹤





## 深水埗東區



深水埗東區區會長  
文振聲博士



深水埗東區區主席  
顏志偉先生



深水埗東區區總監  
易瑞文先生



「香港童軍 110 周年深水埗東區 30 周年活動開幕禮—童享家庭樂日營」於 2021 年 10 月 31 日假元朗有機薈低碳農莊菠蘿園舉行，參加者及嘉賓總參與人數達 800 多人，活動得到籌備委員會主席李建豪區副主席的全力支持，參加者歡愉地參與遊戲及活動，促進各參加者及家庭成員之間的溝通與和諧。

2020 至 2021 年度第 30 屆區務委員會就職典禮於 2021 年 11 月 6 日在香港童軍中心周湛榮集會堂舉行，並由副香港總監（常務）黎偉生先生擔任主禮人。參加人數達 150 人，場面熱鬧。

區幹部退修會於 2021 年 10 月 1 日在地域總部舉行。

青少年成員的訓練及活動包括：幼童軍及童軍支部繼續進行網上考章、幼童軍金紫荊獎章考驗日、童軍手藝章（技能組）訓練班、童軍專章考驗日、初級航空活動章訓練班、教導組專章考驗技巧研習坊、童軍露營章（技能組）專章考驗工作坊、童軍社區參與章—環境清潔及衛生工作坊、深資童軍執行委員會暨會議程序研習班及深資童軍地圖閱讀班。因受疫情影響，部分活動改以網上形式進行。



地址：九龍石硤尾棠蔭街 17 號  
大坑東社區中心 101 室陳其鑣教授會長堂

電話：3188 9109

傳真：3188 0727

電郵：sspe@krscout.org

網址：<http://krscout.org/sspe>

開放時間：星期一至五 19:00-21:00  
(公眾假期休息)



追蹤



# 深水埗西區



深水埗西區區會長  
姚南華先生



深水埗西區區主席  
顏明秀小姐



深水埗西區區總監  
孔維釗先生

本年度為深水埗西區成立 30 周年，本區以「深西三十愛凝聚」為年度主題，在 2021 年 7 月上旬舉行了「歷任會長、主席、區總監和各支部比賽冠軍牌匾揭幕禮」，濟濟一堂，見證歷史時刻，並標誌著一連串慶祝活動的開始。於年內舉行了名為「香港童軍 110 周年深水埗西區 童畫今昔無遠距」活動，藉著繪畫及美術嘉年華形式，讓參加者認識不同面貌的深水埗區，宣揚家庭核心價值，透過活動讓參加者為家庭添上色彩，畫出自己的人生及未來。在 2021 年 12 月舉行區幹部退修日，本區各幹部職員在王兆生領袖訓練中心，透過各項團體解難挑戰，讓各幹部職員對其區的職責有更深入的了解。本區亦舉辦了不同的線上線下訓練及活動予各支部成員，包括：童軍領導才訓練班、立划板訓練、跆拳道及版圖遊戲體驗等。



地址 : 九龍深水埗麗閣邨麗荷樓 316-317 室  
電郵 : [sspw@krscout.org](mailto:sspw@krscout.org)  
網址 : <http://krscout.org/sspw>  
開放時間 : 逢星期四 19:00-21:00  
(公眾假期休息)



追蹤



# 油尖區



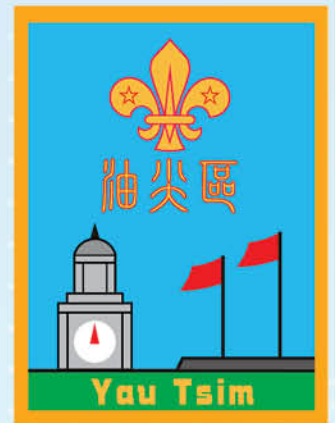
油尖區區會長  
魏麗霞女士



油尖區區主席  
許文傑先生

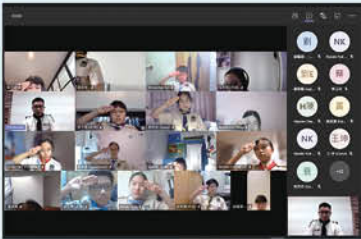


油尖區區總監  
黎大恩先生



貝登堡勳爵的格言：Look on the bright side of things instead of the gloomy one。一直引領着本區勇敢地面對疫情，為未來作準備。區內各旅團適時地舉行實體或線上集會；幼童軍及童軍支部分別舉辦了射箭章訓練班和網上領導才課程，積極培訓成員。

透過參加步操比賽、微電影創作比賽和參展社區畫廊，向外界展現本區的童軍精神；約 600 名童軍成員參與多項社區服務，受惠長者達 2,900 人。期望通過上述一連串活動，讓童軍成員更關愛社區，在疫情下繼續努力拓展童軍運動。



本年度成立了九龍第 1822 旅和九龍第 1826 旅（少數族裔旅團），讓更多適齡的青少年參與童軍運動；而區務委員會周年會議成功以線上及線下形式同步進行。油尖區展望未來，期望童軍服務足跡遍佈社區，回饋社會。



地址：九龍柯士甸道童軍徑  
香港童軍中心 9 樓 927 室  
電郵：yt@krscout.org  
網址：http://krscout.org/yautsim  
開放時間：星期六 14:00-22:00  
星期日 09:00-16:00  
(公眾假期休息)



追蹤



# 領袖及童軍訓練與活動

支部／部門	訓練／活動名稱
領袖訓練	第 1476 屆領袖初級訓練班
領袖訓練	第 1481 屆領袖初級訓練班
領袖訓練	第 1487 屆領袖初級訓練班
領袖訓練	第 1493 屆領袖初級訓練班
領袖訓練	第 1501 屆領袖初級訓練班
領袖訓練	第 1508 屆領袖初級訓練班
領袖訓練	第 1513 屆領袖初級訓練班
領袖訓練	第 24 屆童軍領袖基本訓練班 (一)
領袖訓練	第 17 屆幼童軍領袖基本訓練班 (二)
領袖訓練	第 35 屆音樂律動訓練班
領袖訓練	第 91 屆歌唱訓練班
領袖訓練	第 1 屆森林舞蹈訓練班
領袖訓練	第 49 屆幼童軍進度性獎章訓練班
領袖訓練	第 30 屆幼童軍團遠足訓練班
領袖訓練	第 147 屆繩結訓練班
領袖訓練	第 93 屆先鋒工程訓練班
領袖訓練	第 91 屆地圖閱讀訓練班
領袖訓練	第 33 屆童軍進度性獎章訓練班
領袖訓練	第 55 屆輕便炊事訓練班
領袖訓練	第 27 屆決定與策劃訓練班
領袖訓練	第 40 屆行動主導領導才訓練班
小童軍	九龍地域小童軍 36 周年一小童軍錦標賽
小童軍	九龍地域小童軍 36 周年填色比賽
幼童軍	金紫荊獎章考驗－兒童繩網陣
幼童軍	金紫荊獎章考驗－運動攀登
童軍	第 503 屆童軍領導才訓練班
童軍	童軍先鋒工程訓練班 (第 2 部分－實習課)
童軍	童軍射箭章 (技能組) 訓練班
深資童軍	深資童軍消防訓練班 (第 2 部分－實習課)
深資童軍	深資童軍地圖閱讀訓練班
深資童軍	深資童軍遠足訓練班
深資童軍	第 10 屆貝雷議會就職典禮暨營火晚會
樂行童軍	樂行童軍啟導班
樂行童軍	寰宇童軍計劃「探索」課程
海上活動	童軍游泳測試日
海上活動	少年獨木舟海星訓練班
海上活動	童軍龍舟章訓練班
海上活動	一級童軍標準艇訓練班 (1)
海上活動	一級童軍標準艇訓練班 (2)
海上活動	二級標準艇考驗日
航空活動	第 3 屆初級航空活動章考驗日
航空活動	中級航空活動章訓練班
航空活動	首航 First Flight
青少年活動	香港青年獎勵計劃迎新講座 (1)
青少年活動	香港青年獎勵計劃迎新講座 (2)
藝能	幼童軍射箭章 (三級制) 訓練班
藝能	童軍單車維修工作坊
藝能	九龍地域潛水會－珊瑚普查 2021
藝能	幼童軍單車學習日 (1)
藝能	幼童軍單車學習日 (2)
區務支援	童軍旅財務工作坊
區務支援	國旗及區旗禮節工作坊
公共關係	九龍地域壬寅年新春團拜
地域總部	香港童軍 110 周年九龍地域嘉許禮 2021
地域總部	九龍地域會務委員會第 53 屆就職禮
地域總部	九龍地域 2021 至 2022 年度地域會務委員簡介會



# 委員會名單

## 會務委員會

### 當然委員

<b>會長</b>	： 伍燕梅小姐				
<b>主席</b>	： 黃俊雄先生				
<b>地域總監</b>	： 譚國權先生				
<b>名譽會長</b>	： 何榮高先生, SBS, MBE	陳炳桓先生	陳耀星先生, SBS, JP	王仲熹先生, OStJ	林大輝博士, SBS, JP
	劉漢華先生, SBS, JP	李文俊博士, SBS, JP	孫少文博士, BBS, JP	鄧錦雄博士, BBS, MH	劉桂棠先生
	陳耀宗先生, JP(AUS)	黃錦成博士	黎桂華先生	徐美端小姐	顏志鴻先生
<b>副會長</b>	： 沈震宇先生	陳義光先生, SBStJ	梁鉅海先生, MH	陳黎惠蓮女士	蕭錦成先生
	莫雲峰先生	周偉基先生	江正本醫生	羅志勤先生	戴世豪先生
	林賴燕萍女士	曾天柱先生	周啟安先生	李耀光博士	姚逸明先生
	楊敏健先生	余煥懷先生	黃勁先生	梁晉權先生	梁桃芳女士
	譚江嬌小姐	劉學強先生	黃智恒先生		
<b>副主席</b>	： 陳健龍先生	顏明秀小姐	湯蕊瑗小姐	簡榮耀先生	范啟鏞先生
<b>副地域總監</b>	： 梁婉冰女士	殷斯偉先生	黃冠生先生		
<b>助理地域總監</b>	： 官文彬先生	盧緒章先生	鄭啟恆先生	岑秀雲女士	林有根先生
	林偉文先生	岑子俊先生			
<b>地域總部總監</b>	： 黎家昇先生	黃兆佳先生	呂君謙先生	李嘉輝先生	李寶琮女士
	劉斯琪女士	鍾俊傑先生	李榮光先生	黃珮琪女士	楊澄峰先生
	馮錦菱女士	郭立熙先生	梁國安先生	朱均偉先生	郭家暉先生
	吳翠珊女士	陳耀明先生	陳倩雯女士	黃兆芬女士	區嘉諾先生
	文傑先生	黃詩曼女士	曾柏祺先生	鄧偉強先生	
<b>助理地域總部總監</b>	： 張秀英女士	鄧偉強先生	詹銘光先生	林添杰先生	賴文豐先生
	梁格爾先生	曾卓醒先生	霍偉明先生	郭信亨先生	楊庭威先生
	袁可欣小姐	陳浩生先生	何偉文先生	廖雅媛小姐	
<b>秘書</b>	： 趙不洵博士				
<b>司庫</b>	： 林日昌先生				
<b>區總監</b>	： 何英華先生	黃志堅先生	林瑋傑先生	鍾德成先生	譚寶星先生
	馬振強先生	易瑞文先生	孔維釗先生	黎大恩先生	
<b>顧問</b>	： 劉紹其先生	孔浩光先生	王津先生, BBS, MBE, JP	李德仁先生	劉富成博士
	李道生先生				
<b>法律顧問</b>	： 鍾沛林先生, GBS, OBE, JP				
<b>領袖訓練主任</b>	： 陳耀生先生	譚國權先生	黃騰達先生	江建忠先生	林偉文先生
	李尚東先生	岑秀雲女士	殷斯偉先生	黎家昇先生	李榮光先生
	李寶琮女士				
<b>助理領袖訓練主任</b>	： 林志堅先生	黎桂芳女士	黃文輝先生	梁婉冰女士	林有根先生
	官文彬先生	鍾德成先生	鍾俊傑先生	黃兆佳先生	高志雲先生
<b>區會長</b>	： 吳兆新博士	吳國偉先生	伍海山先生	陳黎惠蓮女士	陳繼良先生
	楊學深先生	文振聲博士	姚南華先生	魏麗霞女士	
<b>區主席</b>	： 鄭尔聰先生	劉天驥醫生	鄭君任先生	湯茹淑蓉女士	盧偉民先生
	葉景強先生	顏志偉先生	顏明秀小姐	許文傑先生	
<b>地域執行幹事</b>	： 梁偉倫先生				
<b>選任委員</b>	： 邱家兆先生	甄志雄醫生	彭開發先生	唐慧君女士	劉翠玲女士
	黃基安先生	黎天任先生	蘇淑芳女士	鄧念慈先生	鍾志樂先生
<b>聘任委員</b>	： 梁冠芬先生				



# 委員會名單

## 執行委員會

### 當然委員

香港總監	:	劉彥樑先生				
副香港總監 (常務)	:	黎偉生先生				
地域總監	:	譚國權先生				
主席	:	黃俊雄先生				
副主席	:	陳健龍先生	顏明秀小姐	湯蕊瑗小姐	簡榮耀先生	范啟鏞先生
副地域總監	:	梁婉冰女士	殷斯偉先生	黃冠生先生		
助理地域總監	:	官文彬先生	盧緒章先生	鄭咬恆先生	岑秀雲女士	林有根先生
		林偉文先生	岑子俊先生			
秘書	:	趙不洵博士				
司庫	:	林日昌先生				
區總監	:	何英華先生	黃志堅先生	林瑋傑先生	鍾德成先生	譚寶星先生
		馬振強先生	易瑞文先生	孔維釗先生	黎大恩先生	
財務委員會主席	:	陳炳桓先生				
公共關係委員會主席	:	湯蕊瑗小姐				
藝能委員會主席	:	顏明秀小姐				
發展與領袖資源委員會主席	:	簡榮耀先生				
訓練委員會主席	:	陳健龍先生				
產業委員會主席	:	蕭錦成先生				
內地事務委員會主席	:	范啟鏞先生				
區主席	:	鄭尔聰先生	劉天驥醫生	鄭君任先生	湯茹淑馨女士	盧偉民先生
		葉景強先生	顏志偉先生	顏明秀小姐	許文傑先生	
地域執行幹事	:	梁偉倫先生				
選任委員	:	邱家兆先生	甄志雄醫生	彭開發先生	唐慧君女士	劉翠玲女士
		黃基安先生	黎天任先生	蘇淑芳女士	鄧念慈先生	鍾志樂先生
		馮鈺賢小姐				
聘任委員	:	梁冠芬先生	簡懷恩先生	曹瓊月小姐		

## 財務委員會

主席	:	陳炳桓先生
副主席	:	地域司庫
當然委員	:	地域主席
		地域總監
		地域秘書
		副地域總監 (常務)
		副地域總監 (青少年活動與訓練)
		副地域總監 (公共關係與行政)
會議秘書	:	地域執行幹事





# 委員會名單

## 童軍基金管理委員會

主席	:	何榮高先生, SBS, MBE
當然委員	:	地域主席 (副主席) 地域會長 地域總監 地域秘書 地域司庫
委員	:	黃俊雄先生 伍燕梅小姐 譚國權先生 趙不洵博士 林日昌先生 陳炳桓先生 劉翠玲女士 梁偉倫先生
會議秘書	:	劉桂棠先生 黎天任先生 陳耀宗先生, JP(AUS) 黃勁先生 莊艾聰先生

## 公共關係委員會

主席	:	湯蕊瑗小姐
副主席	:	沈震宇先生 蘇淑芳女士
當然委員	:	王恭浩先生 莫雲峰先生 周偉基先生 黃俊雄先生 譚國權先生 副地域總監 (公共關係與行政) 助理地域總監 (行政) 地域總部總監 (公共關係與傳訊) 地域總部總監 (行政與資訊科技) 助理地域總部總監 (支援)
委員	:	梁婉冰女士 林偉文先生 劉斯琪女士 郭家暉先生 張秀英女士 區嘉諾先生 林有根先生 黃櫟同小姐 甄志强先生 陳彩燕小姐
會議秘書	:	張啟樂先生 鄧德明博士 彭開發先生 許綽妍小姐 梁成瑄博士
	:	外勤幹事

## 藝能委員會

主席	:	顏明秀小姐
副主席	:	周偉基先生
當然委員	:	黃俊雄先生 譚國權先生 副地域總監 (公共關係與行政) 助理地域總監 (發展與領袖資源) 地域總部總監 (屬會) 潛水會主席或其代表 集研會主席或其代表 童軍高爾夫球會主席或其代表 童軍箭藝會主席或其代表 榮譽童軍會主席或其代表 皮藝會主席或其代表 單車會主席或其代表
委員	:	盧緒章先生 馮錦菱女士 鄭忠先生 陳兆斌先生 彭開發先生 黃思盛先生 蔡嘉俊先生 梁福建先生 趙嘉俊先生 黃偉光先生 曾家駿先生 劉奕銘先生 黃志偉先生 李少華先生 何君雄先生 關忠傑先生 王達皓先生 施亞朗先生 郭立熙先生 岑秀雲女士 陳穎琳小姐 鍾偉言小姐 Mrs Gigi PCHAJEK 陳彩燕小姐
	:	明耀康先生 邢凱能先生 唐慧君女士 陳新發先生 何瑞眉女士 鄧念慈先生 鄭文俊先生 李釗霆先生 陳百鳴女士 林志成先生
會議秘書	:	外勤幹事



# 委員會名單

## 發展與領袖資源委員會

主席	:	簡榮耀先生			
副主席	:	王恭浩先生	江正本醫生	曾天柱先生	梁晉權先生
當然委員	:	黃俊雄先生			
	:	譚國權先生			
	:	梁婉冰女士			
	:	盧緒章先生			
	:	文傑先生			
	:	陳倩雯女士			
委員	:	何英華先生			
	:	李銘彥先生			
	:	曾子正先生			
	:	陳志文先生			
	:	麥婉晶女士			
	:	陳國光先生			
	:	張秀珍女士			
	:	黎志堅先生			
	:	盧智聰先生			
	:	岑子俊先生			
	:	官文彬先生			
	:	黃承志先生	關漢忠先生	鄧德明博士	馮慧玲女士
會議秘書	:	邱綺華小姐			

## 訓練委員會

主席	:	陳健龍先生			
副主席	:	周淑儀女士	葉常春女士	梁成瑄博士	陳海萍先生 陳祖璇先生
	:	朱淑芬女士	陳耀生先生	周啟安先生	李耀光博士
當然委員	:	黃俊雄先生			
	:	譚國權先生			
	:	殷斯偉先生			
	:	林有根先生			
	:	岑秀雲女士			
	:	黎家昇先生			
	:	朱均偉先生			
	:	岑德成先生			
	:	黃珮琪女士			
	:	李寶琮女士			
	:	吳翠珊女士			
	:	呂君謙先生			
	:	梁國安先生			
	:	鍾俊傑先生			
	:	黃詩曼女士			
	:	李榮光先生			
委員	:	鄭啟恆先生			
	:	盧緒章先生			
	:	蕭坤樹先生	沈宏先生	鄺志成先生	彭開發先生 孔浩光先生
	:	黃基安先生			
	:	林偉文先生			
	:	黃兆佳先生			
	:	何詠恩小姐			
	:	領袖訓練主任			
	:	助理領袖訓練主任			
會議秘書	:	訓練幹事			



# 委員會名單

## 產業委員會

主席	:	蕭錦成先生			
副主席	:	劉志宏博士, BBS, JP	朱啟文先生	陳穎琳小姐	劉志成博士, MH
當然委員	:	伍又宜先生	戴世豪先生	黃勁先生	
	:	黃俊雄先生			
	:	譚國權先生			
	:	殷斯偉先生			
	:	官文彬先生			
	:	李嘉輝先生			
	:	曾柏祺先生			
	:	楊澄峰先生			
	:	黃兆佳先生			
	:	(懸空)			
	:	(懸空)			
委員	:	郭信亨先生			
	:	鄭啟恆先生			
	:	林偉文先生			
	:	江建忠先生	房順堯先生	陳振華先生	何展才先生
	:	王偉成先生	胡偉明先生	梁啟恩先生	黃騰達先生
會議秘書	:	曾耀明先生			
	:	營務幹事			

## 內地事務委員會

主席	:	范啟鏞先生			
副主席	:	王恭浩先生	蕭錦成先生	莫雲峰先生	曾天柱先生
當然委員	:	周啟安先生			
	:	黃俊雄先生			
	:	譚國權先生			
	:	梁婉冰女士			
	:	林偉文先生			
	:	黃兆芬女士			
	:	劉美芳女士			
	:	李啟禧先生			
	:	何德文先生			
	:	黃志偉先生			
	:	麥婉晶女士			
	:	馬振強先生			
	:	張秀珍女士			
	:	鍾文漢先生			
	:	馬志堅先生			
	:	陳耀明先生			
	:	岑秀雲女士			
	:	馮國衛先生	陳天俊先生		
會議秘書	:	何偉文先生			
	:	助理地域總部總監 (傳訊)			



# 童軍獎勵

## 功績榮譽十字章

陳仲傑先生, MH  
鍾德成先生  
馬振強先生  
謝彩蓮女士

旺角區名譽會長  
九龍塘區區總監  
深旺區區總監  
九龍第 19 旅副旅長

## 功績榮譽獎章

何非池先生, BH  
何英華先生  
黃珮琪女士  
陳國光先生  
陳承偉先生  
林鎮邦先生  
麥婉晶女士  
郭家暉先生  
朱懿清女士  
陳德泉先生  
張再華女士  
吳嘉雯女士  
阮惠敏女士

深水埗東區顧問  
紅磡區區總監  
地域總部總監 (童軍)  
深旺區副區總監  
九龍第 1 海童軍旅旅長  
九龍第 48 旅旅長  
九龍第 100 旅旅長  
九龍第 256 旅旅長  
九龍第 1787 旅旅長  
九龍第 21 旅副旅長  
九龍第 35 旅副旅長  
九龍第 57 旅小童軍團長  
九龍第 249 旅小童軍團長

## 優異服務獎章

姚南華先生  
鄭萬鈞先生  
傅偉宗先生  
許文傑先生  
譚榮檜先生  
黎海國先生  
黃子潔女士  
吳麗蓮女士  
朱均偉先生  
何景全先生  
馬志堅先生  
何君雄先生  
劉凱琳女士  
黎玉珍女士  
麥偉雄先生  
陳志華先生  
林麗霞女士  
許晴薇女士  
馮靖怡女士

深水埗西區會長  
深旺區名譽會長  
紅磡區副會長  
油尖區主席  
深水埗東區秘書  
何文田區司庫  
紅磡區區務委員會委員  
何文田區區務委員會委員  
地域總部總監 (樂行童軍)  
何文田區助理區總監 (童軍)  
油尖區助理區總監 (童軍)  
深旺區助理區總監 (幼童軍)  
深水埗東區助理區總監 (幼童軍)  
紅磡區助理區總監 (小童軍)  
深水埗西區幼童軍區長  
九龍第 15 旅旅長  
九龍第 194 旅幼童軍團長  
九龍第 217 旅小童軍團長  
九龍第 11 海童軍旅童軍副團長

## 優良服務獎章

周偉基先生  
黃勁先生  
范啟鏞先生  
魏麗霞女士  
蘇建霖博士  
梁華勝先生, BBS, JP

地域副會長  
地域副會長  
地域副主席  
油尖區會長  
九龍塘區副會長  
旺角區副會長

鍾寶兒女士  
吳玉乾女士  
梁栢忠先生  
楊澄峰先生  
文傑先生  
郭信亨先生  
楊庭威先生  
廖雅媛小姐  
麥翰龍先生  
施亞朗先生  
鍾文漢先生  
曾家駿先生  
吳振璋先生  
謝天豪先生  
梁文傑先生  
鄧佩鸞女士  
羅耀輝先生  
高海謙先生  
楊詩韻女士  
陳志雄先生  
譚嘉文先生  
夏蕙芬女士  
劉笑屏女士  
黃巧明先生  
鍾健樂先生  
鄭嘉莉女士  
梁家倫先生  
黃思盛先生  
郭詠琳女士  
蘇詠嫻女士  
陳倩雯女士  
劉淑儀女士  
文家輝先生  
歐倩芬女士  
麥嘉順女士  
關綺華女士  
黃慧敏女士

深水埗東區副主席  
九龍塘區區務委員會委員  
九龍第 3 旅旅務委員會主席  
地域總部總監 (產業)  
地域總部總監 (領袖資源)  
助理地域總部總監 (野外巔峰)  
助理地域總部總監 (訓練支援)  
助理地域總部總監 (支部支援)  
何文田區助理區總監 (深資童軍)  
油尖區助理區總監 (深資童軍)  
深水埗西區助理區總監 (童軍)  
何文田區深資童軍區長  
旺角區童軍區長  
九龍第 60 旅旅長  
九龍第 77 旅旅長  
九龍第 1468 旅旅長  
九龍第 19 旅樂行童軍團長  
九龍第 67 旅深資童軍團長  
九龍第 2 海童軍旅幼童軍團長  
九龍第 75 旅幼童軍團長  
九龍第 75 旅幼童軍團長  
九龍第 90 旅幼童軍團長  
九龍第 33 旅小童軍團長  
九龍第 90 旅小童軍團長  
九龍第 77 旅深資童軍副團長  
九龍第 19 旅童軍副團長  
九龍第 62 旅童軍副團長  
九龍第 130 旅童軍副團長  
九龍第 249 旅童軍副團長  
九龍第 257 旅童軍副團長  
九龍第 90 旅幼童軍副團長  
九龍第 249 旅幼童軍副團長  
九龍第 290 旅幼童軍副團長  
九龍第 1201 旅幼童軍副團長  
九龍第 75 旅小童軍副團長  
九龍第 1230 旅小童軍副團長  
九龍第 1230 旅小童軍副團長

## 香港總監高級嘉許

譚寶星先生  
孔維釗先生

旺角區區總監  
深水埗西區區總監

## 香港總監嘉許

任俊謙先生  
藍智健先生  
朱碧琪女士  
房綺禎小姐

油尖區助理區總監 (樂行童軍)  
九龍塘區助理區總監 (童軍)  
深水埗西區幼童軍區長  
深水埗東區區領袖

## 感謝狀

孔姚綺雯女士

深水埗西區區總監孔維釗先生之夫人



# 童軍獎勵

## 2021 年地域總監嘉許

### 紅磡區

九龍第 29 旅	聖公會奉基小學校長	翁少珊女士
九龍第 1272 旅	馬頭涌官立小學校長	曹小燕女士
九龍第 1408 旅	香港保護兒童會新航黃埔幼兒學校校長	何嘉鈴女士

### 何文田區

九龍第 30 旅	聖公會蔡功譜中學校長	林玉琪女士
九龍第 79 旅	香港培正小學校長	葉展漢先生
九龍第 93 旅	迦密中學校長	伍妙儀女士
九龍第 205 旅	陳瑞祺（喇沙）書院校長	李丁亮先生

### 九龍城區

九龍第 17 旅	喇沙書院校長	唐煥星先生
九龍第 53 旅	民生書院小學校長	梁桂英女士
九龍第 161 旅	聖博德學校校長	張作芳女士

### 九龍塘區

九龍第 2 旅	賽馬會官立中學校長	梁呂琮女士
九龍第 6 旅	拔萃男書院校長	鄭基恩先生

### 旺角區

九龍第 15 旅	聖公會諸聖中學校長	許華英女士
九龍第 136 旅	旺角街坊會主席	梁華勝先生, BBS, JP
九龍第 217 旅	鮮魚行學校校長	施志勁先生
九龍第 251 旅	路德會沙崙學校校長	任竹嬌女士

### 深旺區

九龍第 75 旅	英華小學校長	陳美娟女士, MH
九龍第 126 旅	保良局唐乃勤初中書院校長	黃仲奇先生
九龍第 1230 旅	佳寶幼稚園校長	余盈盈女士
九龍第 1417 旅	荔枝角天主教小學校長	劉偉傑先生

### 深水埗東區

九龍第 3 旅	九龍第 3 旅旅務委員會會長	梁子鵠先生
九龍第 62 旅	深水埗街坊福利事務促進會理事長	梁鉅海先生, MH
九龍第 124 旅	香港四邑商工總會黃隸珊紀念中學校長	趙麗雅女士
九龍第 147 旅	九龍第 147 旅旅務委員會主席	何展才先生

### 深水埗西區

九龍第 1106 旅	惠僑英文中學校長	鄭智賢先生, MH
九龍第 1253 旅	長沙灣天主教小學校長	謝至美女士
九龍第 1315 旅	德貞幼稚園校長	龍雪冰修女

### 油尖區

九龍第 130 旅	天主教新民書院前任校長	許瀚賢先生
九龍第 259 旅	東莞同鄉會方樹泉學校前任校長	黃麗娥女士
九龍第 1698 旅	基督教香港信義會信義中學校長	梁冠芬先生



# 童軍獎勵

## 2021 年傑出旅團領袖獎勵計劃

### 紅磡區

九龍第 1 海童軍旅	副旅長	余德輝
九龍第 42 旅	幼童軍團長	戚忠義
九龍第 1272 旅	幼童軍團長	顏 萍

### 何文田區

九龍第 12 旅	童軍副團長	陳素芯
九龍第 12 旅	童軍副團長	林凱傑
九龍第 67 旅	副旅長	張光耀
九龍第 79 旅	幼童軍團長	黃智立
九龍第 79 旅	幼童軍副團長	鄧焯青
九龍第 79 旅	幼童軍副團長	黃敬儒
九龍第 93 旅	樂行童軍副團長	張祉蕾
九龍第 93 旅	童軍副團長	李啟禧
九龍第 93 旅	童軍副團長	李婉蔚
九龍第 205 旅	樂行童軍副團長	李偉傑
九龍第 205 旅	前深資童軍團長	謝文迪
九龍第 205 旅	深資童軍團長	鄭澤匡
九龍第 205 旅	深資童軍副團長	黃熙雯
九龍第 205 旅	童軍團長	江家勇
九龍第 205 旅	幼童軍副團長	吳鎮國
九龍第 205 旅	小童軍副團長	陳美玉
九龍第 1643 旅	幼童軍團長	洪卓恩

### 九龍城區

九龍第 17 旅	旅長	黃慶光
九龍第 17 旅	幼童軍副團長	陳玘珣
九龍第 17 旅	幼童軍副團長	朱頌詩
九龍第 17 旅	幼童軍副團長	高曉輝
九龍第 17 旅	幼童軍副團長	司徒泰璋
九龍第 17 旅	小童軍副團長	曾敬熙
九龍第 17 旅	小童軍副團長	黃偉棠
九龍第 50 旅	深資童軍團長	林家俊
九龍第 53 旅	副旅長	林俊濤
九龍第 53 旅	幼童軍副團長	李莉莉
九龍第 161 旅	幼童軍副團長	張作芳
九龍第 222 旅	深資童軍團長	袁章泉

### 九龍塘區

九龍第 127 旅	童軍副團長	張兆斌
-----------	-------	-----

### 旺角區

九龍第 199 旅	童軍團長	陳健文
-----------	------	-----

### 深旺區

九龍第 75 旅	幼童軍團長	劉錦傑
九龍第 75 旅	幼童軍團長	譚嘉文
九龍第 75 旅	幼童軍副團長	張啟達
九龍第 75 旅	幼童軍副團長	程劍雲
九龍第 75 旅	小童軍團長	吳應超

### 深水埗東區

九龍第 13 海童軍旅	副旅長	崔詠倫
九龍第 13 海童軍旅	幼童軍團長	陳漢權
九龍第 62 旅	幼童軍團長	賴文豐
九龍第 62 旅	小童軍團長	梅綺玲
九龍第 62 旅	幼童軍副團長	鄭小娟
九龍第 62 旅	幼童軍副團長	李寶雯
九龍第 62 旅	幼童軍副團長	黃義賢
九龍第 138 旅	幼童軍副團長	林思朗
九龍第 138 旅	幼童軍副團長	梁耀昌
九龍第 138 旅	小童軍副團長	陳秀雯
九龍第 1580 旅	旅長	劉斯凱
九龍第 1580 旅	童軍團長	黃志華

### 深水埗西區

九龍第 90 旅	童軍團長	李柏賢
九龍第 90 旅	幼童軍副團長	陳倩雯
九龍第 90 旅	幼童軍副團長	岑美儀
九龍第 257 旅	童軍團長	羅俊朗
九龍第 257 旅	童軍副團長	蘇詠嫻
九龍第 1357 旅	童軍團長	甄浩宏
九龍第 1357 旅	幼童軍團長	黃渭棠

### 油尖區

九龍第 19 旅	副旅長	謝彥君
九龍第 19 旅	深資童軍團長	邱一峰
九龍第 19 旅	童軍團長	范志鴻
九龍第 19 旅	童軍團長	林冠傑
九龍第 19 旅	幼童軍團長	黃美霞
九龍第 19 旅	童軍副團長	鄭嘉莉
九龍第 1698 旅	童軍團長	羅偉強



# 童軍獎勵

## 2021 年傑出旅團獎勵計劃

### 紅磡區

九龍第 1 海童軍旅	幼童軍團
九龍第 1 海童軍旅	海童軍團
九龍第 1 海童軍旅	深資海童軍團
九龍第 29 旅	童軍團
九龍第 29 旅	深資童軍團
九龍第 42 旅	幼童軍團
九龍第 80 旅	小童軍團
九龍第 80 旅	幼童軍團
九龍第 89 旅	幼童軍團
九龍第 150 旅	幼童軍團
九龍第 150 旅	童軍團
九龍第 150 旅	深資空童軍團
九龍第 1272 旅	幼童軍 A 團
九龍第 1272 旅	幼童軍 B 團
九龍第 1272 旅	幼童軍 C 團
九龍第 1272 旅	童軍團
九龍第 1272 旅	深資童軍團
九龍第 1288 旅	小童軍團
九龍第 1288 旅	幼童軍團
九龍第 1288 旅	童軍團
九龍第 1288 旅	深資童軍團
九龍第 1288 旅	樂行童軍團
九龍第 1292 旅	幼童軍團
九龍第 1408 旅	小童軍團
九龍第 1525 旅	小童軍團
九龍第 1630 旅	小童軍 A 團
九龍第 1630 旅	小童軍 B 團
九龍第 1630 旅	幼童軍團
九龍第 1667 旅	幼童軍團
九龍第 1793 旅	幼童軍團

### 何文田區

九龍第 2 海童軍旅	幼童軍團
九龍第 6 海童軍旅	幼童軍團
九龍第 12 旅	童軍 A 團
九龍第 12 旅	童軍 B 團
九龍第 12 旅	樂行童軍團
九龍第 31 海童軍旅	幼童軍團
九龍第 67 旅	深資童軍團
九龍第 77 旅	童軍團
九龍第 77 旅	深資童軍團
九龍第 78 旅	小童軍團
九龍第 78 旅	幼童軍團
九龍第 79 旅	小童軍團
九龍第 79 旅	幼童軍 A 團
九龍第 79 旅	幼童軍 B 團
九龍第 79 旅	幼童軍 C 團
九龍第 88 旅	幼童軍團
九龍第 93 旅	童軍 A 團
九龍第 93 旅	童軍 B 團

九龍第 93 旅
九龍第 93 旅
九龍第 117 旅
九龍第 121 旅
九龍第 121 旅
九龍第 205 旅
九龍第 205 旅
九龍第 205 旅
九龍第 205 旅
九龍第 205 旅
九龍第 205 旅
九龍第 205 旅
九龍第 205 旅
九龍第 1532 旅
九龍第 1643 旅
九龍第 1662 旅
九龍第 1730 旅
九龍第 1772 旅
九龍第 1796 旅

### 九龍城區

九龍第 17 旅	小童軍團
九龍第 17 旅	幼童軍團
九龍第 25 旅	童軍團
九龍第 41 旅	幼童軍團
九龍第 50 旅	童軍團
九龍第 51 旅	小童軍團
九龍第 51 旅	幼童軍團
九龍第 51 旅	童軍團
九龍第 53 旅	小童軍 B 團
九龍第 53 旅	幼童軍 B 團
九龍第 53 旅	童軍團
九龍第 56 旅	幼童軍團
九龍第 71 旅	幼童軍團
九龍第 84 旅	童軍團
九龍第 84 旅	深資童軍團
九龍第 84 旅	樂行童軍團
九龍第 98 旅	童軍團
九龍第 109 旅	幼童軍團
九龍第 140 旅	小童軍團
九龍第 140 旅	幼童軍團
九龍第 161 旅	小童軍團
九龍第 161 旅	幼童軍團
九龍第 176 旅	幼童軍團
九龍第 222 旅	深資童軍團
九龍第 1064 旅	小童軍團
九龍第 1064 旅	幼童軍團
九龍第 1064 旅	童軍團
九龍第 1212 旅	童軍團
九龍第 1335 旅	小童軍團
九龍第 1335 旅	幼童軍團

深資童軍團
樂行童軍團
幼童軍團
童軍團
深資童軍團
小童軍團
幼童軍 A 團
幼童軍 B 團
童軍 A 團
童軍 B 團
童軍 C 團
深資童軍團
樂行童軍團
樂行童軍團
幼童軍團
樂行童軍團
童軍團
小童軍團

小童軍團
幼童軍團
童軍團
幼童軍團
童軍團
小童軍團
幼童軍團
童軍團
小童軍 B 團
幼童軍 B 團
童軍團
幼童軍團
幼童軍團
童軍團
深資童軍團
樂行童軍團
童軍團
幼童軍團
小童軍團
幼童軍團
幼童軍團
深資童軍團
小童軍團
幼童軍團
童軍團
小童軍團
幼童軍團

九龍第 1335 旅
九龍第 1335 旅
九龍第 1452 旅
九龍第 1533 旅
九龍第 1557 旅
九龍第 1661 旅
九龍第 1703 旅
九龍第 1754 旅
九龍第 1778 旅

### 九龍塘區

九龍第 2 旅
九龍第 13 旅
九龍第 13 旅
九龍第 13 旅
九龍第 57 旅
九龍第 57 旅
九龍第 57 旅
九龍第 57 旅
九龍第 57 旅
九龍第 57 旅
九龍第 61 旅
九龍第 61 旅
九龍第 1250 旅
九龍第 1250 旅
九龍第 1250 旅
九龍第 1250 旅
九龍第 1250 旅
九龍第 1294 旅
九龍第 1294 旅
九龍第 1361 旅
九龍第 1361 旅
九龍第 1361 旅
九龍第 1361 旅

### 旺角區

九龍第 136 旅
九龍第 136 旅
九龍第 136 旅
九龍第 136 旅
九龍第 199 旅

### 深旺區

九龍第 75 旅
九龍第 75 旅
九龍第 75 旅
九龍第 75 旅
九龍第 75 旅
九龍第 75 旅
九龍第 75 旅
九龍第 75 旅
九龍第 75 旅
九龍第 126 旅

童軍團
深資童軍團
小童軍團
小童軍團
小童軍團
空童軍團
小童軍團
幼童軍團
幼童軍團
童軍團
幼童軍團
童軍團
深資童軍團
小童軍團
幼童軍團
童軍團
深資童軍團
樂行童軍團
幼童軍團
童軍團
小童軍 A 團
小童軍 B 團
小童軍 C 團
小童軍 D 團
小童軍 E 團
童軍團
深資童軍團
小童軍團
幼童軍團
空童軍團
深資空童軍團

小童軍 A 團
幼童軍 A 團
童軍團
深資童軍團
童軍團

小童軍 A 團
小童軍 B 團
小童軍 C 團
小童軍 D 團
幼童軍 A 團
幼童軍 B 團
幼童軍 C 團
幼童軍 D 團
童軍團



# 童軍獎勵

## 深旺區 (續)

九龍第 126 旅	深資童軍團
九龍第 1201 旅	小童軍團
九龍第 1201 旅	幼童軍 A 團
九龍第 1201 旅	幼童軍 B 團
九龍第 1201 旅	童軍團
九龍第 1201 旅	深資童軍團
九龍第 1230 旅	小童軍團
九龍第 1668 旅	小童軍團
九龍第 1668 旅	海童軍團
九龍第 1673 旅	童軍團
九龍第 1713 旅	小童軍 A 團
九龍第 1713 旅	小童軍 B 團
九龍第 1787 旅	幼童軍團
九龍第 1787 旅	童軍團

## 深水埗東區

九龍第 3 旅	小童軍團
九龍第 3 旅	幼童軍團
九龍第 3 旅	童軍團
九龍第 3 旅	深資童軍團
九龍第 3 旅	樂行童軍團
九龍第 13 海童軍旅	小童軍團
九龍第 13 海童軍旅	幼童軍團
九龍第 13 海童軍旅	海童軍團
九龍第 13 海童軍旅	深資海童軍團
九龍第 22 旅	童軍團
九龍第 34 旅	幼童軍團
九龍第 36 旅	幼童軍團
九龍第 36 旅	童軍團
九龍第 48 旅	小童軍團
九龍第 48 旅	幼童軍團
九龍第 48 旅	童軍團
九龍第 48 旅	深資童軍團
九龍第 48 旅	樂行童軍團
九龍第 62 旅	小童軍團
九龍第 62 旅	幼童軍團
九龍第 62 旅	童軍團
九龍第 62 旅	深資童軍團
九龍第 70 旅	童軍團
九龍第 96 旅	童軍團
九龍第 96 旅	深資童軍團
九龍第 96 旅	樂行童軍團
九龍第 115 旅	幼童軍團
九龍第 122 旅	童軍團
九龍第 122 旅	深資童軍團
九龍第 138 旅	小童軍團
九龍第 138 旅	幼童軍團
九龍第 138 旅	童軍團
九龍第 138 旅	海童軍團
九龍第 138 旅	深資童軍團

九龍第 138 旅  
九龍第 138 旅  
九龍第 141 旅  
九龍第 141 旅  
九龍第 141 旅  
九龍第 147 旅  
九龍第 147 旅  
九龍第 147 旅  
九龍第 188 旅  
九龍第 188 旅  
九龍第 1580 旅  
九龍第 1685 旅  
九龍第 1685 旅  
九龍第 1685 旅  
九龍第 1740 旅

## 深水埗西區

九龍第 3 海童軍旅	幼童軍團
九龍第 3 海童軍旅	海童軍團
九龍第 8 海童軍旅	海童軍團
九龍第 8 海童軍旅	深資海童軍團
九龍第 33 旅	幼童軍團
九龍第 33 旅	童軍團
九龍第 33 旅	深資童軍團
九龍第 90 旅	小童軍團
九龍第 90 旅	幼童軍團
九龍第 90 旅	童軍團
九龍第 90 旅	樂行童軍團
九龍第 213 旅	童軍團
九龍第 213 旅	深資童軍團
九龍第 257 旅	童軍團
九龍第 257 旅	深資童軍團
九龍第 257 旅	樂行童軍團
九龍第 1106 旅	童軍團
九龍第 1253 旅	幼童軍團
九龍第 1315 旅	小童軍 A 團
九龍第 1315 旅	小童軍 B 團
九龍第 1315 旅	小童軍 C 團
九龍第 1315 旅	小童軍 D 團
九龍第 1357 旅	小童軍團
九龍第 1357 旅	幼童軍團
九龍第 1357 旅	童軍團

## 油尖區

九龍第 5 旅	童軍團
九龍第 5 旅	深資童軍團
九龍第 11 旅	童軍團
九龍第 11 旅	空童軍團
九龍第 11 旅	深資童軍團
九龍第 11 旅	深資空童軍團
九龍第 18 旅	小童軍團

九龍第 18 旅	幼童軍團
九龍第 18 旅	童軍團
九龍第 18 旅	深資童軍團
九龍第 18 旅	樂行童軍團
九龍第 19 旅	小童軍 A 團
九龍第 19 旅	小童軍 B 團
九龍第 19 旅	幼童軍 A 團
九龍第 19 旅	幼童軍 B 團
九龍第 19 旅	童軍 A 團
九龍第 19 旅	童軍 B 團
九龍第 19 旅	深資童軍團
九龍第 19 旅	樂行童軍團
九龍第 21 旅	小童軍團
九龍第 21 旅	幼童軍 A 團
九龍第 21 旅	幼童軍 B 團
九龍第 21 旅	幼童軍 C 團
九龍第 21 旅	童軍團
九龍第 21 旅	海童軍團
九龍第 21 旅	空童軍團
九龍第 21 旅	深資童軍團
九龍第 21 旅	深資海童軍團
九龍第 21 旅	深資空童軍團
九龍第 21 旅	樂行童軍團
九龍第 37 旅	幼童軍團
九龍第 47 旅	幼童軍團
九龍第 47 旅	童軍團
九龍第 47 旅	深資童軍團
九龍第 130 旅	童軍團
九龍第 130 旅	深資童軍團
九龍第 131 旅	幼童軍團
九龍第 132 旅	幼童軍團
九龍第 189 旅	幼童軍團
九龍第 218 旅	幼童軍團
九龍第 218 旅	童軍團
九龍第 218 旅	深資童軍團
九龍第 259 旅	小童軍團
九龍第 259 旅	幼童軍團
九龍第 259 旅	童軍團
九龍第 1068 旅	小童軍團
九龍第 1153 旅	幼童軍團
九龍第 1273 旅	幼童軍團
九龍第 1370 旅	小童軍團
九龍第 1370 旅	幼童軍團
九龍第 1370 旅	童軍團
九龍第 1468 旅	小童軍團
九龍第 1468 旅	幼童軍團
九龍第 1468 旅	童軍團
九龍第 1468 旅	深資童軍團
九龍第 1698 旅	童軍團
九龍第 1698 旅	深資童軍團





# 支部獎章

## 貝登堡獎章

周智健 九龍第 3 海童軍旅  
江佩樺 九龍第 19 旅  
曾鈺茵 九龍第 19 旅  
簡懷恩 九龍第 1532 旅  
黎東 九龍第 1532 旅

## 榮譽童軍獎章

雷潤澗 九龍第 11 旅  
鄧皓駿 九龍第 18 旅  
黎家浩 九龍第 18 旅  
馮寶茹 九龍第 67 旅  
杜碧芬 九龍第 218 旅  
溫峻仁 九龍第 249 旅  
潘柏高 九龍第 249 旅  
余霽桃 九龍第 1661 旅  
黃乾恩 九龍第 1698 旅

## 總領袖獎章

廖穎芝 九龍第 3 旅  
黃朗灝 九龍第 17 旅  
黃朗雲 九龍第 17 旅  
黎家禧 九龍第 18 旅  
劉俊熙 九龍第 57 旅  
陳正珩 九龍第 57 旅  
楊善如 九龍第 77 旅  
葉穎瑜 九龍第 77 旅  
鄭海岐 九龍第 90 旅  
翁梓峻 九龍第 90 旅  
鮑栩心 九龍第 93 旅  
殷卓熙 九龍第 93 旅  
陳雋 九龍第 93 旅  
胡焯芝 九龍第 93 旅  
傅珈穎 九龍第 126 旅  
黃安琪 九龍第 126 旅  
蕭卓文 九龍第 205 旅  
黃弘諺 九龍第 205 旅  
麥卓熙 九龍第 205 旅  
馬啟晉 九龍第 205 旅  
王俊彥 九龍第 205 旅  
劉嘉興 九龍第 213 旅  
林保欣 九龍第 213 旅  
甘恩喬 九龍第 1361 旅

## 金紫荊獎章

譚亦廷 九龍第 3 旅  
黃進係 九龍第 3 旅  
盧智仁 九龍第 3 旅  
周琰華 九龍第 3 海童軍旅  
雷千誠 九龍第 3 海童軍旅  
簡韻旂 九龍第 3 海童軍旅  
黎子津 九龍第 10 旅  
朱梓其 九龍第 11 海童軍旅  
邱榆林 九龍第 11 海童軍旅  
何嘉晉 九龍第 13 旅

黃願臻 九龍第 13 旅  
許令喬 九龍第 13 旅  
黃家頤 九龍第 13 旅  
鄭樂晴 九龍第 13 旅  
張竣予 九龍第 17 旅  
易恩瑜 九龍第 17 旅  
陳洺謙 九龍第 17 旅  
陳建非 九龍第 17 旅  
曾立信 九龍第 17 旅  
楊奕康 九龍第 17 旅  
婁長治 九龍第 17 旅  
張翹雋 九龍第 17 旅  
易可卓 九龍第 17 旅  
陳卓謙 九龍第 17 旅  
謝允謙 九龍第 17 旅  
盧柏希 九龍第 17 旅  
蔣思晞 九龍第 17 旅  
梁誠謙 九龍第 17 旅  
區朗軒 九龍第 17 旅  
劉宗浩 九龍第 17 旅  
曹樂添 九龍第 17 旅  
鍾柏熙 九龍第 17 旅  
張汶軒 九龍第 17 旅  
周筠傑 九龍第 17 旅  
莫秉浩 九龍第 17 旅  
洪飛逸 九龍第 17 旅  
伍銘希 九龍第 17 旅  
余日 九龍第 17 旅  
許殷寧 九龍第 19 旅  
關雍慧 九龍第 19 旅  
雷傑名 九龍第 19 旅  
簡見熙 九龍第 19 旅  
邵蔚嵐 九龍第 33 旅  
邵雪嵐 九龍第 33 旅  
黎蕙好 九龍第 41 旅  
梁詩琪 九龍第 41 旅  
譚梓傑 九龍第 41 旅  
章嘉晴 九龍第 41 旅  
朱梓瑩 九龍第 41 旅  
何茵沂 九龍第 42 旅  
杜子晴 九龍第 42 旅  
劉倩妍 九龍第 42 旅  
雷泓迪 九龍第 42 旅  
王梓暄 九龍第 42 旅  
陳偉樂 九龍第 42 旅  
張立謙 九龍第 53 旅  
劉鑑瑄 九龍第 53 旅  
林皓朗 九龍第 53 旅  
張宏豐 九龍第 53 旅  
劉栢熙 九龍第 57 旅  
劉施霽 九龍第 57 旅  
陳焯迪 九龍第 57 旅  
黃捷程 九龍第 57 旅  
張駿曦 九龍第 57 旅  
黃逸朗 九龍第 57 旅  
湯日朗 九龍第 61 旅  
簡柔心 九龍第 61 旅

吳天約 九龍第 61 旅  
陳曉瑩 九龍第 61 旅  
趙芯言 九龍第 61 旅  
黃靖嵐 九龍第 61 旅  
李熹晴 九龍第 61 旅  
魏孝行 九龍第 61 旅  
方予辰 九龍第 61 旅  
蔡以恒 九龍第 61 旅  
江海澄 九龍第 61 旅  
陳祉霖 九龍第 61 旅  
林證朗 九龍第 61 旅  
陳灝銘 九龍第 61 旅  
陳晉賢 九龍第 61 旅  
甘煒健 九龍第 61 旅  
林柏曦 九龍第 61 旅  
楊博文 九龍第 61 旅  
黃靄嵐 九龍第 61 旅  
梅子揚 九龍第 62 旅  
鄭晞彤 九龍第 62 旅  
李彥彤 九龍第 62 旅  
李啓立 九龍第 62 旅  
葉子業 九龍第 62 旅  
高尚禮 九龍第 75 旅  
楊弘信 九龍第 75 旅  
梁政科 九龍第 75 旅  
黃卓楓 九龍第 75 旅  
陳逸亨 九龍第 75 旅  
廖浚言 九龍第 75 旅  
甘澤泓 九龍第 75 旅  
黃卓祐 九龍第 75 旅  
楊灝熙 九龍第 75 旅  
刁俊康 九龍第 75 旅  
李尚謙 九龍第 75 旅  
趙尚哲 九龍第 75 旅  
廖崇一 九龍第 75 旅  
陳肇言 九龍第 75 旅  
桂嘉雋 九龍第 75 旅  
馬浚然 九龍第 75 旅  
羅日朗 九龍第 75 旅  
傅正豐 九龍第 75 旅  
毛焯納 九龍第 75 旅  
陳泓希 九龍第 75 旅  
李宗衡 九龍第 75 旅  
陳樂深 九龍第 75 旅  
許雋珞 九龍第 75 旅  
何凱翹 九龍第 75 旅  
劉子喬 九龍第 75 旅  
徐浩銘 九龍第 75 旅  
張哲維 九龍第 75 旅  
鍾承希 九龍第 75 旅  
梁天朗 九龍第 75 旅  
胡銘喆 九龍第 75 旅  
許鈺匯 九龍第 75 旅  
林嘉穎 九龍第 75 旅  
梁亦晞 九龍第 75 旅  
陳樹楠 九龍第 75 旅  
陳浩銘 九龍第 75 旅

鄭展鋒 九龍第 79 旅  
關煦熒 九龍第 79 旅  
陳頌恩 九龍第 79 旅  
蔡睿言 九龍第 79 旅  
梁峻豪 九龍第 79 旅  
黃煦朗 九龍第 79 旅  
鄧晉麒 九龍第 79 旅  
陳臻臻 九龍第 79 旅  
周芷澄 九龍第 90 旅  
羅聲朗 九龍第 90 旅  
李承瀚 九龍第 90 旅  
羅柏喬 九龍第 90 旅  
李浚鏗 九龍第 90 旅  
陳凍妮 九龍第 100 旅  
黎梓好 九龍第 100 旅  
黎浠桐 九龍第 100 旅  
區日希 九龍第 120 旅  
櫻井亮 九龍第 120 旅  
張福麟 九龍第 120 旅  
陳楚淳 九龍第 120 旅  
楊崇茵 九龍第 120 旅  
李詩雅 九龍第 120 旅  
蕭泳潼 九龍第 120 旅  
蕭泳喬 九龍第 120 旅  
林澤耀 九龍第 136 旅  
鍾家熙 九龍第 136 旅  
柳顯哲 九龍第 136 旅  
王頌灝 九龍第 136 旅  
鍾晉 九龍第 136 旅  
劉汶峰 九龍第 136 旅  
李承啟 九龍第 136 旅  
陳汝穎 九龍第 136 旅  
羅紫悠 九龍第 136 旅  
鍾冠賢 九龍第 138 旅  
劉信廷 九龍第 138 旅  
陳晞雯 九龍第 138 旅  
袁芷妍 九龍第 138 旅  
何羿言 九龍第 138 旅  
呂宗熹 九龍第 138 旅  
黃仕崑 九龍第 138 旅  
陳峻嘉 九龍第 138 旅  
唐孟銓 九龍第 138 旅  
吳依璇 九龍第 138 旅  
黃珈悠 九龍第 138 旅  
潘衍而 九龍第 138 旅  
李翰珽 九龍第 138 旅  
麥紫濛 九龍第 138 旅  
鄭文謙 九龍第 150 旅  
張炫濤 九龍第 150 旅  
周彥宏 九龍第 150 旅  
張繼元 九龍第 150 旅  
陳雨陽 九龍第 150 旅  
劉向陽 九龍第 150 旅  
陳梓豪 九龍第 150 旅  
劉家睿 九龍第 161 旅  
謝鼎軒 九龍第 161 旅  
鄭頌雯 九龍第 161 旅

俞佩霖 九龍第 161 旅  
陳柏浩 九龍第 188 旅  
張正靛 九龍第 205 旅  
何煥榕 九龍第 205 旅  
黃海峰 九龍第 205 旅  
沈芊瑩 九龍第 249 旅  
鍾文喬 九龍第 249 旅  
黃爾樂 九龍第 249 旅  
柯縉霖 九龍第 249 旅  
嚴朗 九龍第 249 旅  
周嘉其 九龍第 249 旅  
鄭家晴 九龍第 249 旅  
董芷澄 九龍第 249 旅  
張逸朗 九龍第 249 旅  
陳芷晴 九龍第 1201 旅  
陳穎妍 九龍第 1201 旅  
何希晴 九龍第 1201 旅  
賴立庭 九龍第 1201 旅  
莊泳希 九龍第 1201 旅  
蘇雋皓 九龍第 1201 旅  
鄭宇芊 九龍第 1201 旅  
溫曉澄 九龍第 1201 旅  
林曉楠 九龍第 1288 旅  
羅森蕊 九龍第 1288 旅  
陳宇翹 九龍第 1288 旅  
區杰倫 九龍第 1335 旅  
林雅川 九龍第 1335 旅  
林正禧 九龍第 1335 旅  
林卓琛 九龍第 1361 旅  
陳愉旻 九龍第 1361 旅  
鄭浚昀 九龍第 1370 旅  
謝卓熹 九龍第 1370 旅  
周靖堯 九龍第 1370 旅  
賴紀然 九龍第 1370 旅  
劉卓盈 九龍第 1468 旅  
劉芷絢 九龍第 1468 旅  
劉芷晴 九龍第 1468 旅  
李建臻 九龍第 1468 旅  
龍皓然 九龍第 1468 旅  
蕭堯 九龍第 1668 旅  
陳良君 九龍第 1668 旅  
劉君瑜 九龍第 1668 旅  
劉思瑜 九龍第 1668 旅  
黃卓霖 九龍第 1787 旅  
張吳允 九龍第 1787 旅

## 2019 年度 模範童軍選舉

黃嘉欣 九龍第 19 旅深資童軍

## 2020 年度 模範童軍選舉

謝柏宇 九龍第 126 旅深資童軍



# 各項比賽優勝名單及木章

## 地域比賽

### 九龍地域小童軍 36 周年—小童軍錦標賽

#### 冠軍

九龍第 75 旅小童軍 D 團

#### 亞軍

九龍第 17 旅小童軍團

九龍第 75 旅小童軍 A 團

#### 優異獎

九龍第 75 旅小童軍 B 團

九龍第 75 旅小童軍 C 團

九龍第 205 旅小童軍團

九龍第 1230 旅小童軍團

### 九龍地域小童軍 36 周年填色比賽

#### 小童軍組

#### 冠軍

九龍第 78 旅

文芷晴

#### 亞軍

九龍第 1315 旅

袁嘉儀

#### 季軍

九龍第 35 旅

鄧宇峰

#### 優異獎

九龍第 33 旅

梁栩峻

九龍第 78 旅

柯卓賢

九龍第 80 旅

葉芊銳

九龍第 80 旅

鄧紋忻

九龍第 1315 旅

甄芯雅

九龍第 1525 旅

陳美霖

#### 公開組

#### 冠軍

香港培正小學 (幼稚園)

李泓濤

#### 亞軍

香港培正小學 (幼稚園)

賴若蕎

#### 季軍

保良局李樹福幼稚園

譚皓銘

#### 優異獎

香港培正小學 (幼稚園)

葉禮進

香港培正小學 (幼稚園)

李依霖

香港培正小學 (幼稚園)

吳以芯

香港培正小學 (幼稚園)

黃青霖

香港培正小學 (幼稚園)

鄭潔芝

香港培正小學

黃沛晴

香港培正小學

任浩鈺

香港培正小學

凌澤朗

保良局李徐松聲紀念幼稚園

諸均濠

保良局李徐松聲紀念幼稚園

黃可盈

聖公會奉基千禧小學

方美衡

聖公會奉基千禧小學

黃嘉儀

## 我的童軍生活 微電影創作比賽

### 冠軍及最佳創意獎

我的童軍生活 1532

九龍第 1532 旅

### 亞軍

我們的 1304 旅

九龍第 1304 旅

### 季軍

香港童軍 110 油尖暖意傳萬家

油尖區

### 傑出製作獎

九龍第 33 旅幼童軍復會

九龍第 33 旅 葉志泳

## 全港比賽

### 110 周年童軍獎券籌募活動

#### 「最佳獎券銷售童軍旅」殿軍

九龍第 19 旅

#### 「最佳人均獎券銷售童軍旅」冠軍

九龍第 1532 旅

#### 「最佳人均獎券銷售進步獎」冠軍

九龍第 1532 旅

#### 「最佳人均獎券銷售進步獎」優異獎

九龍第 79 旅

九龍第 84 旅

九龍第 1313 旅

九龍第 1357 旅

## 亞太區比賽

### 第 20 屆亞太區童軍攝影比賽

#### 銅獎

九龍第 199 旅童軍團長

陳健文

## 木章

### 行政人員

地域會長

伍燕梅

旺角區會長

陳繼良

深旺區副主席

林健明

何文田區區務委員會委員

姚恩賜

公共關係委員會委員

甄志强

九龍第 18 旅副旅長

甄沛豪

九龍第 1335 旅旅務委員會委員

羅愛坤

九龍第 1335 旅旅務委員會委員

陸境權

九龍第 1335 旅旅務委員會委員

魏 斌

九龍第 1335 旅旅務委員會委員

顏麗群

### 深資童軍

九龍第 218 旅深資童軍副團長

區愷智

### 童 軍

地域領袖

許心怡

九龍第 1 海童軍旅童軍副團長

周玉鴻

九龍第 30 旅童軍團長

何貴樑

九龍第 53 旅童軍團長

梁程遠

九龍第 57 旅童軍副團長

許 俊

### 幼童軍

九龍第 3 海童軍旅幼童軍副團長

伍鏡波

九龍第 75 旅幼童軍團長

盧浩祥

九龍第 1822 旅童軍團長

羅婉儀



# 各童軍旅資料

## 紅磡區

※ 海童軍團

★ 空童軍

旅號	主辦機構	小童軍	幼童軍	童軍	深資童軍	樂行童軍
九龍第 1 海童軍旅	香港童軍總會九龍第一海童軍旅 (公開旅)		●	※	※	※
九龍第 29 旅	聖公會奉基小學	●	●	●	●	●
九龍第 42 旅	賽馬會方樹泉綜合青少年服務中心		●	●		
九龍第 43 旅	聖匠堂社區中心	●	●	●	●	
九龍第 46 旅	聖公會聖提摩太小學		●			
九龍第 63 旅	香港童軍總會紅磡區區務委員會				●	●
九龍第 80 旅	天神嘉諾撒學校	●	●			
九龍第 89 旅	馬頭涌官立小學 (紅磡灣)		●			
九龍第 114 旅	獻主會小學		●			
九龍第 120 旅	香港童軍總會紅磡區區務委員會	●	●	★	●	●★
九龍第 135 旅	聖三一堂學校		●			
九龍第 150 旅	香港童軍總會紅磡區區務委員會		●	●	★	●
九龍第 191 旅	聖母院書院			●		
九龍第 1080 旅	葛量洪校友會黃埔學校		●			
九龍第 1097 旅	聖公會牧愛小學	●	●			
九龍第 1154 旅	九龍靈光小學	●	●			
九龍第 1272 旅	馬頭涌官立小學		●	●	●	
九龍第 1288 旅	香港童軍總會紅磡區區務委員會	●	●	●	●	●
九龍第 1292 旅	基督教香港信義會紅磡信義學校		●			
九龍第 1358 旅	香港培道小學		●			
九龍第 1408 旅	香港保護兒童會新航黃埔日託幼兒園	●				
九龍第 1492 旅	黃埔宣道小學	●	●			
九龍第 1525 旅	保良局李徐松聲紀念幼稚園	●				
九龍第 1630 旅	聖公會奉基千禧小學	●	●			
九龍第 1667 旅	農圃道官立小學		●			
九龍第 1692 旅	保良局林文燦英文小學		●			
九龍第 1728 旅	保良局顏寶鈴書院			●		
九龍第 1793 旅	中華基督教會灣仔堂基道小學 (九龍城)		●			
九龍第 1820 旅	保良局陳麗玲 (百周年) 學校			●		

## 何文田區

旅號	主辦機構	小童軍	幼童軍	童軍	深資童軍	樂行童軍
九龍第 2 海童軍旅	九龍總商會		●			※
九龍第 6 海童軍旅	香港專業護理學會		●	※	※	※
九龍第 8 旅	天主教領島學校		●			
九龍第 12 旅	鄧鏡波學校			●	●	●
九龍第 30 旅	聖公會蔡功譜中學			●	●	
九龍第 31 海童軍旅	領島學校校友會		●	※	※	※
九龍第 67 旅	基督教女青年會丘佐榮中學			●	●	●
九龍第 77 旅	香港培正中學			●	●	
九龍第 78 旅	合一堂學校	●	●			
九龍第 79 旅	香港培正小學	●	●			
九龍第 82 旅	旅港開平商會中學			●	●	
九龍第 88 旅	香港路德會包美達社區中心小組工作部		●	●		
九龍第 93 旅	迦密中學			●	●	●
九龍第 117 旅	香港亞洲歸主協會常光睦鄰中心		●			
九龍第 121 旅	何文田官立中學			●	●	
九龍第 128 旅	順德聯誼總會胡兆熾中學			●	●	
九龍第 205 旅	陳瑞祺 (喇沙) 書院	●	●	●	●	●
九龍第 250 旅	聖公會聖三一堂中學			●	●	
九龍第 290 旅	陳瑞祺 (喇沙) 小學		●			
九龍第 1532 旅	香港童軍總會何文田區區務委員會					●
九龍第 1623 旅	維多利亞 (何文田) 國際幼兒園	●				
九龍第 1643 旅	國際佛光會香港協會		●	●		
九龍第 1662 旅	獻主會聖馬善樂小學		●			
九龍第 1730 旅	香港耀能協會 - 盛康園					●
九龍第 1772 旅	創知中學			●	●	
九龍第 1796 旅	樂沛兒幼稚園	●				



## 九龍城區

※ 海童軍團

★ 空童軍

旅號	主辦機構	小童軍	幼童軍	童軍	深資童軍	樂行童軍
九龍第 17 旅	喇沙書院	●	●	●	●	●
九龍第 25 旅	李求恩紀念中學			●	●	
九龍第 41 旅	安徒生會包威信中心	●	●	●		
九龍第 50 旅	樂善堂王仲銘中學			●	●	●
九龍第 51 旅	香港童軍總會九龍城區區務委員會	●	●	●		
九龍第 53 旅	民生書院	●	●	●	●	
九龍第 56 旅	華德學校		●			
九龍第 71 旅	聖公會基德小學		●			
九龍第 84 旅	香港唐氏綜合症協會			●	●	●
九龍第 98 旅	禮賢會彭學高紀念中學			●	●	
九龍第 109 旅	孔教學院大成小學	●	●			
九龍第 140 旅	伍華書院	●	●	●	●	●
九龍第 161 旅	聖博德學校	●	●	●	●	●
九龍第 176 旅	福德學校	●	●			
九龍第 180 旅	香港童軍總會九龍第一八〇旅 (公開旅)		●	★	★	★
九龍第 222 旅	樂善堂余近卿中學			●	●	
九龍第 1064 旅	香港童軍總會九龍城區區務委員會	●	●	●		
九龍第 1212 旅	中華基督教會扶輪中學			●	●	
九龍第 1335 旅	香港童軍總會九龍城區區務委員會	●	●	●	●	
九龍第 1452 旅	香港道教聯合會圓玄幼稚園 (東頭邨)	●				
九龍第 1533 旅	九龍靈糧堂幼兒園	●				
九龍第 1557 旅	禮賢會樂富幼兒中心	●				
九龍第 1661 旅	香港飛行總會		●	★	★	
九龍第 1703 旅	九龍塘天主教華德學校	●	●			
九龍第 1754 旅	獻主會溥仁小學		●			
九龍第 1778 旅	樂善堂李賢義裔群社		●			

## 九龍塘區

旅號	主辦機構	小童軍	幼童軍	童軍	深資童軍	樂行童軍
九龍第 2 旅	賽馬會官立中學			●	●	
九龍第 6 旅	拔萃男書院		●	●	●★	
九龍第 11 海童軍旅	香港童軍總會九龍塘區區務委員會	●	●	※	※	●
九龍第 13 旅	聖德肋撒天主堂		●	●	●	
九龍第 38 旅	方方樂趣英文小學		●			
九龍第 57 旅	香港童軍總會九龍塘區區務委員會	●	●	●	●	●
九龍第 61 旅	香港童軍總會九龍塘區區務委員會	●	●	●	●	●
九龍第 73 旅	啟思小學暨幼稚園		●			
九龍第 106 旅	九龍塘學校一小學部		●			
九龍第 113 旅	天保民學校		●	●		
九龍第 127 旅	何明華會督銀禧中學			●	●	
九龍第 171 旅	東華三院黃笏南中學			●	●	
九龍第 270 旅	九龍塘官立小學		●			
九龍第 1090 旅	拔萃小學		●			
九龍第 1169 旅	迦南幼稚園 (九龍塘)	●				
九龍第 1250 旅	香港創價幼稚園	●				
九龍第 1294 旅	九龍塘學校 (中學部)			●	●	
九龍第 1361 旅	香港童軍總會九龍塘區區務委員會	●	●	★	★	
九龍第 1593 旅	中華基督教會基華小學 (九龍塘)		●			



※ 海童軍團

★ 空童軍

## 旺角區

旅號	主辦機構	小童軍	幼童軍	童軍	深資童軍	樂行童軍
九龍第 4 旅	旺角街坊會有限公司		●			
九龍第 10 旅	香港童軍總會旺角區區務委員會	●	●	※ ●	※ ●	●
九龍第 15 旅	聖公會諸聖中學	●	●	●	●	
九龍第 20 旅	伊利沙伯中學			●	●	
九龍第 35 旅	香港德明校友會	●	●	●	●	
九龍第 55 旅	港九潮州公會中學			●		
九龍第 60 旅	旺角區文娛康樂體育會有限公司		●	●	●	
九龍第 68 旅	漢師德萃學校 (幼稚園部)	●				
九龍第 76 旅	香港遊樂場協會伊館青少年中心	●	●	●		
九龍第 91 旅	聖芳濟書院			●	●	
九龍第 100 旅	香港童軍總會旺角區區務委員會	●	●	●	●	●
九龍第 136 旅	旺角街坊會	●	●	●	●	●
九龍第 154 旅	香港童軍總會旺角區區務委員會		●	●		●
九龍第 199 旅	世界龍岡學校劉皇發中學			●	●	
九龍第 217 旅	鮮魚行學校	●	●	●	●	●
九龍第 251 旅	路德會沙崙學校			●		
九龍第 283 旅	中華基督教會協和小學		●			
九龍第 1122 旅	中華基督教會基全小學		●			
九龍第 1182 旅	保良局陳守仁小學		●			
九龍第 1313 旅	聖公會基榮小學	●	●			
九龍第 1326 旅	迦南幼稚園 (富榮花園)	●				
九龍第 1442 旅	油蔴地天主教小學 (海泓道)		●			
九龍第 1447 旅	大角嘴天主教小學		●			
九龍第 1515 旅	帝柏灣會所	●	●			
九龍第 1554 旅	東華三院賽馬會大角咀綜合服務中心		●			
九龍第 1738 旅	樂希幼兒學校/幼兒樂園	●				

## 深旺區

旅號	主辦機構	小童軍	幼童軍	童軍	深資童軍	樂行童軍
九龍第 65 旅	香港童軍總會九龍第六十五旅 (公開旅)		●		●	●
九龍第 75 旅	英華書院	●	●	※ ●	●	
九龍第 107 旅	大角嘴天主教小學 (海帆道)	●	●			
九龍第 126 旅	保良局唐乃勤初中書院			●	●	●
九龍第 202 旅	深水埗官立小學	●	●			
九龍第 216 旅	中華基督教會望覺堂啟愛學校			●		
九龍第 249 旅	香港童軍總會深旺區區務委員會	●	●	★	★	★
九龍第 256 旅	地利亞修女紀念學校 (百老匯)			●	●	
九龍第 1201 旅	香港小童群益會美孚青少年綜合服務中心	●	●	●	●	
九龍第 1230 旅	佳寶幼稚園	●				
九龍第 1314 旅	聖公會聖安德烈小學		●			
九龍第 1344 旅	宣美幼稚園	●				
九龍第 1417 旅	荔枝角天主教小學		●			
九龍第 1475 旅	地利亞英文小學暨幼稚園	●	●			
九龍第 1484 旅	聖瑪加利男女英文中小學	●	●	●		
九龍第 1516 旅	大同新邨聖德肋撒幼稚園	●				
九龍第 1555 旅	懲教署職員會所	●	●	●	●	
九龍第 1648 旅	官立嘉道理爵士中學 (西九龍)			●	●	
九龍第 1668 旅	香港童軍總會深旺區區務委員會	●	●	※	※ ●	●
九龍第 1673 旅	聖公會聖瑪利亞堂莫慶堯中學			●	●	
九龍第 1713 旅	維多利亞 (君匯港) 幼稚園	●				
九龍第 1787 旅	香港童軍總會深旺區區務委員會		●	●	●	
九龍第 1804 旅	深水埗區議會仁愛堂美孚鄰舍活動中心	●	●			



※ 海童軍團

★ 空童軍

## 深水埗東區

旅號	主辦機構	小童軍	幼童軍	童軍	深資童軍	樂行童軍
九龍第 3 旅	香港童軍總會九龍第三旅 (公開旅)	●	●	●	●	●
九龍第 13 海童軍旅	香港警察水警總區福利辦事處	●	●	※	※	
九龍第 22 旅	東華三院群芳啟智學校		●	●		
九龍第 32 旅	香港扶幼會則仁中心		●			
九龍第 34 旅	深水埔街坊福利會小學	●	●			
九龍第 36 旅	瑪利諾神父教會學校		●	●		
九龍第 45 旅	崇真小學暨幼稚園		●			
九龍第 48 旅	香港中華基督教青年會石硤尾會所	●	●	●	●	●
九龍第 62 旅	深水埗街坊福利會	●	●	●	●	
九龍第 70 旅	陳樹渠紀念中學			●		
九龍第 95 旅	聖方濟各英文小學	●	●			
九龍第 96 旅	香島中學		●	●	●	●
九龍第 104 旅	大坑東宣道小學		●			
九龍第 110 旅	香港四邑商工總會學校		●			
九龍第 115 旅	啟基學校		●			
九龍第 122 旅	路德會協同中學			●	●	●
九龍第 124 旅	香港四邑商工總會黃棣珊紀念中學			●		
九龍第 138 旅	廠商會中學	●	●	※	※	●
九龍第 141 旅	聖芳濟各堂		●	●	●	
九龍第 147 旅	中華基督教會銘賢書院			●	●	●
九龍第 151 旅	九龍禮賢學校		●			
九龍第 188 旅	深水埗區撲滅罪行委員會		●	●		
九龍第 293 旅	東華三院張明添中學			※	※	
九龍第 1362 旅	香港童軍總會深水埗東區區務委員會					●
九龍第 1561 旅	中華基督教會香港區會協和學校	●				
九龍第 1580 旅	香港童軍總會深水埗東區區務委員會	●	●	●	●	●
九龍第 1685 旅	香港扶幼會則仁中心學校			※	●	●
九龍第 1686 旅	南山區街坊福利會有限公司		●	●	●	
九龍第 1740 旅	聖方濟愛德小學		●			



※ 海童軍團

★ 空童軍

## 深水埗西區

旅號	主辦機構	小童軍	幼童軍	童軍	深資童軍	樂行童軍
九龍第 3 海童軍旅	香港童軍總會九龍第三旅海童軍 (公開旅)		●	※	※	※
九龍第 8 海童軍旅	九龍工業學校			※	※	
九龍第 9 海童軍旅	社會福利署—長沙灣綜合家庭服務中心				※	※
九龍第 33 旅	香港童軍總會深水埗西區區務委員會	●	●	●	●	●
九龍第 49 旅	旅港開平商會學校		●			
九龍第 54 旅	香港基督教服務處李鄭屋及蘇屋綜合服務隊 (樂天會)		●	●	●	●
九龍第 90 旅	香港警務處西九龍總區警察福利辦事處	●	●	●	●	●
九龍第 108 旅	九龍工業學校			●	●	
九龍第 144 旅	天主教善導小學		●			
九龍第 164 旅	聖公會聖紀文小學		●			
九龍第 194 旅	聖公會基愛學校		●			
九龍第 212 旅	聖公會聖多馬小學		●			
九龍第 213 旅	佛教大雄中學			●	●	
九龍第 227 旅	中華基督教會協和小學 (長沙灣)		●			
九龍第 243 旅	五邑工商總會學校		●			
九龍第 246 旅	路德會救主學校		●			
九龍第 255 旅	社會福利署—長沙灣綜合家庭服務中心	●	●	●		●
九龍第 257 旅	長沙灣天主教英文中學			●	●	●
九龍第 1106 旅	惠僑英文中學			●	●	
九龍第 1108 旅	寶血會嘉靈學校		●			
九龍第 1252 旅	雅各中英文幼稚園	●				
九龍第 1253 旅	長沙灣天主教小學		●			
九龍第 1304 旅	福榮街官立小學		●			
九龍第 1315 旅	德貞幼稚園	●				
九龍第 1357 旅	香港基督教青年會長沙灣中心	●	●	●	●	
九龍第 1602 旅	聖公會基福小學		●			
九龍第 1603 旅	天主教南華中學			●		
九龍第 1674 旅	保良局蔡繼有學校		●	●		
九龍第 1792 旅	新家園協會有限公司九龍西服服務處		●			

## 油尖區

旅號	主辦機構	小童軍	幼童軍	童軍	深資童軍	樂行童軍
九龍第 5 旅	循道中學			●	●	
九龍第 11 旅	九龍華仁書院			★●	★●	
九龍第 18 旅	德信學校	●	●	●	●	●
九龍第 19 旅	香港童軍總會九龍第十九旅 (公開旅)	●	●	●	●	●
九龍第 21 旅	香港中華基督教青年會	●	●	※★●	※★●	●
九龍第 37 旅	循道學校		●			
九龍第 47 旅	尖沙咀街坊福利會		●	●	●	
九龍第 130 旅	天主教新民書院			●	●	
九龍第 131 旅	東華三院羅裕積小學		●			
九龍第 132 旅	廣東道官立小學		●			
九龍第 189 旅	油蔴地天主教小學		●			
九龍第 218 旅	香港童軍總會油尖區區務委員會		●	●	●	●
九龍第 259 旅	東莞同鄉會方樹泉學校	●	●	●		
九龍第 1068 旅	香港中華基督教青年會佐敦會所	●				
九龍第 1153 旅	九龍婦女福利會李炳紀念學校		●			
九龍第 1273 旅	佐敦道官立小學		●			
九龍第 1370 旅	香港基督教青年會—社會服務部	●	●	●	●	
九龍第 1468 旅	香港童軍總會油尖區區務委員會	●	●	●	●	
九龍第 1698 旅	基督教香港信義會信義中學			●	●	
九龍第 1822 旅	香港浸信會聯會專業書院	●	●	●	●	
九龍第 1826 旅	新家園協會有限公司		●			



# 統計資料

## 童軍成員人數 (截至 2021 年 12 月 31 日)

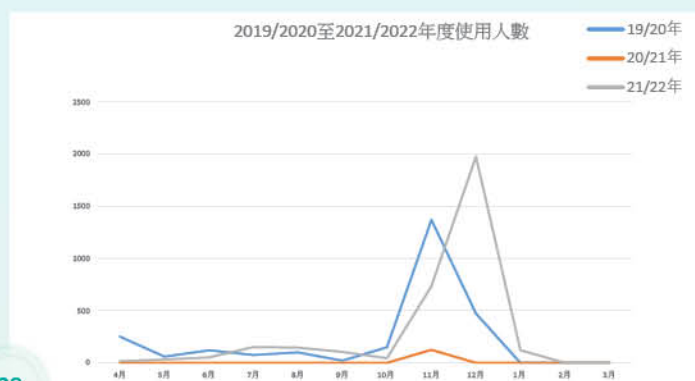
	小童軍		幼童軍		童軍		深資童軍		樂行童軍		各支部人數小計	
	2020	2021	2020	2021	2020	2021	2020	2021	2020	2021	2020	2021
地域總部	-	-	-	-	-	-	-	-	-	-	-	-
紅磡區	317	271	665	553	184	209	64	71	47	46	1,277	1,150
何文田區	150	181	366	382	391	374	122	115	82	65	1,111	1,117
九龍城區	440	343	575	394	215	197	101	70	36	38	1,367	1,042
九龍塘區	183	155	391	318	232	305	65	62	10	7	881	847
旺角區	149	117	346	301	231	195	57	37	19	17	802	667
深旺區	461	402	537	536	366	335	80	112	6	15	1,450	1,400
深水埗東區	132	128	358	335	318	388	157	146	29	32	994	1,029
深水埗西區	234	168	570	512	254	248	100	88	39	31	1,197	1,047
油尖區	405	307	603	530	429	383	143	119	39	45	1,619	1,384
總計	2,471	2,072	4,411	3,861	2,620	2,634	889	820	307	296	10,698	9,683

	領袖／總監		會務委員		其他 (包括附屬單位會員 及其他受薪職員)		總計	
	2020	2021	2020	2021	2020	2021	2020	2021
地域總部	36	40	75	73	81	44	192	157
紅磡區	181	169	175	93	-	-	356	262
何文田區	247	262	107	104	-	-	354	366
九龍城區	223	228	220	202	-	-	443	430
九龍塘區	166	160	48	37	-	-	214	197
旺角區	137	163	123	96	-	-	260	259
深旺區	291	318	57	89	-	-	348	407
深水埗東區	201	180	136	80	-	-	337	260
深水埗西區	209	219	52	53	-	-	261	272
油尖區	220	213	107	135	-	-	327	348
總計	1,911	1,952	1,100	962	81	44	3,092	2,958

## 童軍旅及各支部團數 (截至 2021 年 12 月 31 日)

	旅		小童軍團		幼童軍團		童軍團		深資童軍團		樂行童軍團		總團數	
	2020	2021	2020	2021	2020	2021	2020	2021	2020	2021	2020	2021	2020	2021
紅磡區	28	29	14	13	26	23	9	11	6	7	5	6	60	60
何文田區	27	26	5	9	15	16	20	19	10	11	8	8	58	63
九龍城區	26	26	15	13	15	15	12	13	9	9	4	5	55	55
九龍塘區	19	19	8	9	13	12	11	11	9	9	3	3	44	44
旺角區	27	26	11	9	17	18	14	13	9	8	4	3	55	51
深旺區	23	23	17	15	17	18	15	14	7	10	2	3	58	60
深水埗東區	29	29	7	8	19	18	17	18	12	12	6	7	61	63
深水埗西區	29	29	10	9	20	20	12	13	11	11	8	7	61	60
油尖區	19	21	8	9	17	17	16	16	14	13	4	4	59	59
總計	227	228	95	94	159	157	126	128	87	90	44	46	511	515

## 基維爾營地使用率







# 經審核 2021-2022 年度財務報告

**LKCC**

國信會計師事務所有限公司

**LKCC CPA LIMITED**

 Chartered Accountants  
 Certified Public Accountants

 香港中環德輔道中141號中環廣場九樓2401室  
 Suite 2401, 24/F, China Insurance Group Building, 141 The View Road Central, Hong Kong  
 Tel 電話: (852) 2521 9913 Fax 傳真: (852) 2541 0502 Email 電郵: enquiry@lkkc-cpa.com

**INDEPENDENT AUDITOR'S REPORT  
 TO THE COUNCIL OF SCOUT ASSOCIATION OF HONG KONG - KOWLOON REGION  
 (Incorporated under Scout Association of Hong Kong Ordinance)**
**Opinion**

We have audited the financial statements of Scout Association of Hong Kong - Kowloon Region (the "Region") set out on pages 4 to 28, which comprise the statement of financial position as at 31st March 2022, the statement of income and expenditure and other comprehensive income, the statement of changes in funds and reserves and the statement of cash flows for the year then ended, and a summary of significant accounting policies.

In our opinion, the financial statements give a true and fair view of the financial position of the Region as at 31st March 2022, and of its financial performance and its cash flows for the year then ended in accordance with Hong Kong Financial Reporting Standards ("HKFRS") issued by the Hong Kong Institute of Certified Public Accountants ("HKICPA").

**Basis for Opinion**

We conducted our audit in accordance with Hong Kong Standards on Auditing ("HKSA") issued by the HKICPA. Our responsibilities under those standards are further described in the Auditor's Responsibilities for the Audit of the Financial Statements section of our report. We are independent of the Company in accordance with the HKICPA's Code of Ethics for Professional Accountants ("the Code"), and we have fulfilled our other ethical responsibilities in accordance with the Code. We believe that the audit evidence we have obtained is sufficient and appropriate to provide a basis for our opinion.

**Information other than the Financial Statements and Auditor's report thereon**

The Regional Executive Committee members are responsible for the other information. The other information comprises all the information included in the annual report, other than the financial statements and our auditor's report thereon.

Our opinion on the financial statements does not cover the other information and we do not express any form of assurance conclusion thereon.

In connection with our audit of the financial statements, our responsibility is to read the other information and, in doing so, consider whether the other information is materially inconsistent with the financial statements or our knowledge obtained in the audit or otherwise appears to be materially misstated.

If, based on the work we have performed, we concluded that there is a material misstatement of this other information, we are required to report that fact. We have nothing to report in this regard.

 Website 網址: www.lkkc-cpa.com  
 Hong Kong 香港 Beijing 北京 Shanghai 上海 Shenzhen 深圳 Chengdu 成都 Wuhan 武漢

(to be cont'd)

**INDEPENDENT AUDITOR'S REPORT  
 TO THE COUNCIL OF SCOUT ASSOCIATION OF HONG KONG - KOWLOON REGION  
 (Incorporated under Scout Association of Hong Kong Ordinance)**
**Responsibilities of the Regional Executive Committee Members for the Financial Statements**

The Regional Executive Committee members are responsible for the preparation of the financial statements that give a true and fair view in accordance with HKFRS issued by the HKICPA, and for such internal control as the Regional Executive Committee members determine is necessary to enable the preparation of financial statements that are free from material misstatement, whether due to fraud or error.

In preparing the financial statements, the Regional Executive Committee members are responsible for assessing the Region's ability to continue as a going concern, disclosing, as applicable, matters related to going concern and using the going concern basis of accounting unless the Regional Executive Committee members either intend to liquidate the Region or to cease operations, or have no realistic alternative but to do so.

**Auditor's Responsibilities for the Audit of the Financial Statements**

Our objectives are to obtain reasonable assurance about whether the financial statements as a whole are free from material misstatement, whether due to fraud or error, and to issue an auditor's report that includes our opinion. We report our opinion solely to you, as a body, in accordance with our agreed terms of engagement, and for no other purpose. We do not assume responsibility towards or accept liability to any other person for the contents of this report.

Reasonable assurance is a high level of assurance, but is not a guarantee that an audit conducted in accordance with HKSA will always detect a material misstatement when it exists. Misstatements can arise from fraud or error and are considered material if, individually or in the aggregate, they could reasonably be expected to influence the economic decisions of users taken on the basis of these financial statements.

As part of an audit in accordance with HKSA, we exercise professional judgment and maintain professional scepticism throughout the audit. We also:

- Identify and assess the risks of material misstatement of the financial statements, whether due to fraud or error, design and perform audit procedures responsive to those risks, and obtain audit evidence that is sufficient and appropriate to provide a basis for our opinion. The risk of not detecting a material misstatement resulting from fraud is higher than for one resulting from error, as fraud may involve collusion, forgery, intentional omissions, misrepresentations, or the override of internal control.
- Obtain an understanding of internal control relevant to the audit in order to design audit procedures that are appropriate in the circumstances, but not for the purpose of expressing an opinion on the effectiveness of the Region's internal control.
- Evaluate the appropriateness of accounting policies used and the reasonableness of accounting estimates and related disclosures made by the Regional Executive Committee members.
- Conclude on the appropriateness of the Regional Executive Committee members' use of the going concern basis of accounting and, based on the audit evidence obtained, whether a material uncertainty exists related to events or conditions that may cast significant doubt on the Region's ability to continue as a going concern. If we conclude that a material uncertainty exists, we are required to draw attention in our auditor's report to the related disclosures in the financial statements or, if such disclosures are inadequate, to modify our opinion. Our conclusions are based on the audit evidence obtained up to the date of our auditor's report. However, future events or conditions may cause the Region to cease to continue as a going concern.

 Website 網址: www.lkkc-cpa.com  
 Hong Kong 香港 Beijing 北京 Shanghai 上海 Shenzhen 深圳 Chengdu 成都 Wuhan 武漢

(to be cont'd)

**INDEPENDENT AUDITOR'S REPORT  
 TO THE COUNCIL OF SCOUT ASSOCIATION OF HONG KONG - KOWLOON REGION  
 (Incorporated under Scout Association of Hong Kong Ordinance)**
**Auditor's Responsibilities for the Audit of the Financial Statements (Cont'd)**

- Evaluate the overall presentation, structure and content of the financial statements, including the disclosures, and whether the financial statements represent the underlying transactions and events in a manner that achieves fair presentation.

We communicate with the Regional Executive Committee members regarding, among other matters, the planned scope and timing of the audit and significant audit findings, including any significant deficiencies in internal control that we identify during our audit.

We also provide the Regional Executive Committee members with a statement that we have complied with relevant ethical requirements regarding independence, and to communicate with them all relationships and other matters that may reasonably be thought to bear on our independence, and where applicable, related safeguards.

LKCC CPA LIMITED  
 國信會計師事務所有限公司  
 Chartered Accountants  
 Certified Public Accountants  
 Auditor - Wilson Chi-Shing Kwok  
 郭志成執業會計師  
 Practising certificate number - P01952

Hong Kong, 20th May 2022

 Website 網址: www.lkkc-cpa.com  
 Hong Kong 香港 Beijing 北京 Shanghai 上海 Shenzhen 深圳 Chengdu 成都 Wuhan 武漢

**SCOUT ASSOCIATION OF HONG KONG - KOWLOON REGION  
 STATEMENT OF INCOME AND EXPENDITURE AND OTHER COMPREHENSIVE  
 INCOME  
 FOR THE YEAR ENDED 31ST MARCH 2022**

	NOTES	2022 HK\$	2021 HK\$
REVENUE	3	4,629,101	4,722,998
OTHER REVENUE	4	655,993	628,286
DEPARTMENTAL AND PROGRAMME EXPENSES		(163,334)	(129,574)
GENERAL AND ADMINISTRATIVE EXPENSES		(4,855,986)	(4,854,253)
DEFICIT ON GILWELL CAMPSITE OPERATION		(197,477)	(356,962)
SURPLUS FOR THE YEAR	5	68,297	10,495
OTHER COMPREHENSIVE INCOME FOR THE YEAR			
<i>Items that may not be reclassified subsequently to the statement of income and expenditure:</i>			
<i>Equity securities at fair value through other comprehensive income:</i>			
Changes in fair values		(2,449)	139,071
Reclassification adjustments for amounts transferred to the statement of income and expenditure			
- Realisation on disposal		37,000	-
		34,551	139,071
TOTAL COMPREHENSIVE INCOME FOR THE YEAR		102,848	149,566

The notes on pages 8 to 28 form an integral part of these financial statements.

INDEPENDENT AUDITOR'S REPORT - Pages 1 to 3



SCOUT ASSOCIATION OF HONG KONG - KOWLOON REGION  
STATEMENT OF FINANCIAL POSITION  
AS AT 31ST MARCH 2022

5

	NOTES	2022 HK\$	2021 HK\$
<b>NON-CURRENT ASSETS</b>			
Property, plant and equipment	6	240,600	339,600
Equity securities designated at fair value through other comprehensive income	7	2,180,333	1,901,981
		2,420,933	2,241,581
<b>CURRENT ASSETS</b>			
Inventories	8	35,719	42,524
Receivables, deposits and prepayments	9	259,743	464,482
Amount due from a related party	10	9,500,000	9,500,000
Cash and cash equivalents	11	2,183,776	2,100,717
		11,979,238	12,107,723
<b>CURRENT LIABILITIES</b>			
Payables and receipts in advance	12	338,250	570,829
Amounts due to related parties	13	2,042,601	1,862,003
		2,380,851	2,432,832
<b>NET CURRENT ASSETS</b>			
		9,598,387	9,674,891
<b>NET ASSETS</b>			
		12,019,320	11,916,472
<b>FUNDS AND RESERVES</b>			
General fund		854,427	785,722
Internal designated funds		12,026,844	12,027,202
Investment revaluation reserve		(861,951)	(896,502)
<b>TOTAL FUNDS AND RESERVES</b>			
		12,019,320	11,916,472

APPROVED AND AUTHORISED FOR ISSUE BY THE REGIONAL EXECUTIVE COMMITTEE ON 20th MAY 2022.

TAM Kwok-kuen  
Regional Commissioner

WONG Chun-ling  
Chairman

LAM Yat-cheong  
Treasurer

The notes on pages 8 to 28 form an integral part of these financial statements.

INDEPENDENT AUDITOR'S REPORT - Pages 1 to 3

SCOUT ASSOCIATION OF HONG KONG - KOWLOON REGION  
STATEMENT OF CHANGES IN FUNDS AND RESERVES  
FOR THE YEAR ENDED 31ST MARCH 2022

6

	Internal Designated Funds					Investment Revaluation Fund	Total HK\$	
	General Fund HK\$	General and Training Trusts Fund HK\$	Development Fund HK\$	Subtotal HK\$	Investment Revaluation Fund HK\$			
As 1st April 2020	1,843,331	10,697,304	242,006	93,983	103,653	11,118,849	(1,833,273)	11,766,506
<b>Changes in funds and reserves for the year:</b>								
Surplus for the year-Other comprehensive income	10,493	-	-	-	-	-	-	10,493
Equity securities at fair value through other comprehensive income	-	-	-	-	-	-	-	-
- Changes in fair value during the year	-	-	-	-	-	-	-	(139,071)
Total comprehensive income/(expense)	10,493	-	-	-	-	-	-	139,071
Allocation of surplus for the year	(249,690)	238,310	6,500	(17,955)	3,991	249,696	-	-
Net transfer between funds	(918,528)	618,528	-	-	-	618,528	-	-
As 31st March 2021	785,722	11,374,372	248,506	78,028	106,244	12,027,202	(896,502)	11,816,472
<b>Changes in funds and reserves for the year:</b>								
Surplus (deficit) for the year	68,297	-	-	-	-	-	-	68,297
Other comprehensive income	-	-	-	-	-	-	-	-
Equity securities at fair value through other comprehensive income	-	-	-	-	-	-	-	-
- Changes in fair value during the year	-	-	-	-	-	-	-	(2,448)
Reclassification adjustment upon reallocation on disposal	-	-	-	-	-	-	-	27,008
Total comprehensive income	68,297	-	-	-	-	-	-	34,551
Allocation of surplus for the year	(238,844)	232,047	2,150	1,851	2,650	238,844	-	-
Net transfer between funds	239,200	(239,200)	-	-	-	(239,200)	-	-
As 31st March 2022	854,427	11,605,217	250,706	79,879	108,400	12,026,844	(861,951)	11,619,238

The notes on pages 8 to 28 form an integral part of these financial statements.

INDEPENDENT AUDITOR'S REPORT - Pages 1 to 3

SCOUT ASSOCIATION OF HONG KONG - KOWLOON REGION  
STATEMENT OF CASH FLOWS  
FOR THE YEAR ENDED 31ST MARCH 2022

7

	2022 HK\$	2021 HK\$
<b>CASH FLOWS FROM OPERATING ACTIVITIES</b>		
SURPLUS FOR THE YEAR	68,297	10,495
<b>ADJUSTMENTS FOR:</b>		
Dividend income from equity securities at fair value through other comprehensive income	(101,126)	(92,152)
Gain on disposals of equity securities at fair value through other comprehensive income	(156,340)	(26,980)
Loss on disposals of property, plant and equipment	38,925	-
Interest income	(238,533)	(373,148)
Interest expenses	99,197	52,777
Depreciation	191,356	195,144
<b>OPERATING DEFICIT BEFORE WORKING CAPITAL CHANGES</b>	(138,224)	(233,864)
Decrease/ (increase) in inventories	6,805	(157)
Decrease in receivables and prepayments	442,237	890,944
(Decrease)/ increase in payables and receipts in advance	(232,578)	119,732
<b>NET CASH GENERATED FROM OPERATING ACTIVITIES</b>	78,240	776,655
<b>CASH FLOWS FROM INVESTING ACTIVITIES</b>		
Interest received	1,033	2,315
Payments for purchases of property, plant and equipment	(131,280)	(145,327)
Payments for purchases of equity securities at fair value through other comprehensive income	(1,348,340)	-
Proceeds from sale of available-for-sale financial assets	1,260,890	128,100
Dividends received from listed securities	101,126	-
Funds advanced to a related party	-	(500,000)
<b>NET CASH USED IN INVESTING ACTIVITIES</b>	(116,581)	(422,760)
<b>CASH FLOWS FROM FINANCING ACTIVITY</b>		
Funds advanced to a related party	121,400	167,024
<b>NET CASH GENERATED FROM FINANCING ACTIVITY</b>	121,400	167,024
<b>NET INCREASE IN CASH AND CASH EQUIVALENTS</b>	83,059	520,919
<b>CASH AND CASH EQUIVALENTS BALANCE BROUGHT FORWARD</b>	2,100,717	1,579,798
<b>CASH AND CASH EQUIVALENTS BALANCE CARRIED FORWARD</b>	2,183,776	2,100,717
<b>ANALYSIS OF THE BALANCES OF CASH AND CASH EQUIVALENTS</b>		
Cash at bank	1,726,708	1,671,678
Cash at other financial institution	451,068	423,039
Cash in hand	6,000	6,000
	2,183,776	2,100,717

The notes on pages 8 to 28 form an integral part of these financial statements.

INDEPENDENT AUDITOR'S REPORT - Pages 1 to 3

SCOUT ASSOCIATION OF HONG KONG - KOWLOON REGION  
NOTES TO THE FINANCIAL STATEMENTS  
FOR THE YEAR ENDED 31ST MARCH 2022

8

1. GENERAL INFORMATION

Scout Association of Hong Kong - Kowloon Region (the "Region") is engaged in furthering and promoting the Scout Movement in the Hong Kong Special Administrative Region.

The Region was registered under Scout Association of Hong Kong in accordance with the Constitution, By-laws and Rules of the Scout Association of Hong Kong. The address of its registered office is Room 926, 9/F, Hong Kong Scout Centre, 8 Austin Road, Tsimshatsui, Kowloon. Scout Association of Hong Kong (the "Association") is a body corporate with perpetual succession established under Scout Association of Hong Kong Ordinance (Chapter 1005 of the Laws of Hong Kong) for the purpose of furthering and promoting the Scout Movement in the Hong Kong Special Administrative Region.

The financial statements include the operations of the Region and Gilwell Campsite. These financial statements are presented in Hong Kong dollars which is the same as the functional currency of the Region.

2. PRINCIPAL ACCOUNTING POLICIES

(a) Statement of compliance and basis of preparation of the financial statements

These financial statements have been prepared in accordance with all applicable Hong Kong Financial Reporting Standards ("HKFRSs"), which collective term includes all applicable individual HKFRSs, Hong Kong Accounting Standards ("HKASs") and Interpretations issued by the Hong Kong Institute of Certified Public Accountants ("HKICPA") and accounting principles generally accepted in Hong Kong. A summary of the significant accounting policies adopted by the Region are set out below.

The HKICPA has issued certain new and revised HKFRSs that are first effective or available for early adoption for the current accounting period of the Region. Note 18 provides information on any changes in accounting policies resulting from initial application of these developments to the extent that they are relevant to the Region for the current and prior accounting periods reflected in these financial statements.

Items included in the financial statements are measured using the currency of the primary economic environment in which the Region operates (the "functional currency"). These financial statements are presented in Hong Kong dollars ("HK\$"), which is the Region's functional currency and presentation currency.

The measurement basis used in the preparation of the financial statements is the historical cost basis except that financial instruments classified as equity securities designated at fair value through other comprehensive income are stated at their fair value as explained in the accounting policies set out in Note 2(b).

The preparation of financial statements in conformity with HKFRSs requires management to make judgements, estimates and assumptions that affect the applications of policies and reported amounts of assets, liabilities, income and expenses. The estimates and associated assumptions are based on historical experience and various other factors believed to be reasonable under the circumstances, the results of which form the basis of making the judgements about carrying amounts of assets and liabilities that are not readily apparent from other sources. Actual results may differ from these estimates.

INDEPENDENT AUDITOR'S REPORT - Pages 1 to 3



SCOUT ASSOCIATION OF HONG KONG - KOWLOON REGION  
NOTES TO THE FINANCIAL STATEMENTS  
FOR THE YEAR ENDED 31ST MARCH 2022

9

2. PRINCIPAL ACCOUNTING POLICIES (CONTINUED)

- (a) **Statement of compliance and basis of preparation of the financial statements (continued)**  
The estimates and underlying assumption are reviewed on an ongoing basis. Revisions to accounting estimates are recognised in the period in which the estimate is revised if the revision affects only that period, or in the period of the revision and future periods if the revision affects both current and future periods.
- Judgements made by management in the application of HKFRSs that have significant effect on the financial statements and major sources of estimation uncertainty are discussed in Note 17.
- (b) **Investments in equity securities**  
An investment in equity instruments is classified as at fair value through other comprehensive income if the investment is held within a business model whose objective is achieved by both collecting contractual cash flows and selling financial assets, and the contractual terms of the financial asset give rise on specified dates to cash flows that are solely payments of principal and interest on the principal amount outstanding. A gain or loss on an investment in equity instruments measured at fair value through other comprehensive income is recognised in other comprehensive income, except for impairment gains or losses and foreign exchange gains and losses, until the investment is derecognised. When such investment is derecognised, the cumulative gain or loss previously recognised in other comprehensive income is reclassified from fair value reserves equity to surplus or deficit as a reclassification adjustment.
- (c) **Property, plant and equipment**  
Property, plant and equipment are stated at cost less accumulated depreciation and any impairment losses.
- Depreciation is calculated on the straight-line basis to write off the cost of each asset over its estimated useful life as follows:
- |                        |   |
|------------------------|---|
| Office renovation      | 4 years or over the remaining term of the lease, if shorter |
| Motor vehicles         | 4 years   |
| Office equipment       | 3 years   |
| Furniture and fixtures | 4 years   |
- Where parts of an item of property, plant and equipment have different useful lives, the cost of the item is allocated on a reasonable basis between the parts and each part is depreciated separately. Both the useful life of an asset and its residual value, if any, are reviewed annually.
- Historical cost includes expenditure that is directly attributable to the acquisition of the items.
- Subsequent costs are included in the asset's carrying amount or recognised as a separate asset, as appropriate, only when it is probable that future economic benefits associated with the item will follow to the Region and the cost of item can be measured reliably. The carrying amount of the replaced part is derecognised. All other repairs and maintenance are recognised in surplus or deficit during the financial period in which they are incurred.

INDEPENDENT AUDITOR'S REPORT - Pages 1 to 3

SCOUT ASSOCIATION OF HONG KONG - KOWLOON REGION  
NOTES TO THE FINANCIAL STATEMENTS  
FOR THE YEAR ENDED 31ST MARCH 2022

10

2. PRINCIPAL ACCOUNTING POLICIES (CONTINUED)

- (c) **Property, plant and equipment (continued)**  
An asset's carrying amount is written down immediately to its recoverable amount if the asset's carrying amount is greater than its estimated recoverable amount.
- Gain or losses arising from the retirement or disposal of an item of property, plant and equipment are determined as the difference between the net proceeds on disposal and the carrying amount of the item and are recognised in surplus or deficit on the date of retirement or disposal.
- (d) **Leases**  
The Region assesses at contract inception whether a contract is, or contains, a lease. A contract is, or contains, a lease if the contract conveys the right to control the use of an identified asset for a period of time in exchange for consideration.
- When the Region acts as a lessor, it classifies at lease inception (or when there is a lease modification) each of its leases as either an operating lease or a finance lease.
- Leases in which the Region does not transfer substantially all the risks and rewards incidental to ownership of an asset are classified as operating leases. When a contract contains lease and non-lease components, the Region allocates the consideration in the contract to each component on a relative stand-alone selling price basis. Rental income is accounted for on a straight-line basis over the lease terms and is recognised in surplus or deficit due to its operating nature. Initial direct costs incurred in negotiating and arranging an operating lease are added to the carrying amount of the leased asset and recognised over the lease term on the same basis as rental income. Contingent rents are recognised as revenue in the period in which they are earned.
- Leases that transfer substantially all the risks and rewards incidental to ownership of an underlying asset to the lessee, are accounted for as finance leases.
- (e) **Inventories**  
Inventories are carried at the lower of cost and net realisable value.
- Cost is calculated using the first-in first-out method and comprises all costs of purchase, costs of conversion and other costs incurred in bringing the inventories to their present location and condition.
- Net realisable value is the estimated selling price in the ordinary course of business less the estimated costs of completion and the estimated costs necessary to make the sale.
- When inventories are sold, the carrying amount of those inventories is recognised as an expense in the period in which the related revenue is recognised. The amount of any write-down of inventories to net realisable value and all losses of inventories are recognised as an expense in the period the write-down or loss occurs. The amount of any reversal of any write-down of inventories is recognised as a reduction in the amount of inventories recognised as an expense in the period in which the reversal occurs.

INDEPENDENT AUDITOR'S REPORT - Pages 1 to 3

SCOUT ASSOCIATION OF HONG KONG - KOWLOON REGION  
NOTES TO THE FINANCIAL STATEMENTS  
FOR THE YEAR ENDED 31ST MARCH 2022

11

2. PRINCIPAL ACCOUNTING POLICIES (CONTINUED)

- (f) **Receivables**  
Receivables are recognised when the Region has an unconditional right to receive consideration. A right to receive consideration is unconditional if only the passage of time is required before payment of that consideration is due. If revenue has been recognised before the Region has an unconditional right to receive consideration, the amount is presented as a contract asset.
- Receivables are initially recognised at the fair value. They are subsequently stated at amortised cost using the effective interest method, less allowance for credit losses, except the effect of discounting would be immaterial or where the receivables are interest-free advances made to related parties without any fixed repayment terms. In such cases, the receivables are stated at cost less accumulated impairment losses for bad and doubtful debts.
- (g) **Impairment of assets**  
(i) **Impairment of investments in equity securities and other receivables**  
The Region recognises loss allowances for expected credit loss on the financial instruments that are not measured at fair value through profit or loss. The Region considers the probability of default upon initial recognition of financial assets and assesses whether there has been a significant increase in credit risk on an ongoing basis.
- The Region considers the credit risk on a financial instrument is low if the financial instrument has a low risk of default, the debtor has a strong capacity to meet its contractual cash flow obligations in the near term and adverse changes in economic and business conditions in the longer term may, but will not necessarily, reduce the ability of the debtor to fulfill its contractual cash flow obligations.
- The carrying amount of the receivables is reduced through the use of the receivable impairment charges account. Changes in the carrying amount of the receivable impairment charges account are recognised in surplus or deficit. The receivable is written off against the receivable impairment charges account when the Region has no reasonable expectations of recovering the receivable.
- If, in a subsequent period, the amount of expected credit losses decreases, the reversal would be adjusted to the receivable impairment charges account at the reporting date. The amount of any reversal is recognised in surplus or deficit.
- (ii) **Impairment of other assets**  
Internal and external sources of information are reviewed at the end of each reporting period to identify indications that property, plant and equipment may be impaired or an impairment loss previously recognised no longer exists or may have decreased.
- If any such indication exists, the asset's recoverable amount is estimated.
- (1) **Calculation of recoverable amount**  
The recoverable amount of an asset is the greater of its fair value less costs of disposal and its value in use. In assessing value in use, the estimated future cash flows are discounted to their present value using a pre-tax discount rate that reflects current market assessments of the time value of money and the risks specific to the asset. Where an asset does not generate cash inflows largely independent of those from other assets, the recoverable amount is determined for the smallest group of assets that generates cash inflows independently (that is a cash-generating unit).

INDEPENDENT AUDITOR'S REPORT - Pages 1 to 3

SCOUT ASSOCIATION OF HONG KONG - KOWLOON REGION  
NOTES TO THE FINANCIAL STATEMENTS  
FOR THE YEAR ENDED 31ST MARCH 2022

12

2. PRINCIPAL ACCOUNTING POLICIES (CONTINUED)

- (g) **Impairment of assets (continued)**  
(ii) **Impairment of other assets (continued)**
- (2) **Recognition of impairment losses**  
An impairment loss is recognised in surplus or deficit whenever the carrying amount of an asset, or the cash-generating unit to which it belongs, exceeds its recoverable amount. Impairment losses recognised in respect of cash-generating units are allocated to reduce the carrying amount of the assets in the unit (or group of units) on a pro rata basis, except that the carrying amount of an asset will not be reduced below its individual fair value less costs of disposal (if measurable), or value in use (if determinable).
- (3) **Reversals of impairment losses**  
An impairment loss is reversed if there has been a favourable change in the estimates used to determine the recoverable amount.
- A reversal of an impairment loss is limited to the asset's carrying amount that would have been determined had no impairment loss been recognised in prior years. Reversals of impairment losses are credited to surplus or deficit in the year in which the reversals are recognised.
- (h) **Interest-bearing borrowings**  
Interest-bearing borrowings are recognised initially at fair value less attributable transaction costs. Subsequent to initial recognition, interest-bearing borrowings are stated at amortised cost with any difference between the amount initially recognised and redemption value being recognised in surplus or deficit over the period of the borrowings, together with any interest and fees payable, using the effective interest method.
- (i) **Payables**  
Payables are initially recognised at fair value and thereafter stated at amortised cost unless the effect of discounting would be immaterial. In such case, they are stated at cost.
- (j) **Cash and cash equivalents**  
Cash and cash equivalents comprise cash at bank and on hand, demand deposits with bank and other financial institutions, and short term, highly liquid investments readily convertible into known amounts of cash and which are subject to an insignificant risk of changes in value, having been within three months of maturity at acquisition. Bank overdrafts that are repayable on demand and form an integral part of the Region's cash management are also included as a component of cash and cash equivalents for the purpose of the statement of cash flows.
- (k) **Employee benefits - Retirement benefits scheme**  
(i) **Short term employee benefits and contributions to defined contribution retirement plans**  
Salaries, annual bonuses, paid annual leave, contributions to defined contribution retirement plans and the cost of non-monetary benefits are accrued in the year in which the associated services are rendered by employees. Where payment or settlement is deferred and the effect would be material, these amounts are stated at their present values.
- Contributions to the Mandatory Provident Funds as required under the Hong Kong Mandatory Provident Fund Schemes Ordinance are charged to the statement of income and expenditure when incurred.

INDEPENDENT AUDITOR'S REPORT - Pages 1 to 3



SCOUT ASSOCIATION OF HONG KONG - KOWLOON REGION  
NOTES TO THE FINANCIAL STATEMENTS  
FOR THE YEAR ENDED 31ST MARCH 2022

13

2. PRINCIPAL ACCOUNTING POLICIES (CONTINUED)

- (k) **Employee benefits – Retirement benefits scheme (continued)**
- (ii) **Termination benefits**  
Termination benefits are recognised at the earlier of when the Region can no longer withdraw the offer of those benefits and when it recognises restructuring costs involving the payment of termination benefits.
- (l) **Income tax**  
The Region is exempted from Hong Kong Profits Tax by virtue of Section 88 of the Inland Revenue Ordinance.
- (m) **Provision and contingent liabilities**  
A provision is recognised when a present obligation (legal or constructive) has arisen as a result of a past event and it is probable that a future outflow of resources will be required to settle the obligation, provided that a reliable estimate can be made of the amount of the obligation.  
When the effect of discounting is material, the amount recognised for a provision is the present value at the end of reporting period of the future expenditures expected to be required to settle the obligation.  
If there is not probable for the future outflow of resource, or unable to obtain a reliable estimate for the amount involved, these liabilities will disclose as contingent liabilities, except for the likelihood of occurrence is remote. The potential liabilities arise from the occurrence of one or several future events will disclose as contingent liabilities, except for the likelihood of occurrence is remote.
- (n) **Revenue**  
The Region recognises revenue from contracts with customers when (or as) the Region satisfies a performance obligation by transferring a promised good or service (i.e. an asset) to a customer. An asset is transferred when (or as) the customer obtains control of that asset. When (or as) a performance obligation is satisfied, the Region recognises as revenue the amount of the transaction price (which excludes estimates of variable consideration that are constrained in accordance with HKFRS 15) that is allocated to that performance obligation. Further details of the Region's revenue recognition policies are as follows:
- (i) **Government grants**  
Government grants are recognised when there is reasonable assurance that they will be received and that the Region will comply with the conditions attaching to them.
- (ii) **Income from campsite events**  
Income from campsite events is recognised when the events take place. For income received for future periods, they are recorded as receipts in advance in the statement of financial position.
- (iii) **Donations**  
Donations not designated for any specific purposes are recognised as revenue upon receipt of cash. Designated donations are recognised in the statement of income and expenditure on a systematic basis in the same periods in which the expenses are incurred.

INDEPENDENT AUDITOR'S REPORT - Pages 1 to 3

SCOUT ASSOCIATION OF HONG KONG - KOWLOON REGION  
NOTES TO THE FINANCIAL STATEMENTS  
FOR THE YEAR ENDED 31ST MARCH 2022

14

2. PRINCIPAL ACCOUNTING POLICIES (CONTINUED)

- (n) **Revenue (continued)**
- (iv) **Raffle income**  
Raffle income are recognised when the right to receive payments is established.
- (v) **Interest income**  
Interest income is recognised as it accrues using the effective interest method.
- (vi) **Dividends**  
Dividend income from listed investments is recognised when the share price of the investment goes ex-dividend.
- (vii) **Sale of goods**  
Revenue from sale of goods is recognised when the customer takes possession of and accepts the products. If the products are a partial fulfilment of a contract covering other goods and/or services, then the amount of revenue recognised is an appropriate proportion of the total transaction price under the contract, allocated between all the goods and services promised under the contract on a relative stand-alone selling price basis.
- (o) **Borrowing costs**  
Borrowing costs that are directly attributable to the acquisition, construction or production of an asset which necessarily takes a substantial period of time to get ready for its intended use or sale are capitalised as part of the cost of that asset. Other borrowing costs are expensed in the period in which they are incurred.  
The capitalisation of borrowing costs as part of the cost of a qualifying asset commences when expenditure for the asset is being incurred, borrowing costs are being incurred and activities that are necessary to prepare the assets for its intended use or sale are in progress. Capitalisation of borrowing costs is suspended or ceases when substantially all the activities necessary to prepare the qualifying asset for its intended use or sale are interrupted or complete.
- (p) **Related parties**
- (i) A person, or a close member of that person's family is related to the Region if that person:
- has control or joint control over the Region;
  - has significant influence over the Region; or
  - is a member of the key management personnel of the Region or the Region's parent.
- (ii) An entity is related to the Region if any of the following conditions applies:
- the entity and the Region are members of the same group (which means that each parent, subsidiary and fellow subsidiary is related to the others).
  - one entity is an associate or joint venture of the other entity (or an associate or joint venture of a member of a group of which the other entity is a member).
  - both entities are joint ventures of the same third entity.
  - one entity is a joint venture of a third entity and the other entity is an associate of the third entity.
  - the entity is a post-employment benefit plan for the benefit of employees of either the Region or an entity related to the Region.

INDEPENDENT AUDITOR'S REPORT - Pages 1 to 3

SCOUT ASSOCIATION OF HONG KONG - KOWLOON REGION  
NOTES TO THE FINANCIAL STATEMENTS  
FOR THE YEAR ENDED 31ST MARCH 2022

15

2. PRINCIPAL ACCOUNTING POLICIES (CONTINUED)

- (p) **Related parties (continued)**
- (ii) An entity is related to the Region if any of the following conditions applies:
- the entity is controlled or jointly controlled by a person identified in (i).
  - a person identified in (i)(1) has significant influence over the entity or is a member of the key management personnel of the entity (or of a parent of the entity).
  - the entity, or any member of a group of which it is a part, provides key management personnel services to the Region or to the parent of the Region.
- Close members of the family of person are those family members who may be expected to influence, or be influenced by, that person in their dealings with the entity.
- (q) **Internal designated funds**  
Internal designated funds are funds established from specific donations which are earmarked for specific purposes.
- (i) **General Project Fund**  
The General Project Fund is represented by funds available for provision of grants, loans or revolving funds for the Scout Movement in the Region.
- (ii) **Programme and Training Project Fund**  
The Programme and Training Project Fund is available for provision of funds for supporting programmes and training of the Scout Movement in the Region.
- (iii) **District Fund**  
The District Fund is represented by funds available for subsidising district activities in the Region.
- (iv) **Development Fund**  
The Development Fund is represented by funds available for financing scouting activities for the purpose of retaining and/or expanding membership in the district and Scout Groups.

3. REVENUE

Revenue represents the subsidies received from the Association and other income received during the year. The amount of each significant category of revenue during the year is as follows:

	2022 HK\$	2021 HK\$
Subsidies from the Association	4,168,738	4,186,484
Raffle income	65,363	124,514
Membership subscription	395,000	412,000
	<u>4,629,101</u>	<u>4,722,998</u>

INDEPENDENT AUDITOR'S REPORT - Pages 1 to 3

SCOUT ASSOCIATION OF HONG KONG - KOWLOON REGION  
NOTES TO THE FINANCIAL STATEMENTS  
FOR THE YEAR ENDED 31ST MARCH 2022

16

4. OTHER REVENUE

	2022 HK\$	2021 HK\$
Interest income on bank deposits	1,033	2,315
Interest income on amount due from a related party	<u>237,500</u>	<u>370,833</u>
Total interest income on financial assets	238,533	373,148
Dividend income from equity securities at fair value through other comprehensive income	101,126	92,152
Available-for-sale financial assets: reclassified from reserves		
- on disposal	156,340	26,980
Other donation	6,500	-
Other net income	<u>153,494</u>	<u>136,006</u>
	<u>655,993</u>	<u>628,286</u>

5. SURPLUS FOR THE YEAR

Surplus for the year is arrived at after charging/(crediting) the following items:

	2022 HK\$	2021 HK\$
(a) Staff costs		
Salaries	3,813,783	3,827,303
Contribution to defined contribution retirement plan	<u>345,978</u>	<u>348,019</u>
(b) Finance costs	<u>4,159,761</u>	<u>4,175,322</u>
Interest expense on financial liabilities not at fair value through profit or loss		
- Interest expenses on amounts due to related parties	<u>59,197</u>	<u>52,777</u>
(c) Other items		
Depreciation	191,356	195,144
Loss on disposals of property, plant and equipment	38,925	-
Gain on disposals of equity securities at fair value through comprehensive income	(156,340)	(26,980)
Cost of inventories - carrying amount of inventories sold	<u>6,805</u>	<u>5,403</u>

INDEPENDENT AUDITOR'S REPORT - Pages 1 to 3



SCOUT ASSOCIATION OF HONG KONG - KOWLOON REGION  
NOTES TO THE FINANCIAL STATEMENTS  
FOR THE YEAR ENDED 31ST MARCH 2022

17

## 6. PROPERTY, PLANT AND EQUIPMENT

	Office renovation HK\$	Motor vehicle HK\$	Office equipment HK\$	Furniture and fixtures HK\$	Total HK\$
<b>Cost:</b>					
At 1st April 2020	519,897	323,880	260,504	361,927	1,466,208
Additions	-	-	133,569	11,758	145,327
Disposals	(4,625)	-	(33,090)	(13,960)	(51,675)
At 31st March 2021 and 1st April 2022	515,272	323,880	360,983	359,725	1,559,860
Additions	-	-	3,800	127,480	131,280
Disposals	-	-	(4,800)	(90,650)	(95,450)
At 31st March 2022	515,272	323,880	359,983	396,555	1,595,690
<b>Accumulated depreciation:</b>					
At 1st April 2020	519,897	80,970	239,084	236,840	1,076,791
Charge for the year	-	80,970	58,534	55,640	195,144
Eliminated on disposals of assets	(4,625)	-	(33,090)	(13,960)	(51,675)
At 31st March 2021 and 1st April 2022	515,272	161,940	264,528	278,520	1,220,260
Charge for the year	-	80,970	51,475	58,911	191,356
Eliminated on disposals of assets	-	-	(4,800)	(51,726)	(56,526)
At 31st March 2022	515,272	242,910	311,203	285,705	1,355,090
<b>Net carrying amount:</b>					
At 31st March 2022	-	80,970	48,780	110,850	240,600
At 31st March 2021	-	161,940	96,455	81,205	339,600

INDEPENDENT AUDITOR'S REPORT - Pages 1 to 3

SCOUT ASSOCIATION OF HONG KONG - KOWLOON REGION  
NOTES TO THE FINANCIAL STATEMENTS  
FOR THE YEAR ENDED 31ST MARCH 2022

18

## 7. EQUITY SECURITIES DESIGNATED AT FAIR VALUE THROUGH OTHER COMPREHENSIVE INCOME

Equity securities designated at fair value through other comprehensive income represent investment in equity securities listed in Hong Kong carried at fair value.

The movement in equity securities designated at fair value through other comprehensive income as follows:

	2022 HK\$	2021 HK\$
Equity securities designated at fair value through other comprehensive income		
Beginning of the year	1,901,981	1,864,030
Additions	1,348,340	366,500
Redemption	(1,067,539)	(467,620)
Fair value change	(2,449)	139,071
End of the year	2,180,333	1,901,981
Fair value of individually impaired equity investment at fair value through other comprehensive income	2,180,333	1,901,981

As at 31st March 2022, certain of the Region's listed available-for-sale financial assets were individually determined to be impaired on the basis of a material decline in their fair value below cost and adverse changes in the market in which these investees operated which indicated that the cost of the Region's investment in them may not be recovered. Impairment losses on these investments were recognised in surplus or deficit in accordance with the policy set out in Note 2(g)(i).

## 8. INVENTORIES

	2022 HK\$	2021 HK\$
Badges	25,587	32,188
Ties	4,572	4,776
Caps	5,560	5,560
	35,719	42,524

INDEPENDENT AUDITOR'S REPORT - Pages 1 to 3

SCOUT ASSOCIATION OF HONG KONG - KOWLOON REGION  
NOTES TO THE FINANCIAL STATEMENTS  
FOR THE YEAR ENDED 31ST MARCH 2022

19

## 9. RECEIVABLES, DEPOSITS AND PREPAYMENTS

	2022 HK\$	2021 HK\$
Accounts receivables (Note (a))	20,243	72,905
Interest receivables (Note (b))	237,500	370,833
Financial assets measured at amortised cost	257,743	443,738
Deposits and prepayments	2,000	20,744
	259,743	464,482

All of the receivables, deposits and prepayments are expected to be recovered or recognised as expense within one year. Further details in the Region's credit policy are set out in Note 14(a)(i).

## Notes:

(a) None of the accounts receivables are past due or impaired and they relate to a wide range of debtors for whom there was no recent history of default. There was no movement in the allowance for doubtful debts in the current and prior years.

(b) The interest receivable is arising from the amount due from a related party (see Note 10).

## 10. AMOUNT DUE FROM A RELATED PARTY

As at 31st March 2022 and 2021, the amount is due from Scout Association of Hong Kong - Hong Kong Scout Foundation ("Scout Association of HK - HKSF"), which is unsecured, repayable on demand and interest bearing at an annual interest rate to be declared by Scout Association of HK - HKSF each year. For the year ended 31st March 2021, the annual interest rate declared by the Scout Association of HK - HKSF is 2.5% (2021: 4%).

There was no amount due but unpaid, nor any provision made against the outstanding amount at 31st March 2022 and 2021.

## 11. CASH AND CASH EQUIVALENTS

	2022 HK\$	2021 HK\$
Cash at banks	1,726,708	1,671,678
Cash at other financial institution	451,068	423,039
Cash on hand	6,000	6,000
Cash and cash equivalents in the statement of financial position and the statement of cash flows	2,183,776	2,100,717

Cash at banks earn interest at floating rates based on daily bank deposit rates.

INDEPENDENT AUDITOR'S REPORT - Pages 1 to 3

SCOUT ASSOCIATION OF HONG KONG - KOWLOON REGION  
NOTES TO THE FINANCIAL STATEMENTS  
FOR THE YEAR ENDED 31ST MARCH 2022

20

## 12. PAYABLES AND RECEIPTS IN ADVANCE

	2022 HK\$	2021 HK\$
Account payables	136,537	329,988
Financial liabilities measured at amortised cost	136,537	329,988
Temporary receipts	10,026	19,440
Receipts in advance	191,687	221,401
	338,250	570,829

All of the payables and receipts in advance are expected to be settled or recognised as income within one year or are payable on demand.

## 13. AMOUNTS DUE TO RELATED PARTIES

Related parties represent other Scout units within the Association, including Golf Club Fund, Hung Hom District, Yau Tsim District, 19th Kowloon Group, Sham Shui Po West District and Sham Shui Po East District.

The amounts due to other Scout units are unsecured, interest bearing at the rates of 2.5% to 3.5% per annum (2021: 2.5% to 3.5% per annum) and repayable on demand.

## 14. FINANCIAL RISK MANAGEMENT, CAPITAL MANAGEMENT AND FAIR VALUES OF FINANCIAL INSTRUMENTS

## (a) Financial risk management

Financial instruments by categories

	2022 HK\$	2021 HK\$
<b>Financial assets</b>		
Amortised cost - under HKFRS 9	11,941,519	12,044,455
Equity securities designated at fair value through other comprehensive income	2,180,333	1,901,981
<b>Financial liabilities</b>		
Amortised cost	2,179,138	2,191,991

INDEPENDENT AUDITOR'S REPORT - Pages 1 to 3



SCOUT ASSOCIATION OF HONG KONG - KOWLOON REGION  
NOTES TO THE FINANCIAL STATEMENTS  
FOR THE YEAR ENDED 31ST MARCH 2022

21

14. FINANCIAL RISK MANAGEMENT, CAPITAL MANAGEMENT AND FAIR VALUES OF FINANCIAL INSTRUMENTS (CONTINUED)

(a) Financial risk management (continued)

The Region has exposure to credit risk, liquidity risk, interest rate risk, currency risk and equity price risk arising from financial instruments. The Region's exposure to these risks and the financial risk management policies and practices used by the Region to manage these risks are described below.

(i) Equity price risk

The Region is exposed to equity price changes arising from equity investments classified as equity securities at fair value through other comprehensive income (see Note 7).

The Region's equity securities at fair value through other comprehensive income are listed on the Stock Exchange of Hong Kong and have been chosen based on their longer term growth potential and are monitored regularly for performance against expectations.

At 31st March 2022, it is estimated that an increase/decrease of 20% (2021: 20%) in the equity prices with all other variables held constant would have increased/decreased the Region's fair value/investment revaluation reserve by HK\$436,067 (2021: HK\$380,396).

The sensitivity analysis above indicates the instantaneous change on the Region's fair value/investment revaluation reserve that would arise assuming that the changes in the equity price had occurred at the end of the reporting period and had been applied to re-measure those financial instruments held by the Region which expose the Region to equity price risk at the end of the reporting period. It is also assumed that the fair values of the Region's equity securities at fair value through other comprehensive income would change in accordance with the historical correlation with the equity price, that none of the Region's equity securities at fair value through other comprehensive income would be considered impaired as a result of the decrease in the equity price, and that all other variables remain constant. The analysis is performed on the same basis for 2021.

(ii) Credit risk

Credit risk refers to the risk that a counterparty will default on its contractual obligations resulting in financial loss to the Region. The Region has adopted a policy of only dealing with creditworthy counterparties as a means of mitigating the risk of financial loss from defaults.

The Region's credit risk is primarily attributable to receivables, amount due from a related party and cash and bank deposits. In order to minimise the credit risk, management has a credit policy in place and the exposures to these credit risks are monitored on an ongoing basis.

In respect of receivables, individual credit evaluations are performed on all debtors. These take into account the debtor's past payment history, financial position and other factors. Normally, the Region does not obtain collateral from the debtors.

INDEPENDENT AUDITOR'S REPORT - Pages 1 to 3

SCOUT ASSOCIATION OF HONG KONG - KOWLOON REGION  
NOTES TO THE FINANCIAL STATEMENTS  
FOR THE YEAR ENDED 31ST MARCH 2022

22

14. FINANCIAL RISK MANAGEMENT, CAPITAL MANAGEMENT AND FAIR VALUES OF FINANCIAL INSTRUMENTS (CONTINUED)

(a) Financial risk management (continued)

(ii) Credit risk (continued)

At the end of the reporting period, the Region has a concentration of credit risk as 81% (2021: 82%) of total loans and receivables was due from Scout Association of HK - HKSF.

Cash and bank deposits are placed with financial institutions with sound credit ratings to minimise credit exposure.

Further quantitative disclosures in respect of the Region's exposure to credit risk arising from receivables are set out in Notes 9 and 10.

(iii) Liquidity risk

Prudent liquidity risk management implies maintaining sufficient liquid cash. Due to the nature of the underlying operations, the Region aims to maintain flexibility in funding by keeping sufficient cash and bank balances to fulfill commitments and current working capital requirements.

The table below analyses the Region's financial liabilities into relevant maturity grouping based on the remaining period at the end of the reporting period to the contractual maturity date. The amounts disclosed in the table are the contractual undiscounted cash flows.

	2022 HK\$	2021 HK\$
Less than one year or repayable on demand:		
Account payables	136,537	329,988
Amounts due to related parties	2,042,601	1,862,003
	<u>2,179,138</u>	<u>2,191,991</u>

In order to manage the above liquidity demands, at 31st March 2022, cash and cash equivalents amounting to HK\$2,183,776 (2021: HK\$2,100,717) is considered readily realisable.

INDEPENDENT AUDITOR'S REPORT - Pages 1 to 3

SCOUT ASSOCIATION OF HONG KONG - KOWLOON REGION  
NOTES TO THE FINANCIAL STATEMENTS  
FOR THE YEAR ENDED 31ST MARCH 2022

23

14. FINANCIAL RISK MANAGEMENT, CAPITAL MANAGEMENT AND FAIR VALUES OF FINANCIAL INSTRUMENTS (CONTINUED)

(a) Financial risk management (continued)

(iv) Interest rate risk

(1) Interest rate profile

The following table details the interest rate profile of the Region's borrowings at the end of reporting period:

	2022		2021	
	Effective interest rates	HK\$	Effective interest rates	HK\$
<b>Variable rate liabilities:</b>				
Amounts due to related parties:				
Golf Club Fund	2.5%	250,777	2.5%	244,661
Hung Hom District	3.5%	674,370	3.5%	651,565
Yau Tsim District	3.0%	403,303	3.0%	370,443
19th Kowloon Group	2.5%	226,887	2.5%	121,634
Sham Shui Po West District	3.0%	354,607	2.5% - 3.0%	344,279
Sham Shui Po East District	2.5%	132,657	2.5%	129,421
		<u>2,042,601</u>		<u>1,862,003</u>
<b>Variable rate assets:</b>				
Bank balances	0.01%	1,726,708	0.01%	1,671,678
Amount due from a related party	2.50%	9,500,000	4.00%	9,500,000
		<u>11,226,708</u>		<u>11,171,678</u>

(2) Sensitivity analysis

The sensitivity analyses below have been determined based on the exposure to interest rates for financial instruments at the end of the reporting period. For variable-rate instruments, the analysis is prepared assuming the amount of instruments outstanding at the end of the reporting period was used when reporting interest risk internally to the Regional Executive Committee members and represents the Region's assessment of the reasonably possible change in interest rates. The analysis is performed on the same basis for 2021.

If interest rates had been 100 basis points higher/lower and all other variables were held constant, the Region's:

Surplus for the year ended 31st March 2022 would increase/decrease by HK\$92,241 (2021: HK\$93,097). This is mainly attributable to the Region's exposure to interest rates on its variable-rate amount due from a related party.

INDEPENDENT AUDITOR'S REPORT - Pages 1 to 3

SCOUT ASSOCIATION OF HONG KONG - KOWLOON REGION  
NOTES TO THE FINANCIAL STATEMENTS  
FOR THE YEAR ENDED 31ST MARCH 2022

24

14. FINANCIAL RISK MANAGEMENT, CAPITAL MANAGEMENT AND FAIR VALUES OF FINANCIAL INSTRUMENTS (CONTINUED)

(b) Capital management

The Region's objectives when managing capital are to safeguard the Region's ability to continue as a going concern in order to maintain an optimal fund structure.

(c) Fair values measurement

(i) Financial instruments measured at fair value

The following table presents the fair value of the Region's financial instruments measured at the end of the reporting period on a recurring basis, categorised into the three-level fair value hierarchy as defined in HKFRS 13, Fair value measurement. The level into which a fair value measurement is classified is determined with reference to the observability and significance of the inputs used in the valuation technique as follows:

(1) Level 1 valuations: Fair value measured using only Level 1 inputs i.e. unadjusted quoted prices in active market for identical assets or liabilities at the measurement date.

(2) Level 2 valuations: Fair value measured using Level 2 inputs i.e. observable inputs which fail to meet Level 1, and not using significant unobservable inputs. Unobservable inputs are inputs for which market data are not available.

(3) Level 3 valuations: Fair value measured using significant unobservable inputs.

	Fair value measurements as at 31st March 2022		Fair value measurements as at 31st March 2021	
	Fair value at 31st March 2022	Fair value at 31st March 2022 categorised into Level 1	Fair value at 31st March 2021	Fair value at 31st March 2021 categorised into Level 1
	HK\$	HK\$	HK\$	HK\$

Recurring fair value measurements

Assets:

Equity securities designated at fair value through other comprehensive income - Listed in Hong Kong	2,180,333	2,180,333	1,901,981	1,901,981
---	-----------	-----------	-----------	-----------

During the years ended 31st March 2022 and 2021, there were no transfers between Level 1 and Level 2, or transfers into or out of Level 3. The Region's policy is to recognise transfers between levels of fair value hierarchy as at the end of the reporting period in which they occur.

INDEPENDENT AUDITOR'S REPORT - Pages 1 to 3



SCOUT ASSOCIATION OF HONG KONG - KOWLOON REGION  
NOTES TO THE FINANCIAL STATEMENTS  
FOR THE YEAR ENDED 31ST MARCH 2022

25

14. FINANCIAL RISK MANAGEMENT, CAPITAL MANAGEMENT AND FAIR VALUES OF FINANCIAL INSTRUMENTS (CONTINUED)

(c) Fair values measurement (continued)

- (ii) **Fair value of financial instruments carried at other than fair values**  
The carrying amounts of the Region's financial instruments carried at cost or amortised cost are not materially different from their fair values as at 31st March 2022 and 2021 because of the short-term maturity.
- (iii) **Fair value through other comprehensive income**  
The above equity securities were irrevocably designated at fair value through other comprehensive income as the Region considers these investments to be strategic in nature.

15. EVENTS AFTER THE END OF THE REPORTING PERIOD

The outbreak of the novel coronavirus (COVID-19) has affected the revenue of the Region. Given the ongoing nature of these circumstances, the related impact on the results of operations, cash flows and financial conditions of the Region could not be reasonably estimated at this stage and will be reflected in financial statements for the year ending 31st March 2023.

16. MATERIAL RELATED PARTY TRANSACTIONS

In addition to the transactions detailed elsewhere in these financial statements, the Region had the following transactions with related parties during the year.

(a) Key management personal remuneration

All members of key management personal of the Region are the members of the Regional Executive Committee. There was no transaction with key management personal during the year.

INDEPENDENT AUDITOR'S REPORT - Pages 1 to 3

SCOUT ASSOCIATION OF HONG KONG - KOWLOON REGION  
NOTES TO THE FINANCIAL STATEMENTS  
FOR THE YEAR ENDED 31ST MARCH 2022

26

16. MATERIAL RELATED PARTY TRANSACTIONS (CONTINUED)

(b) Transactions with other related parties

During the year, the Region entered into the following related party transactions:

Name of other Scout units	Relationship	Nature of transactions	Amount received or receivable/ (paid or payable)	
			2022 HK\$	2021 HK\$
Scout Association of Hong Kong	The Association	Subsidies	4,168,738	4,186,484
		Salaries	(3,386,735)	(3,395,103)
		Provident fund	(244,058)	(244,056)
		Mandatory provident fund	(80,900)	(82,353)
		Rates	(65,932)	(68,888)
		Rent and government rent	(159,640)	(165,152)
		Insurance	(99,182)	(109,425)
		Registration fee	(124,586)	(122,508)
		Sundry expense	(8,942)	(10,917)
		Subsidies on Gilwell campsite operation	388,217	400,568
		Salaries for Gilwell campsite	(427,048)	(432,200)
		Provident fund for Gilwell campsite	(21,020)	(21,610)
		Insurance for Gilwell campsite	(68,610)	(62,730)
Scout Association of HK - HKSF	(iii)	Medical fee for Gilwell campsite	(452)	(900)
		Rent and government rent for Gilwell campsite	(3,816)	(4,320)
		Raffle income	65,363	124,514
		Interest income	237,500	370,833
		Interest expense	(6,116)	(5,967)
		Interest expense	(22,805)	(22,747)
		Interest expense	(11,460)	(10,852)
		Interest expense	(5,253)	(2,967)
		Interest expense	(10,528)	(7,057)
		Interest expense	(3,236)	(3,157)

INDEPENDENT AUDITOR'S REPORT - Pages 1 to 3

SCOUT ASSOCIATION OF HONG KONG - KOWLOON REGION  
NOTES TO THE FINANCIAL STATEMENTS  
FOR THE YEAR ENDED 31ST MARCH 2022

27

16. MATERIAL RELATED PARTY TRANSACTIONS (CONTINUED)

(b) Transaction with other related parties (continued)

- (i) The outstanding balances with related parties are disclosed in "Amount due from a related party" (Note 10) and "Amounts due to related parties" (Note 13). No allowance for doubtful debts has been made in respect of the amount due from a related party.
- (ii) Of the receivables and prepayments as at 31st March 2022 (Note 9), balance of HK\$15,383 (2021: HK\$5,905) of account receivables are due from units registered under Scout Association of Hong Kong and balance of HK\$237,500 (2021: HK\$370,833) of interest receivable is due from Scout Association of HK-HKSF. No allowance for doubtful debts has been made in respect of the amounts due from related parties.
- (iii) A foundation, district, scout group and organisation registered under the Association.
- (iv) During the year ended 31st March 2022 and 2021, no arrangement was entered into by the Region and the Association pursuant to which the Association granted the Region a right to receive rental income arising from the lease of a property owned by the Association to an independent third party lessee.
- (v) During the years ended 31st March 2022 and 2021, the Association granted the Region a right to use certain parcel of land for the Region's operations on a rent-free basis.

17. ACCOUNTING JUDGEMENTS AND ESTIMATES

In the process of applying the Region's accounting policies which are described in Note 2, executive committee members have made certain key assumptions concerning the future, and other key sources of estimation uncertainty at the end of the reporting period, that may have a significant risk of causing a material adjustment to the carrying amounts of assets and liabilities within the next financial year, as discussed below.

**Estimated impairment of receivables**

When there is objective evidence of impairment loss, the Region takes into consideration the estimation of future cash flows. The amount of the impairment loss is measured as the difference between the asset's carrying amount and the present value of estimated future cash flows (excluding future credit losses that have not been incurred) discounted at the financial asset's original effective interest rate (i.e. the effective interest rate computed at initial recognition, where applicable). Where the actual future cash flows are less than expected, or being revised downward due to changes in facts and circumstances, a material impairment loss may arise.

As at 31st March 2022, the carrying amount of receivables is HK\$9,757,743 (2021: HK\$9,943,738).

INDEPENDENT AUDITOR'S REPORT - Pages 1 to 3

SCOUT ASSOCIATION OF HONG KONG - KOWLOON REGION  
NOTES TO THE FINANCIAL STATEMENTS  
FOR THE YEAR ENDED 31ST MARCH 2022

28

18. POSSIBLE IMPACT OF AMENDMENTS, NEW STANDARDS AND INTERPRETATIONS ISSUED BUT NOT YET EFFECTIVE FOR THE YEAR ENDED 31ST MARCH 2022

Up to the date of issue of these financial statements, the HKICPA has issued a number of amendments and new standards which are not yet effective for the year ended 31st March 2022 and which have not been adopted in these financial statements.

The Region is in the process of making an assessment of what the impact of these amendments and new standards is expected to be in the period of initial application. As the Region has not completed its assessment, impacts may be identified in due course and will be taken into consideration when determining whether to adopt any of these new requirements before their effective date and which transitional approach to take, where there are alternative approaches allowed under the new standards.

INDEPENDENT AUDITOR'S REPORT - Pages 1 to 3



### 抱負

成為香港最優秀的志願團體，  
致力培育青少年的工作，  
造福社會。

### 使命

我們致力青少年的  
教育工作。透過富挑戰性和  
有進度性的訓練和活動，  
促進青少年  
德、智、體、群、美  
五育的發展。

### 價值觀

我們確信在培訓青少年工作上，  
最重要的是：

- 青少年要有認識自我的能力，  
才會成為有責任感的公民；
- 成年人要為青少年  
樹立良好的榜樣；
- 待人接物，要持平公正；及  
• 瞭解別人，有助促進  
世界和平。

### 童軍誓詞

我願以信譽為誓，竭盡所能；  
對神明，對國家，盡責任；  
對別人，要幫助；  
對規律，必遵行。

### 童軍規律

1. 童軍信用為人敬。
2. 童軍待人要忠誠。
3. 童軍友善兼親切。
4. 童軍相處如手足。
5. 童軍勇敢不怕難。
6. 童軍愛物更惜陰。
7. 童軍自重又重人。

## 地域總部及營地資料

### 香港童軍總會九龍地域

地址：九龍柯士甸道童軍徑香港童軍中心 9樓 926室  
 電話：2957 6488  
 傳真：2302 1163  
 電郵：enquiry@krscout.org  
 網址：www.krscout.org  
 Facebook專頁：www.facebook.com/scout.kr  
 辦公時間：星期一至六 09:00-13:00及14:00-18:00  
 （星期日及公眾假期休息）



地域網頁



地域Instagram



地域YouTube頻道



地域Facebook專頁

### 基維爾營地

地址：九龍飛鵝山（沙田市地段第592號）  
 電話（查詢）：2957 6488  
 電話（營地）：2327 3717  
 傳真：2302 1163  
 電郵：gilwell@krscout.org  
 網址：www.krscout.org/estate/Gilwell  
 Facebook專頁：www.facebook.com/  
 HongKongGilwellCampsite



地域發放訊息專區



營地網頁



營地Facebook專頁

